



แผนปฏิบัติการ ประจำปีงบประมาณ พ.ศ.2553

คณะมนุษยศาสตร์และสังคมศาสตร์
มหาวิทยาลัยราชภัฏกำแพงเพชร

แผนปฏิบัติการ ประจำปีงบประมาณ พ.ศ.2553

คณะมนุษยศาสตร์และสังคมศาสตร์

ประวัติความเป็นมาของคณะมนุษยศาสตร์และสังคมศาสตร์

คณะมนุษยศาสตร์และสังคมศาสตร์ เดิมคือคณะวิชามนุษยศาสตร์และสังคมศาสตร์ จัดตั้งขึ้นตามพระราชบัญญัติวิทยาลัยครู พ.ศ.2518 และประกาศกระทรวงศึกษาธิการ ซึ่งออกตามพระราชบัญญัติฉบับดังกล่าว หัวหน้าหน่วยงานเรียก หัวหน้าคณะ ต่อเมื่อมีพระราชบัญญัติสถาบันราชภัฏ พ.ศ.2538 คณะวิชามนุษยศาสตร์และสังคมศาสตร์ จึงเปลี่ยนเป็นคณะมนุษยศาสตร์และสังคมศาสตร์ หัวหน้าหน่วยงาน เรียกว่าคณบดี ปัจจุบันเป็นหน่วยงานระดับคณะตามกฎกระทรวงจัดตั้งส่วนราชการในมหาวิทยาลัยราชภัฏกำแพงเพชร กระทรวงศึกษาธิการ พ.ศ.2548 ออกตามพระราชบัญญัติมหาวิทยาลัยราชภัฏ พ.ศ.2547

สำนักงานคณะมนุษยศาสตร์และสังคมศาสตร์ ตั้งอยู่ที่อาคารเรียน 3 ซึ่งเป็นอาคารหลักในการจัดการเรียนการสอน และมีอาคารดนตรี อาคารศิลปะ อาคารสำนักวิทยบริการฯ ห้องนาฏศิลป์ เป็นอาคารประกอบที่จัดการเรียนการสอนเฉพาะทาง บริหารวิชาการโดยแบ่งเป็น 12 โปรแกรมวิชา/กลุ่มวิชา ประกอบด้วย โปรแกรมวิชาการพัฒนาชุมชน โปรแกรมวิชานิติศาสตร์ โปรแกรมวิชารัฐประศาสนศาสตร์ โปรแกรมวิชาภาษาไทย โปรแกรมวิชาภาษาอังกฤษธุรกิจ โปรแกรมวิชาสารสนเทศศาสตร์ โปรแกรมวิชาจิตรศิลป์และประยุกต์ศิลป์ กลุ่มวิชาอัญมณีและเครื่องประดับ กลุ่มวิชานาฏศิลป์และการละคร กลุ่มวิชาภาษาจีน กลุ่มวิชาดนตรี กลุ่มวิชาปรัชญาและศาสนา และมีศูนย์ให้บริการความรู้ให้ด้านต่างๆ ที่เป็นแหล่งทรัพยากรการเรียนรู้ที่อยู่ในความรับผิดชอบของคณะ ประกอบไปด้วย มีศูนย์สารสนเทศทางภูมิศาสตร์ (GIS) ศูนย์ส่งเสริมกฎหมายและเรียนรู้การเมืองการปกครอง ศูนย์คอมพิวเตอร์ประจำคณะ และห้องสมุดกฎหมาย

โครงสร้างการแบ่งส่วนราชการ/บุคลากร

คณะมนุษยศาสตร์และสังคมศาสตร์

งานบริการธุรการ

1. หน่วยงานสารบรรณ
2. หน่วยการประชุม
3. หน่วยเลขานุการ
4. หน่วยการเจ้าหน้าที่
5. หน่วยอาคารสถานที่และยานพาหนะ
6. หน่วยประชาสัมพันธ์
7. หน่วยพัฒนาระบบราชการและ
ประกัน
คุณภาพการศึกษา
8. หน่วยการเงินและพัสดุ
9. หน่วยนโยบายและแผน
10. หน่วยบริการการจัดการเรียนการ
สอน

โปรแกรมวิชา/
กลุ่มสาขาวิชา

1. รัฐประศาสนศาสตร์
2. นิติศาสตร์
3. การพัฒนาชุมชน
4. ภาษาอังกฤษธุรกิจ
5. วิจารณ์ศิลป์และประยุกต์ศิลป์
6. สารสนเทศศาสตร์
7. ภาษาไทย
8. ภาษาจีน
9. นาฏศิลป์ฯ
10. ปรัชญาและศาสนา
11. อัญมณีและเครื่องประดับ
12. ดนตรี

งานวิชาการและบริการ

หน่วยกิจการนักศึกษา

1. ศูนย์สารสนเทศทาง
ภูมิศาสตร์ (GIS)
2. ศูนย์ส่งเสริมและพัฒนา
เครือข่ายชุมชนท้องถิ่นด้าน
ประชาธิปไตย
3. ศูนย์คอมพิวเตอร์คณะ
4. ศูนย์ฝึกประสบการณ์วิชาชีพ
5. ห้องสมุดกฎหมาย

ศูนย์

แผนปฏิบัติการ ประจำปีงบประมาณ พ.ศ.2553

คณะมนุษยศาสตร์และสังคมศาสตร์

วิสัยทัศน์ (Vision)

คณะมนุษยศาสตร์และสังคมศาสตร์จะสร้างสรรค์และพัฒนาทรัพยากรมนุษย์อย่างเสมอภาค ให้มีความรอบรู้ทางวิชาการ ควบคู่กับการมีคุณธรรม เพื่อพัฒนาท้องถิ่นบนพื้นฐานของความเป็นไทย และการเปลี่ยนแปลงของกระแสโลก ภายใต้ปรัชญาเศรษฐกิจพอเพียง

พันธกิจ (Mission)

1. ผลิตบัณฑิตด้านมนุษยศาสตร์และสังคมศาสตร์
2. ทำการวิจัยเพื่อสร้างองค์ความรู้ใหม่ และพัฒนาท้องถิ่น
3. ให้บริการทางวิชาการแก่ท้องถิ่น
4. ทำนุบำรุงศิลปและวัฒนธรรมท้องถิ่น
5. บริหารจัดการอย่างมีประสิทธิภาพ

**ประเด็นยุทธศาสตร์และเป้าประสงค์
คณะมนุษยศาสตร์และสังคมศาสตร์**

ประเด็นยุทธศาสตร์ (Strategic Issued)	เป้าประสงค์ (Goals)
1. การพัฒนาคุณภาพบัณฑิต	1. บัณฑิตมีคุณธรรม ความรู้ และความสามารถ
2. การพัฒนาองค์ความรู้ งานวิจัยและนวัตกรรม	2. มีองค์ความรู้ งานวิจัย และนวัตกรรมที่สอดคล้องกับปัญหาและความต้องการของชุมชนในท้องถิ่น
3. การเสริมสร้างศักยภาพให้กับชุมชน	3. ชุมชนเป็นแห่งเรียนรู้ มุ่งสู่การพัฒนาท้องถิ่นให้มีศักยภาพพัฒนาอย่างยั่งยืน
4. การทำนุบำรุงศิลปะและวัฒนธรรมท้องถิ่น	4. สร้างเสริมการทำนุบำรุงศิลปะและวัฒนธรรมท้องถิ่น
5. พัฒนาคุณภาพการบริหารจัดการคณะมนุษยศาสตร์และสังคมศาสตร์	5. การบริหารจัดการคณะมนุษยศาสตร์และสังคมศาสตร์มีคุณภาพและมีมาตรฐานสากลที่ส่งผลต่อคุณภาพของผลผลิต

ประเด็นยุทธศาสตร์ เป้าประสงค์ ตัวชี้วัด กลยุทธ์ ตามยุทธศาสตร์สู่การปฏิบัติของ คณะมนุษยศาสตร์และสังคมศาสตร์ พ.ศ. 2552-2555

ประเด็นยุทธศาสตร์ที่ 1 การพัฒนาคุณภาพบัณฑิต

เป้าประสงค์ที่ 1 บัณฑิตมีคุณธรรม ความรู้และความสามารถ

ตัวชี้วัด	เป้าหมาย	กลยุทธ์	งาน/โครงการ	งบประมาณ	แหล่งงบประมาณ	
1 ร้อยละของหลักสูตรที่ได้มาตรฐานต่อหลักสูตรทั้งหมด	90%	1. สร้างความ แข็งแกร่งทางวิชาการ และคุณภาพชีวิตที่ ยั่งยืน	1 เตรียมความพร้อมบัณฑิตเข้าสู่แหล่งงาน	30,000	บกศ.	
2 จำนวนหลักสูตรที่ได้รับการพัฒนา	2		2 เพิ่มประสิทธิภาพการจัดการเรียนรู้โดยเน้นผู้เรียนเป็นสำคัญ	10,000	บกศ.	
3 จำนวนหลักสูตรระยะสั้นที่จัดการเรียนบุคลากรท้องถิ่น การสอนหรือการอบรมเพื่อบริการแก่บุคลากรท้องถิ่น	7		3 พัฒนาศักยภาพบัณฑิต	60,000	บกศ.	
4 มีกระบวนการเรียนรู้ที่เน้นผู้เรียนเป็นสำคัญ	ระดับ 4		4 พัฒนาศักยภาพการจัดการเรียนการสอน	53,740	บกศ.	
5 ร้อยละของจำนวนคณาจารย์ที่ได้รับการประเมินการสอน	100%					
6 จำนวนโปรแกรมวิชาที่มีการจัดการเรียนการสอนโดยใช้สื่ออิเล็กทรอนิกส์	5					
7 มีระบบและกลไกการพัฒนาและบริหารหลักสูตร	ระดับ 6					
8 ร้อยละของบทความวิทยานิพนธ์ปริญาโท หรือเอกที่ตีพิมพ์เผยแพร่ทั้งในระดับชาติหรือระดับนานาชาติต่อจำนวนวิทยานิพนธ์ปริญาโทหรือเอกทั้งหมด	30%					
9 ร้อยละของบัณฑิตระดับปริญญาตรีที่ได้ออกงานทำหรือประกอบอาชีพอิสระในระยะเวลา 1 ปี	80%					
10 ร้อยละบัณฑิตระดับปริญญาตรีที่ได้ออกงานทำตรงสาขาที่สำเร็จการศึกษา	65%					
11 จำนวนของนักศึกษาที่ส่งเข้าร่วมกิจกรรมการแข่งขันทักษะความเป็นเลิศทางวิชาการที่หน่วยงานภายนอก ระดับภูมิภาคและระดับประเทศจัดขึ้น	5					
12 จำนวนกิจกรรมการแข่งขันทักษะทางด้านวิชาการและอาชีพ ที่คณะและโปรแกรมวิชาจัดขึ้น เพื่อสรรหาผู้ที่มีความเป็นเลิศด้านต่าง ๆ	8					

ตัวชี้วัด	เป้าหมาย	กลยุทธ์	งาน/โครงการ	งบประมาณ	แหล่งงบประมาณ
13 ร้อยละนักศึกษาที่ได้รับการพัฒนาเพื่อเพิ่มศักยภาพทางด้านภาษาต่อจำนวนศึกษาทั้งหมด	64%	1. สร้างความแข็งแกร่งทางวิชาการและคุณภาพชีวิตที่ยั่งยืน (ต่อ)			
14 ร้อยละนักศึกษาที่ได้รับการพัฒนาเพื่อเพิ่มศักยภาพทางด้านเทคโนโลยีสารสนเทศ	72%				
15 จำนวนโครงการหรือกิจกรรมรายวิชาที่บุคคล องค์กร ชุมชนภายนอกมีส่วนร่วมในการจัดการศึกษา	5	2. สร้างเครือข่ายความร่วมมือในการพัฒนาคุณภาพบัณฑิตทั้งภายในและภายนอก	5 ศึกษาดูงาน (ภาษาจีน)	3,060	บกศ.
			6 สนับสนุนการศึกษาดูงานของนักศึกษาโปรแกรมวิชาภาษาอังกฤษธุรกิจ	20,300	บกศ.
16 จำนวนนักศึกษาที่เข้าเรียนโดยการให้ท้องถิ่นมีส่วนร่วมในการคัดเลือกเข้าเรียน	200		7 จำงบุคลากรผู้เชี่ยวชาญด้านกฎหมาย	580,000	บกศ./ กศ.บป.
			8 ออกค่าอาสาพัฒนาชุมชน	20,000	กศ.บป.
			9 สนับสนุนการศึกษาดูงานและพัฒนาวิชาการ (รปศ.)	70,000	กศ.บป.
17 จำนวนนักศึกษา หรือศิษย์เก่าที่ได้รับรางวัลทางวิชาการ วิชาชีพคุณธรรม จริยธรรมหรือด้านอื่น ที่เกี่ยวข้องกับคุณภาพบัณฑิตในระดับชาติหรือระดับนานาชาติ	4	3 สร้างเครือข่ายความร่วมมือทางวิชาการกับองค์กรในประเทศและต่างประเทศ	10 แนะนำทางเลือกทางการศึกษาให้กับเยาวชนในท้องถิ่น	60,000	แผ่นดิน, บกศ.
			11 สนับสนุนจัดทำวารสาร	40,000	บกศ.
			12 การบริหารจัดการศูนย์ฝึกประสบการณ์วิชาชีพ	281,160	กศ.บป.
18 มีการจัดบริการแก่นักศึกษาและศิษย์เก่า	3	4. จัดกิจกรรมส่งเสริมคุณธรรมด้าน	13 ส่งเสริมกิจกรรมบำเพ็ญประโยชน์และรักษาสิ่งแวดล้อม	10,000	บกศ.
19 ร้อยละของนักศึกษาที่เข้าร่วมกิจกรรม/โครงการพัฒนา นักศึกษา	50%	ความรับผิดชอบ	14 ส่งเสริมกีฬาเพื่อสุขภาพและนันทนาการ	35,000	บกศ.
			15 อบรมคุณธรรมจริยธรรมสำหรับนักศึกษา	30,000	แผ่นดิน
20 มีการส่งเสริมกิจกรรมนักศึกษาที่ครบถ้วนและสอดคล้องกับคุณลักษณะของบัณฑิตที่พึงประสงค์	ระดับ 3	5. ส่งเสริมคุณภาพการจัดการกิจกรรมของนักศึกษา	16 พัฒนาทักษะทางคอมพิวเตอร์ (รปศ.)	20,000	บกศ.
			17 พัฒนาทักษะการสื่อสารภาษาอังกฤษ (รปศ.)	20,000	บกศ.
21 ระดับความพึงพอใจต่อคณะของนักศึกษา	70		18 พัฒนาคูณลักษณะบัณฑิต	167,060	บกศ.
			19 จัดนิทรรศการศิษย์เก่าและศิษย์ปัจจุบัน	14,760	บกศ.
			20 ส่งเสริมกิจกรรมวิชาการและนันทนาการ	30,000	บกศ.
			21 ค่ายววรรณกรรมศึกษา	2,520	บกศ.
			22 พัฒนาคูณลักษณะบัณฑิตตามนโยบาย 3ดี	30,000	บกศ.

ตัวชี้วัด	เป้าหมาย	กลยุทธ์	งาน/โครงการ	งบประมาณ	แหล่งงบประมาณ
22 ร้อยละของบัณฑิตระดับปริญญาตรีที่ได้ออกมาทำงานหรือประกอบอาชีพอิสระในระยะเวลา 1 ปี	80%	6. สร้างความแข็งแกร่งทางวิชาการ และคุณภาพชีวิตที่ยั่งยืนให้แก่บัณฑิต	23 แข่งขันทักษะวิชาการและวิชาชีพคณะมนุษยศาสตร์และสังคมศาสตร์	20,000	บกศ.
			24 แข่งขันทักษะภาษาและกิจกรรมวันคริสต์มาสและวันปีใหม่	22,720	บกศ.
			25 ส่งเสริมการแข่งขันวิชาการวิชาชีพของนักศึกษา	15,000	บกศ.
23 ค่าใช้จ่ายทั้งหมดที่ใช้ในระบบห้องสมุดคอมพิวเตอร์ และศูนย์สารสนเทศต่อนักศึกษา	2,500	7. พัฒนาระบบเทคโนโลยีสารสนเทศเพื่อการบริหารจัดการและการเรียนรู้	26 สนับสนุนการสร้างสื่อและนวัตกรรมการเรียนการสอน	30,000	บกศ.
24 ระดับความสำเร็จของการพัฒนาระบบข้อมูลสารสนเทศของหน่วยงานภายใน	ระดับ 5		27 พัฒนาห้องสมุดกฎหมาย	37,800	บกศ.
			28 พัฒนาระบบเครือข่ายศิษย์เก่า	10,000	กศ.บป.

ประเด็นยุทธศาสตร์ที่ 2 การพัฒนาองค์ความรู้ งานวิจัยและนวัตกรรม

เป้าประสงค์ที่ 2 มุ่งองค์ความรู้งานวิจัย และนวัตกรรมที่สอดคล้องกับปัญหาและความต้องการของชุมชนในท้องถิ่น

ตัวชี้วัด	เป้าหมาย	กลยุทธ์	งาน/โครงการ	งบประมาณ	แหล่งงบประมาณ	
1 ร้อยละของจำนวนอาจารย์ที่ได้รับการอบรมเป็นนักวิจัยต่ออาจารย์ประจำทั้งหมด	5	1. เพิ่มขีดความสามารถในการวิจัยของอาจารย์ให้มีคุณภาพและมาตรฐานตอบสนองต่อความต้องการและปัญหาของท้องถิ่น	1 เสวนาวิชาการและนำเสนอผลงานการวิจัย	10,000	บกศ.	
2 จำนวนผลงานวิจัยที่เพิ่มขึ้น	3					
3 จำนวนวิทยานิพนธ์ในระดับบัณฑิตศึกษาที่ตอบสนองยุทธศาสตร์ชาติกลุ่มจังหวัด จังหวัดและมหาวิทยาลัย	3	2. กำหนดให้การจัดการศึกษาระดับบัณฑิตศึกษาเป็นกลไกในการวิจัย เพื่อสนองต่อความต้องการและปัญหาของท้องถิ่นและมหาวิทยาลัย	2 เสวนาวิชาการและนำเสนอผลงานการวิจัย (โครงการเดียวกับโครงการที่ 2)	-	-	
4 จำนวนเงินสนับสนุนงานวิจัยและงานสร้างสรรค์จากภายในและภายนอกสถาบันต่ออาจารย์ประจำและนักวิจัยประจำ	15,000	3. จัดหาแหล่งทุนเพื่อสนับสนุนการวิจัยและงานสร้างสรรค์	3 พัฒนาศักยภาพอาจารย์ด้านงานวิจัยและงานสร้างสรรค์	60,000	บกศ.	
5 ร้อยละของอาจารย์ประจำที่เป็นที่ปรึกษาเป็นกรรมการวิทยานิพนธ์ภายนอกสถาบันเป็นกรรมการวิชาการและกรรมการวิชาชีพในระดับชาติหรือระดับนานาชาติต่ออาจารย์ประจำ	25%		4 พัฒนาศักยภาพด้านงานวิจัยและงานสร้างสรรค์	4	20,000	บกศ.
6 จำนวนงานวิจัยโดยการมีส่วนร่วมของชุมชนท้องถิ่น	3					
7 ร้อยละของงานวิจัยหรืองานสร้างสรรค์ที่นำมาใช้อันก่อให้เกิดประโยชน์อย่างชัดเจนต่ออาจารย์ประจำ และ/หรือนักวิจัย	20%	4. พัฒนาขีดความสามารถในการเผยแพร่ผลงานวิจัยและงานสร้างสรรค์	5 พัฒนาศักยภาพอาจารย์ด้านงานวิจัยและงานสร้างสรรค์ (โครงการเดียวกับโครงการที่ 3)	-	-	
			6 พัฒนาศักยภาพด้านงานวิจัยและงานสร้างสรรค์ (โครงการเดียวกับโครงการที่ 4)	-	-	

ประเด็นยุทธศาสตร์ที่ 3 การเสริมสร้างศักยภาพให้กับชุมชน

เป้าประสงค์ที่ 3 ชุมชนเป็นแหล่งเรียนรู้มุ่งสู่การพัฒนาท้องถิ่นให้มีศักยภาพพัฒนาอย่างยั่งยืน

ตัวชี้วัด	เป้าหมาย	กลยุทธ์	งาน/โครงการ	งบประมาณ	แหล่งงบ
1 มีระบบและกลไกในการบริการทางวิชาการแก่ท้องถิ่น ตามเป้าหมายของคณะ	ระดับ 5	1. พัฒนาระบบและกลไกในการบริการทางวิชาการแก่ท้องถิ่น	1 สัมมนาทางวิชาการเรื่องบทบาทขององค์กรชุมชน	22,480	บกศ./ กศ.บป.
2 ร้อยละของอาจารย์ประจำที่เป็นที่ปรึกษาเป็นกรรมการ วิทยานิพนธ์ภายนอกสถาบันเป็นกรรมการวิชาการและ กรรมการวิชาชีพในระดับชาติหรือระดับนานาชาติต่อ อาจารย์ประจำ	25%		2 แข่งขันตอบปัญหากฎหมายระดับมัธยมศึกษา	15,000	บกศ.
			3 บริหารจัดการศูนย์ภูมิสารสนเทศ	15,000	บกศ.
			4 นิทรรศการแสดงศักยภาพ รปศ.	30,540	กศ.บป.
			5 นิติศาสตร์สู่ชุมชน	15,000	กศ.บป.
			6 นิทรรศการวิชาการ: คณะมนุษยศาสตร์และสังคมศาสตร์	200,000	แผ่นดิน
3 ร้อยละของกิจกรรมหรือโครงการบริการทางวิชาการและ วิชาชีพที่ตอบสนองความต้องการพัฒนา และเสริมสร้างความเข้มแข็งของสังคม ชุมชน ประเทศชาติและ นานาชาติต่ออาจารย์ประจำ	80%		7 เข้าค่ายพัฒนาทักษะภาษาจีน	50,000	แผ่นดิน
			8 ค่ายภาษาอังกฤษเพื่อเยาวชน	50,000	แผ่นดิน
4 จำนวนชั่วโมงเฉลี่ยที่อาจารย์ประจำให้บริการทาง วิชาการและวิชาชีพที่ตอบสนองความต้องการพัฒนา และเสริมสร้างความเข้มแข็งของสังคม ชุมชน ประเทศชาติและนานาชาติต่ออาจารย์ประจำ	273		9 อบรมความรู้การเมืองการปกครอง	30,000	แผ่นดิน
			10 การบริหารและพัฒนาศูนย์ส่งเสริมเครือข่าย	100,000	แผ่นดิน
			11 อบรมสัมมนาความรู้ด้านกฎหมาย	30,000	แผ่นดิน
			12 บริการวิชาการด้านบรรณารักษศาสตร์ฯ	50,000	แผ่นดิน
			13 อบรมเชิงปฏิบัติการคอมพิวเตอร์ดนตรี	20,000	แผ่นดิน
			14 อบรมการออกแบบโปสเตอร์ลัทธิอัญมณี	60,000	แผ่นดิน
6 ร้อยละของระดับความพึงพอใจของผู้รับบริการ	70%				
7 จำนวนแหล่งให้บริการทางวิชาการและวิชาชีพที่ได้รับการยอมรับในระดับชาติหรือระดับนานาชาติ	4 แหล่ง				
8 ระดับความสำเร็จและประสิทธิผลของการให้บริการ วิชาการและวิชาชีพตามพันธกิจของคณะ	ระดับ 3				

ตัวชี้วัด	เป้าหมาย	กลยุทธ์	งาน/โครงการ	งบประมาณ	แหล่งงบประมาณ
9 ค่าใช้จ่ายและมูลค่าของคณะในการให้บริการวิชาการและวิชาชีพที่ตอบสนองความต้องการพัฒนา และเสริมสร้างความเข้มแข็งของสังคม ชุมชน ประเทศชาติ และนานาชาติต่ออาจารย์ประจำ	10,000	1. พัฒนาระบบและกลไกในการบริการทางวิชาการแก่ท้องถิ่น (ต่อ)			
10 รายรับของคณะในการให้บริการวิชาการและวิชาชีพในนามคณะต่ออาจารย์ประจำ	15,000				

ประเด็นยุทธศาสตร์ที่ 4 การทำนุบำรุงศิลปะและวัฒนธรรม
เป้าประสงค์ที่ 4 สร้างเสริมการทำนุบำรุงศิลปะวัฒนธรรมท้องถิ่น

ตัวชี้วัด	เป้าหมาย	กลยุทธ์	งาน/โครงการ	งบประมาณ	แหล่งงบประมาณ
1 ร้อยละของโครงการหรือกิจกรรมในการอนุรักษ์พัฒนาและสร้างเสริมเอกลักษณ์ศิลปะและวัฒนธรรมต่อจำนวนโครงการหรือกิจกรรมนักศึกษาทั้งหมด	20	1. ทำนุบำรุง อนุรักษ์ฟื้นฟู ปกป้อง และเผยแพร่ศิลปะและวัฒนธรรมของท้องถิ่นและของชาติ	49 แข่งขันทักษะภาษาและกิจกรรมวันคริสต์มาสและวันปีใหม่ (โครงการเดียวกับโครงการที่ 24 กลยุทธ์ที่ 6. สร้างความแข็งแกร่งทางวิชาการและคุณภาพชีวิตที่ยั่งยืนให้แก่บัณฑิต)	-	-
2 ร้อยละเฉลี่ยของนักศึกษาที่เข้าร่วมโครงการ/กิจกรรมในการอนุรักษ์ พัฒนาและสร้างเสริมเอกลักษณ์ศิลปะและวัฒนธรรมต่อจำนวนนักศึกษาทั้งหมด	60%	2. พัฒนาและบูรณาการแหล่งเรียนรู้ทางศิลปะและวัฒนธรรม	50 ส่งเสริมพระพุทธศาสนา ศิลปะและวัฒนธรรม	40,000	บกศ.
3 ร้อยละของค่าใช้จ่ายและมูลค่าที่ใช้ในการอนุรักษ์ พัฒนาและสร้างเสริมเอกลักษณ์ศิลปะและวัฒนธรรมต่องบดำเนินการ	2.75%	2. พัฒนาและบูรณาการแหล่งเรียนรู้ทางศิลปะและวัฒนธรรม	51 อบรมศิลปะการแสดง	1,080	บกศ.
			52 นิทรรศการศิลปะสัญจร	30,000	แผ่นดิน
			53 พัฒนาทักษะภาษาไทย	30,000	แผ่นดิน
			54 อบรมนาฏศิลป์	20,000	แผ่นดิน

ประเด็นยุทธศาสตร์ที่ 5 พัฒนาคุณภาพการบริหารจัดการคณะมนุษยศาสตร์และสังคมศาสตร์

เป้าประสงค์ที่ 5 การบริหารจัดการคณะมนุษยศาสตร์และสังคมศาสตร์มีคุณภาพและมีมาตรฐานสากลที่ส่งผลต่อคุณภาพของผลผลิต

ตัวชี้วัด	เป้าหมาย	กลยุทธ์	งาน/โครงการ	งบประมาณ	แหล่งงบ
1 จำนวนกิจกรรมสร้างวัฒนธรรมและค่านิยมในการปฏิบัติงานของบุคลากร	4	1.สร้างความตระหนักในวัฒนธรรมและค่านิยมที่ดีในการทำงานของบุคลากร	1 บริหารจัดการการศึกษาคณะมนุษยศาสตร์และสังคมศาสตร์	209,600	บกศ.
			2 บริหารโปรแกรมวิชา รปศ.	42,800	บกศ.
2 ระดับความสำเร็จของการปฏิบัติตามจรรยาบรรณวิชาชีพคณาจารย์ของสถาบันอุดมศึกษา	ระดับ 5	2. ส่งเสริมการปฏิบัติตามจรรยาบรรณ	3 ส่งเสริมการปฏิบัติตามจรรยาบรรณวิชาชีพของคณาจารย์	10,000	บกศ.
3 ระดับความสำเร็จในการพัฒนาสมรรถนะบุคลากร	ระดับ 5	3. จัดให้มีระบบและกลไกการพัฒนาทรัพยากรมนุษย์แนวใหม่โดยยึดหลักสมรรถนะ	4 พัฒนาศักยภาพอาจารย์และบริหารโปรแกรมวิชา รปศ.	71,080	บกศ./ กศ.บป.
			5 จัดลูกจ้างชั่วคราวประจำห้องสมุดกฎหมาย	95,280	กศ.บป.
4 ระดับความสำเร็จของแผนพัฒนาทรัพยากรมนุษย์ของคณะ	ระดับ 5	4. จัดทำแผนพัฒนาทรัพยากรมนุษย์ที่สอดคล้องกับหลักสมรรถนะ	6 บริหารจัดการการศึกษาคณะมนุษยศาสตร์และสังคมศาสตร์ (โครงการเดียวกับโครงการที่ 1)	-	-
5 ร้อยละของบุคลากรที่ได้เข้ารับการอบรม ประชุมสัมมนา และศึกษาดูงาน เพื่อเสริมความรู้ด้านวิชาการและการบริหารจัดการ	90%	5. ส่งเสริมการพัฒนาบุคลากรด้านวิชาการและวิชาชีพ	7 พัฒนาบุคลากรคณะมนุษยศาสตร์และสังคมศาสตร์	150,000	บกศ.
6 งบประมาณสำหรับการพัฒนาคณาจารย์ต่ออาจารย์ประจำ	10,000				
7 จำนวนโปรแกรมวิชาที่มีการจัดการเรียนการสอนโดยใช้สื่ออิเล็กทรอนิกส์	5				
8 ร้อยละของจำนวนคณาจารย์ที่ได้รับการประเมินการสอน	100%				
9 ร้อยละของอาจารย์ประจำที่ได้รับรางวัลผลงานทางวิชาการหรือวิชาชีพในระดับชาติหรือนานาชาติ	2%				

ตัวชี้วัด	เป้าหมาย	กลยุทธ์	งาน/โครงการ	งบประมาณ	แหล่งงบประมาณ
10 ร้อยละของจำนวนอาจารย์ที่ได้รับการอบรมเป็นนักวิจัยต่ออาจารย์ประจำทั้งหมด	5	6. เพิ่มขีดความสามารถในการวิจัย และพัฒนาองค์ความรู้ที่ตอบสนองต่อยุทธศาสตร์ชาติ กลุ่มจังหวัด และมหาวิทยาลัย	8 พัฒนาบุคลากรคณะมนุษยศาสตร์และสังคมศาสตร์ (โครงการเดียวกับโครงการที่ 7)	-	-
11 จำนวนผลงานวิจัยที่เพิ่มขึ้น	3				
12 ร้อยละของงานวิจัยหรืองานสร้างสรรค์ที่นำมาใช้อันก่อให้เกิดประโยชน์อย่างชัดเจนต่ออาจารย์ประจำ และ/หรือนักวิจัย	20%				
13 จำนวนเงินสนับสนุนงานวิจัยและงานสร้างสรรค์จากภายในและภายนอกสถาบันต่ออาจารย์ประจำและนักวิจัยประจำ	15,000				
14 ร้อยละของคณาจารย์ประจำที่มีตำแหน่งทางวิชาการต่อจำนวนอาจารย์ทั้งหมด	20%	7. เพิ่มขีดความสามารถในการทำผลงานทางวิชาการ	9 พัฒนาบุคลากรคณะมนุษยศาสตร์และสังคมศาสตร์ (โครงการเดียวกับโครงการที่ 7)	-	-
15 จำนวนอาจารย์และบุคลากรที่ได้รับทุนเพื่อศึกษาต่อทั้งในประเทศและต่างประเทศ	5	8. สนับสนุนการศึกษาในระดับปริญญาโทและปริญญาเอก	10 พัฒนาบุคลากรคณะมนุษยศาสตร์และสังคมศาสตร์ (โครงการเดียวกับโครงการที่ 7)	-	-
16 ร้อยละของอาจารย์ประจำที่มีวุฒิการศึกษาระดับปริญญาเอกหรือเทียบเท่า	2%				
17 ศักยภาพของระบบฐานข้อมูลเพื่อการบริหาร การเรียนการสอน และการวิจัย	ระดับ 4	9. จัดทำและพัฒนาระบบฐานข้อมูลด้านการบริหารจัดการ การเรียนการสอน และการวิจัย	11 พัฒนาระบบเทคโนโลยีสารสนเทศเพื่อการบริหารจัดการ การเรียนการสอน และการวิจัย	-	10,000
18 มีระบบและกลไกในการจัดสรรการวิเคราะห์ค่าใช้จ่าย และการตรวจสอบการเงินงบประมาณอย่างมีประสิทธิภาพ	ระดับ 7	10. พัฒนาระบบและกลไกในการจัดสรรการวิเคราะห์ค่าใช้จ่าย และการตรวจสอบการเงินและงบประมาณให้มีประสิทธิภาพ	12 บริหารจัดการการศึกษาคณะมนุษยศาสตร์และสังคมศาสตร์ (โครงการเดียวกับโครงการที่ 1)	-	-

ตัวชี้วัด	เป้าหมาย	กลยุทธ์	งาน/โครงการ	งบประมาณ	แหล่งงบประมาณ
19 มีการจัดทำแผนยุทธศาสตร์และแผนปฏิบัติการประจำปี	✓	11. พัฒนาระบบและกลไกการติดตามและ	13 พัฒนาระบบและกลไกงานประกันคุณภาพการศึกษา	-	10,000
20 ระดับความสำเร็จของการถ่ายทอดตัวบ่งชี้และเป้าหมายของคณะสู่ระดับบุคคล	ระดับ 8	ประเมินผลการปฏิบัติงาน/โครงการ	14 บริหารจัดการการศึกษาคณะมนุษยศาสตร์และสังคมศาสตร์ (โครงการเดียวกับโครงการที่ 1)	-	-
21 มีการติดตามประเมินความก้าวหน้าการดำเนินงานกิจกรรม /โครงการ	✓				
22 มีการจัดทำรายงานผลการปฏิบัติงานประจำปี	✓				
23 มีการนำระบบบริหารความเสี่ยงมาใช้ในการบริหารงาน	ระดับ 5	12. สนับสนุนให้บุคลากรของคณะฯ	15 บริหารจัดการการศึกษาคณะมนุษยศาสตร์และสังคมศาสตร์ (โครงการเดียวกับโครงการที่ 1)	-	-
24 ระดับความสำเร็จในการเปิดโอกาสให้บุคคลภายนอกเข้ามามีส่วนร่วมในการพัฒนาคณะ	ระดับ 5	13. เปิดโอกาสให้บุคคลภายนอกเข้ามามีส่วนร่วมในการบริหารคณะนำระบบการบริหารความเสี่ยงมาใช้เป็นเครื่องมือในการควบคุมและตรวจสอบการปฏิบัติงาน ให้บรรลุเป้าหมายตามยุทธศาสตร์ของคณะฯ	16 บริหารจัดการการศึกษาคณะมนุษยศาสตร์และสังคมศาสตร์ (โครงการเดียวกับโครงการที่ 1)	-	-
25 มีการพัฒนาคณะสู่องค์การการเรียนรู้	ระดับ 5	14. สนับสนุนให้คณะฯ นำการจัดการความรู้(Knowledge Management) มาใช้เป็นเครื่องมือในการพัฒนาคน พัฒนางาน พัฒนาฐานความรู้ขององค์กร	17 จัดการความรู้เพื่อพัฒนางานสำหรับบุคลากรคณะมนุษยศาสตร์และสังคมศาสตร์	-	10,000
26 มีระบบและกลไกการประกันคุณภาพภายในที่เป็นส่วนหนึ่งของกระบวนการบริหารการศึกษา	ระดับ 5				

ตัวชี้วัด	เป้าหมาย	กลยุทธ์	งาน/โครงการ	งบประมาณ	แหล่งงบประมาณ
27 ร้อยละของระดับความพึงพอใจของผู้รับบริการ	70%	15. จัดทรัพยากร	18 เพิ่มประสิทธิภาพการจัดการเรียนรู้โดยเน้นผู้เรียนเป็นสำคัญ (โครงการเดียวกับโครงการที่ 2 กลยุทธ์ที่ 1. สร้างความแข็งแกร่งทางวิชาการและคุณภาพชีวิตที่ยั่งยืน)	-	-
28 มีการใช้ทรัพยากรภายในและภายนอกร่วมกัน	ระดับ 5	การเรียนรู้และ ผู้ปฏิบัติงานที่เอื้อต่อ การจัดการเรียนการสอน การปฏิบัติงาน และการให้บริการ			

ตัวชี้วัด เป้าหมายและเกณฑ์การให้คะแนนตามแผนปฏิบัติการ คณะมนุษยศาสตร์และสังคมศาสตร์ ปีงบประมาณ พ.ศ. 2553

เป้าประสงค์	ตัวชี้วัด	น้ำหนัก (%)	เป้าหมาย 2553	ข้อมูลพื้นฐาน			เกณฑ์การให้คะแนน					หมายเหตุ
				2549	2550	2551	1	2	3	4	5	
1. บัณฑิตมีคุณธรรม ความรู้และความสามารถ	1 ร้อยละของหลักสูตรที่ได้มาตรฐาน ต่อหลักสูตรทั้งหมด	3.00	90%				60	70	80	90	100	
	2 จำนวนหลักสูตรที่ได้รับการพัฒนา	1.00	2				3	-	4	-	5	
	3 จำนวนหลักสูตรระยะสั้นที่จัดการ เรียนบุคลากรท้องถิ่น การสอนหรือ การอบรมเพื่อบริการแก่บุคลากร ท้องถิ่น	1.00	7				3	5	7	9	11	
	4 มีกระบวนการเรียนรู้ที่เน้นผู้เรียน เป็นสำคัญ	2.00	ระดับ 4				1-3	4	5	6	7	
	5 ร้อยละของจำนวนคณาจารย์ที่ได้รับการ ประเมินการสอน	1.00	100%				70	80	90	95	100	
	6 จำนวนโปรแกรมวิชาที่มีการจัดการ เรียนการสอนโดยใช้สื่อ อิเล็กทรอนิกส์	2.00	5				3	4	5	6	8	
	7 มีระบบและกลไกการพัฒนาและ บริหารหลักสูตร	2.00	ระดับ 6				1-2 ข้อ แรก	3 ข้อ แรก	4 ข้อ แรก	5 ข้อ แรก	ครบ 6 ข้อ	
8 ร้อยละของบทความวิทยานิพนธ์ ปริญญาโท หรือเอกที่ตีพิมพ์ เผยแพร่ทั้งในระดับชาติหรือระดับ นานาชาติต่อจำนวนวิทยานิพนธ์ ปริญญาโทหรือเอกทั้งหมด		1.00	30%				20	25	30	35	40	
	9 ร้อยละของบัณฑิตระดับปริญญาตรี ที่ได้งานทำหรือประกอบอาชีพ อิสระในระยะเวลา 1 ปี	3.00	80%				78	79	80	81	82	

เป้าประสงค์	ตัวชี้วัด	น้ำหนัก (%)	เป้าหมาย 2553	ข้อมูลพื้นฐาน			เกณฑ์การให้คะแนน					หมายเหตุ
				2549	2550	2551	1	2	3	4	5	
1. บัณฑิตมีคุณธรรม ความรู้และความสามารถ (ต่อ)	10 ร้อยละบัณฑิตระดับปริญญาตรีที่ได้งานทำตรงสาขาที่สำเร็จการศึกษา	1.00	65%				78	79	80	81	82	
	11 จำนวนของนักศึกษาที่ส่งเข้าร่วมกิจกรรมการแข่งขันทักษะความเป็นเลิศทางวิชาการที่หน่วยงานภายนอก ระดับภูมิภาคและระดับประเทศจัดขึ้น	2.00	5				7	8	9	10	11	
	12 จำนวนกิจกรรมการแข่งขันทักษะทางด้านวิชาการและอาชีพ ที่คณะและโปรแกรมวิชาจัดขึ้น เพื่อสรรหาผู้ที่มีความเป็นเลิศด้านต่าง ๆ	2.00	8				3	5	7	9	11	
	13 ร้อยละนักศึกษาที่ได้รับการพัฒนาเพื่อเพิ่มศักยภาพทางด้านภาษาต่อจำนวนศึกษาทั้งหมด	2.00	64%				48	56	64	72	80	
	14 ร้อยละนักศึกษาที่ได้รับการพัฒนาเพื่อเพิ่มศักยภาพทางด้านเทคโนโลยีสารสนเทศ	2.00	72%				48	56	64	72	80	
	15 จำนวนโครงการหรือกิจกรรมรายวิชาที่บุคคล องค์กร ชุมชน ภายนอกมีส่วนร่วมในการจัดการศึกษา	1.00	5				3	4	5	6	7	
	16 จำนวนนักศึกษาที่เข้าเรียนโดยการให้ท้องถิ่นมีส่วนร่วมในการคัดเลือกเข้าเรียน	1.00	200				130	140	150	160	170	
	17 จำนวนนักศึกษา หรือศิษย์เก่าที่ได้รับรางวัลทางวิชาการ วิชาชีพ คุณธรรม จริยธรรมหรือด้านอื่น ที่เกี่ยวข้องกับคุณภาพบัณฑิตในระดับชาติหรือระดับนานาชาติ	2.00	4				1	2	3	4	5	

เป้าประสงค์	ตัวชี้วัด	น้ำหนัก (%)	เป้าหมาย 2553	ข้อมูลพื้นฐาน			เกณฑ์การให้คะแนน					หมายเหตุ
				2549	2550	2551	1	2	3	4	5	
1. บัณฑิตมีคุณธรรม ความรู้และความสามารถ (ต่อ)	18 มีการจัดบริการแก่นักศึกษาและศิษย์เก่า	2.00	3				1-2 ข้อแรก	3-4 ข้อแรก	4-5 ข้อแรก	6-7 ข้อแรก	ครบ 8 ข้อ	
	19 ร้อยละของนักศึกษาที่เข้าร่วมกิจกรรม/โครงการพัฒนานักศึกษา	1.00	50%				12	24	36	48	60	
	20 มีการส่งเสริมกิจกรรมนักศึกษาที่ครบถ้วนและสอดคล้องกับคุณลักษณะของบัณฑิตที่พึงประสงค์	2.00	ระดับ 3				ไม่ได้ดำเนินการ	1 ข้อ	2 ข้อแรก	3 ข้อแรก	ครบ 4 ข้อ	
	21 ระดับความพึงพอใจต่อคณะของนักศึกษา	1.50	70				50	60	70	80	90	
	22 ร้อยละของบัณฑิตระดับปริญญาตรีที่ได้นำงานทำหรือประกอบอาชีพอิสระในระยะเวลา 1 ปี	-	80%									
	23 ค่าใช้จ่ายทั้งหมดที่ใช้ในระบบห้องสมุดคอมพิวเตอร์ และศูนย์สารสนเทศต่อนักศึกษา	1.00	2,500				1-3,499	3,500-4,999	5,000-5,999	6,000-6,999	7,000 ขึ้นไป	
	24 ระดับความสำเร็จของการพัฒนาระบบข้อมูลสารสนเทศของหน่วยงานภายใน	1.50	ระดับ 5				1	2	3	4	5	
2. มีองค์ความรู้ งานวิจัย และนวัตกรรมที่สอดคล้องกับปัญหาและความต้องการของชุมชนในท้องถิ่น	25 ร้อยละของจำนวนอาจารย์ที่ได้รับการอบรมเป็นนักวิจัยต่ออาจารย์ประจำทั้งหมด	2.00	5				10	15	20	25	30	
	26 จำนวนผลงานวิจัยที่เพิ่มขึ้น	1.00	3				2	4	6	8	10	
	27 จำนวนวิทยานิพนธ์ในระดับบัณฑิตศึกษาที่ตอบสนองยุทธศาสตร์ชาติกลุ่มจังหวัด จังหวัดและมหาวิทยาลัย	0.50	3				2	4	6	8	10	

เป้าประสงค์	ตัวชี้วัด	น้ำหนัก (%)	เป้าหมาย 2553	ข้อมูลพื้นฐาน			เกณฑ์การให้คะแนน					หมายเหตุ
				2549	2550	2551	1	2	3	4	5	
2. มุ่งองค์ความรู้ งานวิจัย และ นวัตกรรมที่สอดคล้อง กับปัญหาและความ ต้องการของชุมชนใน ท้องถิ่น (ต่อ)	28 จำนวนเงินสนับสนุนงานวิจัยและ งานสร้างสรรค์จากภายในและ ภายนอกสถาบันต่ออาจารย์ประจำ และนักวิจัยประจำ	2.00	15,000				5,000	10,000	15,000	20,000	25,000	
	29 ร้อยละของอาจารย์ประจำที่เป็นที่ ปรึกษาเป็นกรรมการวิทยานิพนธ์ ภายนอกสถาบันเป็นกรรมการ วิชาการและกรรมการวิชาชีพใน ระดับชาติหรือระดับนานาชาติต่อ อาจารย์ประจำ	2.00	25%				21	23	25	27	29	
	30 จำนวนงานวิจัยโดยการมีส่วนร่วม ของชุมชนท้องถิ่น	1.00	3				1	3	5	7	9	
	31 ร้อยละของงานวิจัยหรืองาน สร้างสรรค์ที่นำมาใช้อันก่อให้เกิด ประโยชน์อย่างชัดเจนต่ออาจารย์ ประจำ และ/หรือนักวิจัย	2.00	20%				60	65	70	75	80	
3. ชุมชนเป็นแหล่ง เรียนรู้มุ่งสู่การพัฒนา ท้องถิ่นให้มีศักยภาพ พัฒนาอย่างยั่งยืน	32 มีระบบและกลไกในการบริการทาง วิชาการแก่ท้องถิ่นตามเป้าหมาย ของคณะ	2.00	ระดับ 5				1-2 ข้อ แรก	3 ข้อ แรก	4 ข้อ แรก	6 ข้อ แรก	ครบ 7 ข้อ	
	33 ร้อยละของอาจารย์ประจำที่เป็นที่ ปรึกษาเป็นกรรมการวิทยานิพนธ์ ภายนอกสถาบันเป็นกรรมการ วิชาการและกรรมการวิชาชีพใน ระดับชาติหรือระดับนานาชาติต่อ อาจารย์ประจำ	-	25%									

เป้าประสงค์	ตัวชี้วัด	น้ำหนัก (%)	เป้าหมาย 2553	ข้อมูลพื้นฐาน			เกณฑ์การให้คะแนน					หมายเหตุ
				2549	2550	2551	1	2	3	4	5	
3. ชุมชนเป็นแหล่งเรียนรู้มุ่งสู่การพัฒนาท้องถิ่นให้มีศักยภาพพัฒนาอย่างยั่งยืน (ต่อ)	34 ร้อยละของกิจกรรมหรือโครงการบริการทางวิชาการและวิชาชีพที่ตอบสนองความต้องการพัฒนาและเสริมสร้างความเข้มแข็งของสังคม ชุมชน ประเทศชาติและนานาชาติต่ออาจารย์ประจำ	2.00	80%				8	16	24	32	40	
	35 จำนวนชั่วโมงเฉลี่ยที่อาจารย์ประจำให้บริการทางวิชาการและวิชาชีพที่ตอบสนองความต้องการพัฒนาและเสริมสร้างความเข้มแข็งของสังคม ชุมชน ประเทศชาติและนานาชาติต่ออาจารย์ประจำ	0.50	273				-	91	182	273	364	
	36 ร้อยละของอาจารย์ประจำที่เป็นที่ปรึกษาเป็นกรรมการวิทยานิพนธ์ภายนอกสถาบันเป็นกรรมการวิชาการและกรรมการวิชาชีพในระดับชาติหรือระดับนานาชาติต่ออาจารย์ประจำ	-	25%									
	37 ร้อยละของระดับความพึงพอใจของผู้รับบริการ	2.00	70%				17	34	51	68	85	
	38 จำนวนแหล่งให้บริการทางวิชาการและวิชาชีพที่ได้รับการยอมรับในระดับชาติหรือระดับนานาชาติ	1.00	4 แหล่ง				1	2	3	4	5	
	39 ระดับความสำเร็จและประสิทธิผลของการให้บริการวิชาการและวิชาชีพตามพันธกิจของคณะ	2.00	ระดับ 3				1	2	3	4	5	

เป้าประสงค์	ตัวชี้วัด	น้ำหนัก (%)	เป้าหมาย 2553	ข้อมูลพื้นฐาน			เกณฑ์การให้คะแนน					หมายเหตุ
				2549	2550	2551	1	2	3	4	5	
3. ชุมชนเป็นแหล่งเรียนรู้มุ่งสู่การพัฒนาท้องถิ่นให้มีศักยภาพพัฒนาอย่างยั่งยืน (ต่อ)	40 ค่าใช้จ่ายและมูลค่าของคณะในการให้บริการวิชาการและวิชาชีพที่ตอบสนองความต้องการพัฒนาและเสริมสร้างความเข้มแข็งของสังคม ชุมชน ประเทศชาติและนานาชาติต่ออาจารย์ประจำ	1.50	10,000				2,000	4,000	6,000	8,000	10,000	
	41 รายรับของคณะในการให้บริการวิชาการและวิชาชีพในนามคณะต่ออาจารย์ประจำ	1.00	15,000				4,000	8,000	12,000	16,000	20,000	
4. สร้างเสริมการทำนุบำรุงศิลปะวัฒนธรรมท้องถิ่นแก้ปัญหิต	42 ร้อยละของโครงการหรือกิจกรรมในการอนุรักษ์พัฒนาและสร้างเสริมเอกลักษณ์ศิลปะและวัฒนธรรมต่อจำนวนโครงการหรือกิจกรรมนักศึกษาทั้งหมด	1.00	20				20	22.5	25	27.5	30	
	43 ร้อยละเฉลี่ยของนักศึกษาที่เข้าร่วมโครงการ/กิจกรรมในการอนุรักษ์พัฒนาและสร้างเสริมเอกลักษณ์ศิลปะและวัฒนธรรมต่อจำนวนนักศึกษาทั้งหมด	1.00	60%				65	70	75	80	85	
	44 ร้อยละของค่าใช้จ่ายและมูลค่าที่ใช้ในการอนุรักษ์ พัฒนาและสร้างเสริมเอกลักษณ์ศิลปะและวัฒนธรรมต้องบดำเนินการ	1.50	2.75%				0.2	0.4	0.6	0.8	1	

เป้าประสงค์	ตัวชี้วัด	น้ำหนัก (%)	เป้าหมาย 2553	ข้อมูลพื้นฐาน			เกณฑ์การให้คะแนน					หมายเหตุ
				2549	2550	2551	1	2	3	4	5	
5. การบริหารจัดการ คณะมนุษยศาสตร์ และสังคมศาสตร์มี คุณภาพและมี มาตรฐานสากลที่ ส่งผลต่อคุณภาพของ ผลผลิต	45 จำนวนกิจกรรมสร้างวัฒนธรรมและ ค่านิยมในการปฏิบัติงานของ บุคลากร	1.50	4				2	3	4	5	6	
	46 ระดับความสำเร็จของการปฏิบัติ ตามจรรยาบรรณวิชาชีพคณาจารย์ ของสถาบันอุดมศึกษา	1.50	ระดับ 5				1	2	3	4	5	
2) บุคลากรใช้ ความรู้ ทักษะทาง วิชาการและวิชาชีพ ภายใต้นโยบายการ พัฒนาทรัพยากร มนุษย์แนวใหม่	47 ระดับความสำเร็จในการพัฒนา สมรรถนะบุคลากร	1.50	ระดับ 5				1	2	3	4	5	
	48 ระดับความสำเร็จของแผนพัฒนา ทรัพยากรมนุษย์ของคณะ	1.50	ระดับ 5				1	2	3	4	5	
3) บุคลากรมี ความเชี่ยวชาญทาง วิชาการเฉพาะสาขา และวิชาชีพและมี ศักยภาพเป็นไปตาม เกณฑ์คุณภาพ มาตรฐาน	49 ร้อยละของบุคลากรที่ได้เข้ารับการ อบรม ประชุม สัมมนา และศึกษาดู งาน เพื่อเสริมความรู้ด้านวิชาการ และการบริหารจัดการ	1.50	90%				80	85	90	95	100	
	50 งบประมาณสำหรับการพัฒนา คณาจารย์ต่ออาจารย์ประจำ	2.00	10,000				1-4,999	5,000- 5,999	6,000- 6,999	7,000 - 7,999	8,000	
	51 จำนวนโปรแกรมวิชาที่มีการจัดการ เรียนการสอนโดยใช้สื่อ อิเล็กทรอนิกส์	-	5									
	52 ร้อยละของจำนวนคณาจารย์ที่ได้รับ การประเมินการสอน	-	100%									
	53 ร้อยละของอาจารย์ประจำที่ได้รับ รางวัลผลงานทางวิชาการหรือ วิชาชีพในระดับชาติหรือนานาชาติ	2.00	2%				0.4	0.8	1.2	1.6	2	

เป้าประสงค์	ตัวชี้วัด	น้ำหนัก (%)	เป้าหมาย 2553	ข้อมูลพื้นฐาน			เกณฑ์การให้คะแนน					หมายเหตุ	
				2549	2550	2551	1	2	3	4	5		
3) บุคลากรมีความเชี่ยวชาญทางวิชาการเฉพาะสาขาและวิชาชีพและมีศักยภาพเป็นไปตามเกณฑ์คุณภาพมาตรฐาน (ต่อ)	54	ร้อยละของจำนวนอาจารย์ที่ได้รับการอบรมเป็นนักวิจัยต่ออาจารย์ประจำทั้งหมด	-	5									
	55	จำนวนผลงานวิจัยที่เพิ่มขึ้น	-	3									
	56	ร้อยละของงานวิจัยหรืองานสร้างสรรค์ที่นำมาใช้อันก่อให้เกิดประโยชน์อย่างชัดเจนต่ออาจารย์ประจำ และ/หรือนักวิจัย	-	20%									
	57	จำนวนเงินสนับสนุนงานวิจัยและงานสร้างสรรค์จากภายในและภายนอกสถาบันต่ออาจารย์ประจำและนักวิจัยประจำ	-	15,000									
	58	ร้อยละของคณาจารย์ประจำที่มีตำแหน่งทางวิชาการต่อจำนวนอาจารย์ทั้งหมด	3.00	20%				20	25	35	45	60	
	59	จำนวนอาจารย์และบุคลากรที่ได้รับทุนเพื่อศึกษาต่อทั้งในประเทศและต่างประเทศ	2.00	5				0	1	2	3	4	
	60	ร้อยละของอาจารย์ประจำที่มีวุฒิการศึกษาระดับปริญญาเอกหรือเทียบเท่า	3.00	2%				6	8	10	20	30	
	61	ศักยภาพของระบบฐานข้อมูลเพื่อการบริหาร การเรียนการสอน และการวิจัย	1.50	ระดับ 4				1 ข้อแรก	2 ข้อแรก	3 ข้อแรก	4-5 ข้อ	ครบ 6 ข้อ	

เป้าประสงค์	ตัวชี้วัด	น้ำหนัก (%)	เป้าหมาย 2553	ข้อมูลพื้นฐาน			เกณฑ์การให้คะแนน					หมายเหตุ	
				2549	2550	2551	1	2	3	4	5		
--การบริหารจัดการ คณะมนุษยศาสตร์ และสังคมศาสตร์มี คุณภาพและมี มาตรฐานสากลที่ ส่งผลต่อคุณภาพของ ผลผลิต-- 1) เป็นองค์กรที่มีความ ยืดหยุ่น คล่องตัว โปร่งใส เอื้อ ต่อการทำงานที่ รวดเร็ว และการมีส่วนร่วมของผู้มีส่วน ได้ส่วนเสีย	62	มีระบบและกลไกในการจัดสรร การวิเคราะห์ค่าใช้จ่าย และการ ตรวจสอบการเงินงบประมาณอย่าง มีประสิทธิภาพ	1.50	ระดับ 7				1-2 ข้อ แรก	3-4 ข้อ แรก	5 ข้อ แรก	6 ข้อ แรก	ครบ 7 ข้อ	
	63	มีการจัดทำแผนยุทธศาสตร์และ แผนปฏิบัติราชการประจำปี	1.50	✓				-	-	-	-	✓	
	64	ระดับความสำเร็จของการถ่ายทอด ตัวบ่งชี้และเป้าหมายของคณะสู่ ระดับบุคคล	1.50	ระดับ 8				1-2 ข้อ แรก	3-4 ข้อ แรก	4-5 ข้อ แรก	6-7 ข้อ แรก	ครบ 8 ข้อ	
	65	มีการติดตามประเมินความก้าวหน้า การดำเนินงานกิจกรรม /โครงการ	1.50	✓				-	-	-	-	✓	
	66	มีการจัดทำรายงานผลการ ปฏิบัติงานประจำปี	1.50	✓				-	-	-	-	✓	
	67	มีการนำระบบบริหารความเสี่ยงมา ใช้ในการบริหารงาน	1.50	ระดับ 5				1 ข้อ แรก	2 ข้อ แรก	3 ข้อ แรก	4 ข้อ แรก	ครบ 5 ข้อ	
	68	ระดับความสำเร็จในการเปิดโอกาส ให้บุคคลภายนอกเข้ามามีส่วนร่วม ในการพัฒนาคณะ	1.50	ระดับ 5				1 ข้อ แรก	2 ข้อ แรก	3 ข้อ แรก	4 ข้อ แรก	ครบ 5 ข้อ	
	69	มีการพัฒนาคณะสู่องค์กรเรียนรู้	1.50	ระดับ 5				1 ข้อ แรก	2 ข้อ แรก	3 ข้อ แรก	4 ข้อ แรก	ครบ 5 ข้อ	
	70	มีระบบและกลไกการประกัน คุณภาพภายในที่เป็นส่วนหนึ่งของ กระบวนการบริหารการศึกษา	1.50	ระดับ 5				ดำเนินการ 1 ข้อแรก	ดำเนินการ 2 ข้อ แรก	ดำเนินการ 3ข้อแรก	ดำเนินการ 4 ข้อแรก	ดำเนินการ อย่างน้อย 5 ข้อแรก	
	71	ร้อยละของระดับความพึงพอใจของ ผู้รับบริการ	-	70%									

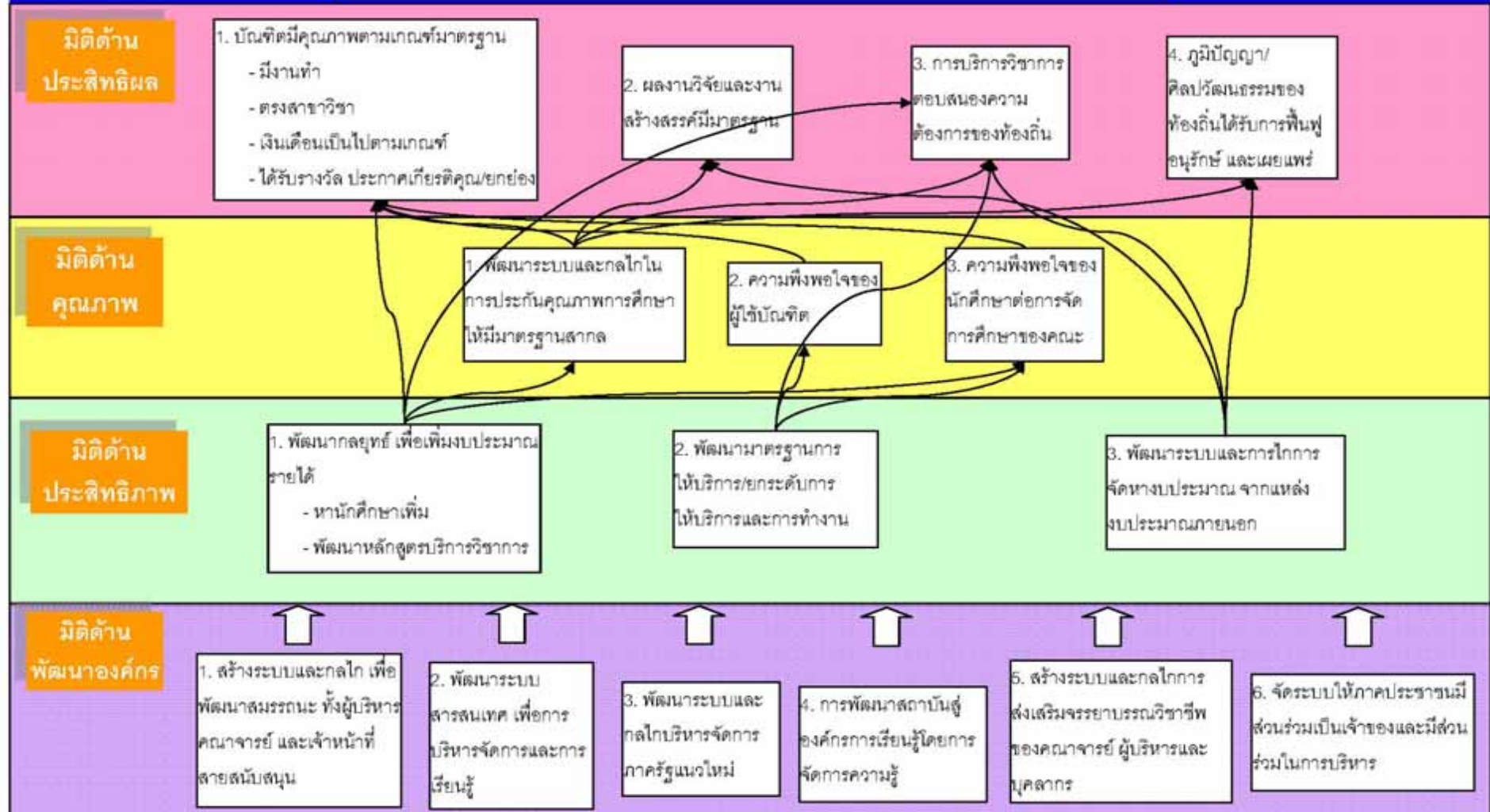
เป้าประสงค์	ตัวชี้วัด	น้ำหนัก (%)	เป้าหมาย 2553	ข้อมูลพื้นฐาน			เกณฑ์การให้คะแนน					หมายเหตุ
				2549	2550	2551	1	2	3	4	5	
2) เป็นองค์กรที่มีความพร้อมด้านอาคารสถานที่ และสิ่งอำนวยความสะดวกที่ส่งผลให้การจัดการเรียนการสอน การปฏิบัติงาน และการให้บริการ เป็นไปอย่างมีคุณภาพและเกิดประสิทธิภาพ	72 มีการใช้ทรัพยากรภายในและภายนอกร่วมกัน	1.50	ระดับ 5				-	1 ข้อแรก	2 ข้อแรก	3 ข้อแรก	ครบ 4 ข้อ	

หมายเหตุ : มีตัวชี้วัด จำนวน 72 ตัว มีตัวชี้วัดที่มีความเหมือนกัน จำนวน 10 ตัว ดำเนินการประเมิน จำนวน 62 ตัว

แผนที่ยุทธศาสตร์ คณะมนุษยศาสตร์และสังคมศาสตร์

คณะมนุษยศาสตร์และสังคมศาสตร์จะสร้างสรรค์และพัฒนาทรัพยากรมนุษย์อย่างเสมอภาค ให้มีความรอบรู้ทางวิชาการ ควบคู่กับการมีคุณธรรม เพื่อพัฒนาท้องถิ่นบนพื้นฐานของความเป็นไทยและการเปลี่ยนแปลงของกระแสโลก ภายใต้ปรัชญาเศรษฐกิจพอเพียง

การบรรลุเป้าหมายตามแผนกลยุทธ์คณะ



เป้าประสงค์และกลยุทธ์ คณะมนุษยศาสตร์และสังคมศาสตร์

เป้าประสงค์	กลยุทธ์
1. บัณฑิตมีคุณธรรม ความรู้ และความสามารถ	1.1 สร้างความเข้มแข็งทางวิชาการและคุณภาพชีวิตที่ยั่งยืนให้แก่บัณฑิต 1.2 สร้างเครือข่ายความร่วมมือในการพัฒนาคุณภาพบัณฑิตทั้งภายในและภายนอก 1.3 สร้างเครือข่ายความร่วมมือทางวิชาการกับองค์กรในประเทศและต่างประเทศ 1.5 ส่งเสริมคุณภาพการจัดกิจกรรมของนักศึกษา 1.6 สร้างความเข้มแข็งทางวิชาการและคุณภาพชีวิตที่ยั่งยืนให้แก่บัณฑิต 1.7 พัฒนาระบบเทคโนโลยีสารสนเทศเพื่อการบริหารจัดการและการเรียนรู้
2. มีองค์ความรู้ งานวิจัย และนวัตกรรมที่สอดคล้องกับปัญหาและความต้องการของชุมชนในท้องถิ่น	2.1 เพิ่มขีดความสามารถในการวิจัยของอาจารย์ให้มีคุณภาพและมาตรฐานตอบสนองต่อความต้องการและปัญหาของท้องถิ่น 2.2 กำหนดให้การจัดการศึกษาระดับบัณฑิตเป็นกลไกในการวิจัยเพื่อสนองต่อความต้องการและปัญหาของท้องถิ่นและมหาวิทยาลัย 2.3 จัดหาแหล่งทุนเพื่อสนับสนุนการวิจัยและงานสร้างสรรค์ 2.4 พัฒนาขีดความสามารถในการเผยแพร่ผลงานวิจัยและงานสร้างสรรค์

เป้าประสงค์	กลยุทธ์
3. ชุมชนเป็นแห่งเรียนรู้ มุ่งสู่การพัฒนาท้องถิ่นให้มี ศักยภาพพัฒนาอย่างยั่งยืน	3.1 พัฒนาระบบและกลไกในการบริการทางวิชาการแก่ท้องถิ่น
4. สร้างเสริมการทำนุบำรุงศิลปะและวัฒนธรรมท้องถิ่นแก่ บัณฑิต	4.1 ทำนุบำรุง อนุรักษ์ ฟื้นฟู ปกป้องและเผยแพร่ศิลปะและ วัฒนธรรมของท้องถิ่นและของชาติ 4.2 พัฒนาและบูรณาการแหล่งเรียนรู้ทางศิลปะและวัฒนธรรม
5. การบริหารจัดการคณะมนุษยศาสตร์และสังคมศาสตร์มี คุณภาพและมีมาตรฐานสากลที่ส่งผลต่อคุณภาพของ ผลผลิต	5.1 สร้างความตระหนักในวัฒนธรรมและค่านิยมที่ดีในการทำงานของ บุคลากร 5.2 ส่งเสริมการปฏิบัติตามจรรยาบรรณ 5.3 จัดให้มีระบบและกลไกการพัฒนาทรัพยากรมนุษย์แนวใหม่โดยยึด หลักสมรรถนะ 5.4 จัดทำแผนพัฒนาทรัพยากรมนุษย์ที่ สอดคล้องกับหลักสมรรถนะ 5.5 ส่งเสริมการพัฒนาบุคลากรด้านวิชาการและวิชาชีพ 5.6 เพิ่มขีดความสามารถในการวิจัย และพัฒนาองค์ความรู้ที่ ตอบสนองต่อยุทธศาสตร์ชาติ กลุ่มจังหวัดและมหาวิทยาลัย 5.7 เพิ่มขีดความสามารถในการทำผลงานทางวิชาการ 5.8 สนับสนุนการศึกษาในระดับปริญญาโทและปริญญาเอก 5.9 จัดทำและพัฒนาระบบฐานข้อมูลด้านการบริหารจัดการ การเรียน การสอน และการวิจัย 5.10 พัฒนาระบบและกลไกในการจัดสรร การวิเคราะห์ค่าใช้จ่าย

เป้าประสงค์	กลยุทธ์
	<p>และการตรวจสอบการเงินและงบประมาณให้มีประสิทธิภาพ</p> <p>5.11 พัฒนาระบบและกลไกการติดตามและประเมินผลการปฏิบัติงาน/โครงการ</p> <p>5.12 สนับสนุนให้บุคลากรของคณะฯ นำระบบการบริหารความเสี่ยงมาใช้เป็นเครื่องมือในการควบคุมและตรวจสอบการปฏิบัติงานให้บรรลุเป้าหมายตามยุทธศาสตร์ของคณะฯ</p> <p>5.13 เปิดโอกาสให้บุคคลภายนอกเข้ามามีส่วนร่วมในการบริหารคณะ</p> <p>5.14 สนับสนุนให้คณะฯ นำการจัดการความรู้ (Knowledge Management) มาใช้เป็นเครื่องมือในการพัฒนาคนพัฒนางาน พัฒนาฐานความรู้ขององค์กร</p> <p>5.15 จัดทรัพยากรการเรียนรู้และผู้ปฏิบัติงานที่เอื้อต่อการจัดการเรียนการสอน การปฏิบัติงาน และการให้บริการ</p>

กลยุทธ์และโครงการ คณะมนุษยศาสตร์และสังคมศาสตร์

กลยุทธ์	โครงการ	ผู้รับผิดชอบ	งบประมาณแผ่นดิน	งบประมาณเงินรายได้
1.1 สร้างความแข็งแกร่งทางวิชาการและคุณภาพชีวิตที่ยั่งยืนให้แก่บัณฑิต	1 เตรียมความพร้อมบัณฑิตเข้าสู่แหล่งงาน	ผศ.มัย ตะตียะ	-	30,000
	2 เพิ่มประสิทธิภาพการจัดการเรียนรู้โดยเน้นผู้เรียนเป็นสำคัญ	อ.สุชิน รอดกำเหนิด	-	10,000
	3 พัฒนาศักยภาพบัณฑิต	อ.สุชิน รอดกำเหนิด	-	60,000
	4 พัฒนาศักยภาพการจัดการเรียนการสอน	อ.สุชิน รอดกำเหนิด	-	53,740
1.2 สร้างเครือข่ายความร่วมมือในการพัฒนาคุณภาพบัณฑิตทั้งภายในและภายนอก	5 ศึกษาดูงาน (ภาษาจีน)	อ.สายพิณ พิกุลทอง กุรุง	-	3,060
	6 สนับสนุนการศึกษาดูงานของนักศึกษาโปรแกรมวิชาภาษาอังกฤษธุรกิจ	ดร.ประดิษฐ์ นาริรักษ์	-	20,300
	7 จ้างบุคลากรผู้เชี่ยวชาญด้านกฎหมาย	อ.สุชิน รอดกำเหนิด	-	580,000
	8 ออกค่าอาสาพัฒนาชุมชน	ดร.วิทยา คามณี	-	20,000
	9 สนับสนุนการศึกษาดูงานและพัฒนางานวิชาการ (รปศ.)	อ.บุญญาบารมี สว่างวงศ์	-	70,000
1.3 สร้างเครือข่ายความร่วมมือทางวิชาการกับองค์กรในประเทศและต่างประเทศ	10 แนะนำทางเลือกทางการศึกษาให้กับเยาวชนในท้องถิ่น	อ.กมลวัฒน์ ภูวิชิต	50,000	10,000
	11 สนับสนุนจัดทำวารสาร	อ.สุชิน รอดกำเหนิด	-	40,000
	12 การบริหารจัดการศูนย์ฝึกประสบการณ์วิชาชีพ	หัวหน้าศูนย์	-	281,160
1.4 จัดกิจกรรมส่งเสริมคุณธรรมด้านความรับผิดชอบต่อ	13 ส่งเสริมกิจกรรมบำเพ็ญประโยชน์และรักษาสิ่งแวดล้อม	อ.กมลวัฒน์ ภูวิชิต	-	10,000
	14 ส่งเสริมกีฬาเพื่อสุขภาพและนันทนาการ	อ.กมลวัฒน์ ภูวิชิต	-	35,000
	15 อบรมคุณธรรมจริยธรรมสำหรับนักศึกษา	รศ.ดร.ศรัณย์ วงศ์คำจันทร์	30,000	-
1.5 ส่งเสริมคุณภาพการจัดการกิจกรรมของนักศึกษา	16 พัฒนาทักษะทางคอมพิวเตอร์ (รปศ.)	อ.ปริยานุช พรหมภาสิต	-	20,000
	17 พัฒนาทักษะการสื่อสารภาษาอังกฤษ (รปศ.)	อ.ปริยานุช พรหมภาสิต	-	20,000
	18 พัฒนาคุณลักษณะบัณฑิต	โปรแกรมวิชา	-	167,060
	19 จัดนิทรรศการศิษย์เก่าและศิษย์ปัจจุบัน	ผศ.มัย ตะตียะ	-	14,760
	20 ส่งเสริมกิจกรรมวิชาการและนันทนาการ	อ.กมลวัฒน์ ภูวิชิต	-	30,000
	21 ค่ายววรรณกรรมศึกษา	ผศ.ชนาภ จันทะโก	-	2,520
	22 พัฒนาคุณลักษณะบัณฑิตตามนโยบาย 3ดี	ผศ.มัย ตะตียะ	-	30,000

กลยุทธ์	โครงการ	ผู้รับผิดชอบ	งบประมาณแผ่นดิน	งบประมาณเงินรายได้
1.6 สร้างความแข็งแกร่งทางวิชาการและคุณภาพชีวิตที่ยั่งยืนให้แก่บัณฑิต	23 แข่งขันทักษะวิชาการและวิชาชีพคณะมนุษยศาสตร์และสังคมศาสตร์	ผศ.มัย ตะตียะ	-	20,000
	24 แข่งขันทักษะภาษาและกิจกรรมวันคริสต์มาสและวันปีใหม่	ดร.ประดิษฐ์ นารีรักษ์	-	22,720
	25 ส่งเสริมการแข่งขันวิชาการวิชาชีพของนักศึกษา	อ.สุชิน รอดกำเหนิด	-	15,000
1.7 พัฒนาระบบเทคโนโลยีสารสนเทศเพื่อการบริหารจัดการและการเรียนรู้	26 สนับสนุนการสร้างสื่อและนวัตกรรมการเรียนการสอน	อ.สุชิน รอดกำเหนิด	-	30,000
	27 พัฒนาห้องสมุดกฎหมาย	อ.สุชิน รอดกำเหนิด	-	37,800
	28 พัฒนาระบบเครือข่ายศิษย์เก่า	อ.สุชิน รอดกำเหนิด	-	10,000
2.1 เพิ่มขีดความสามารถในการวิจัยของอาจารย์ให้มีคุณภาพและมาตรฐานตอบสนองต่อความต้องการและปัญหาของท้องถิ่น	29 เสวนาวิชาการและนำเสนอผลงานการวิจัย	อ.สุชิน รอดกำเหนิด	-	10,000
2.2 กำหนดให้การจัดการศึกษาระดับบัณฑิตศึกษาเป็นกลไกในการวิจัยเพื่อสนองต่อความต้องการและปัญหาของท้องถิ่นและ มหาวิทยาลัย	30 เสวนาวิชาการและนำเสนอผลงานการวิจัย	อ.สุชิน รอดกำเหนิด	-	โครงการเดียวกับโครงการที่ 29
2.3 จัดหาแหล่งทุนเพื่อสนับสนุนการวิจัยและงานสร้างสรรค์	31 พัฒนาศักยภาพอาจารย์ด้านงานวิจัยและงานสร้างสรรค์	อ.ปริยานุช พรหมภาสิต	-	60,000
	32 พัฒนาศักยภาพด้านงานวิจัยและงานสร้างสรรค์	อ.บุญญาบารมี สว่างวงศ์	-	20,000
2.4 พัฒนาขีดความสามารถในการเผยแพร่ผลงานวิจัยและงานสร้างสรรค์	33 พัฒนาศักยภาพอาจารย์ด้านงานวิจัยและงานสร้างสรรค์	อ.ปริยานุช พรหมภาสิต	-	โครงการเดียวกับโครงการที่ 31
	34 พัฒนาศักยภาพด้านงานวิจัยและงานสร้างสรรค์	อ.บุญญาบารมี สว่างวงศ์	-	โครงการเดียวกับโครงการที่ 32
3.1 พัฒนาระบบและกลไกในการบริการทางวิชาการแก่ท้องถิ่น	35 สัมมนาทางวิชาการเรื่องบทบาทขององค์กรชุมชน	ดร.วิทยา คามุณี	-	22,480
	36 แข่งขันตอบปัญหากฎหมายระดับมัธยมศึกษา	อ.สุชิน รอดกำเหนิด	-	15,000
	37 บริหารจัดการศูนย์ภูมิสารสนเทศ	อ.วัลลภ ทองอ่อน	-	15,000
	38 นิทรรศการแสดงศักยภาพ รปศ.	อ.บุญญาบารมี สว่างวงศ์	-	30,540

กลยุทธ์	โครงการ	ผู้รับผิดชอบ	งบประมาณแผ่นดิน	งบประมาณเงินรายได้
3.1 พัฒนาระบบและกลไกในการบริการทางวิชาการแก่ท้องถิ่น	39 นิติศาสตร์สู่ชุมชน	อ.สุชิน รอดกำเหนิด	-	15,000
	40 นิทรรศการวิชาการ: คณะมนุษยศาสตร์และสังคมศาสตร์	ผศ.มัย ตะติยะ	200,000	-
	41 เข้าค่ายพัฒนาทักษะภาษาจีน	อ.สายพิน พิกุลทอง กุรุง	50,000	-
	42 ค่ายภาษาอังกฤษเพื่อเยาวชน	ดร.ประดิษฐ์ นาริรักษ์	50,000	-
	43 อบรมความรู้การเมืองการปกครอง	อ.บุญญาบารมี สว่างวงศ์	30,000	-
	44 การบริหารและพัฒนาศูนย์ส่งเสริมเครือข่าย	อ.สุชิน รอดกำเหนิด	100,000	-
	45 อบรมสัมมนาความรู้ด้านกฎหมาย	อ.สุชิน รอดกำเหนิด	30,000	-
	46 บริการวิชาการด้านบรรณารักษศาสตร์ฯ	ผศ.ศรีรัตน์ เจริญกลิ่นจันทร์	50,000	-
	47 อบรมเชิงปฏิบัติการคอมพิวเตอร์ดนตรี	ผศ.กวี ครองแก้ว	20,000	-
	48 อบรมการออกแบบโปสเตอร์อัจฉริยะ	อ.วัลลภ ทองอ่อน	60,000	-
4.1 ทำนุบำรุง อนุรักษ์ ฟื้นฟู ปกป้อง และเผยแพร่ศิลปะและวัฒนธรรมของท้องถิ่นและของชาติ	49 แข่งขันทักษะภาษาและกิจกรรมวันคริสต์มาสและวันปีใหม่	ดร.ประดิษฐ์ นาริรักษ์	-	โครงการเดียวกับโครงการที่ 24
	50 ส่งเสริมพระพุทธศาสนา ศิลปและวัฒนธรรม	อ.กมลวัฒน์ ภูวิชิต	-	40,000
	51 อบรมศิลปะการแสดง	อ.เยาวลักษณ์ ใจวิสุทธิहरราช	-	1,080
4.2 พัฒนาและบูรณาการแหล่งเรียนรู้ทางศิลปะและวัฒนธรรม	52 นิทรรศการศิลปะสัญจร	ผศ.มัย ตะติยะ	30,000	-
	53 พัฒนาทักษะภาษาไทย	ผศ.ชานาญ จันทร์โก	30,000	-
	54 อบรมนาฏศิลป์	อ.เยาวลักษณ์ ใจวิสุทธิहरราช	20,000	-
5.1 สร้างความตระหนักในวัฒนธรรมและค่านิยมที่ดีในการทำงานของบุคลากร	55 บริหารจัดการการศึกษาคณะมนุษยศาสตร์และสังคมศาสตร์	อ.ปริญานุช พรหมภาสิต	-	209,600
	56 บริหารโปรแกรมวิชา รมศ.	อ.บุญญาบารมี สว่างวงศ์	-	42,800
5.2 ส่งเสริมการปฏิบัติตามจรรยาบรรณ	57 ส่งเสริมการปฏิบัติตามจรรยาบรรณวิชาชีพของคณาจารย์	อ.ปริญานุช พรหมภาสิต	-	10,000
	5.3 จัดให้มีระบบและกลไกการพัฒนาทรัพยากรมนุษย์แนวใหม่โดยยึดหลักสมรรถนะ	58 พัฒนาศักยภาพอาจารย์และบริหารโปรแกรมวิชา รมศ.	อ.บุญญาบารมี สว่างวงศ์	-
59 จ้างลูกจ้างชั่วคราวประจำห้องสมุดกฎหมาย		อ.สุชิน รอดกำเหนิด	-	95,280
5.4 จัดทำแผนพัฒนาทรัพยากรมนุษย์ที่สอดคล้องกับหลักสมรรถนะ	60 บริหารจัดการการศึกษาคณะมนุษยศาสตร์และสังคมศาสตร์	อ.ปริญานุช พรหมภาสิต	-	โครงการเดียวกับโครงการที่ 55

กลยุทธ์	โครงการ	ผู้รับผิดชอบ	งบประมาณแผ่นดิน	งบประมาณเงินรายได้
5.5 ส่งเสริมการพัฒนาบุคลากรด้านวิชาการและวิชาชีพ	61 พัฒนาบุคลากรคณะมนุษยศาสตร์และสังคมศาสตร์	ผศ.มัย ตะตียะ		150,000
5.6 เพิ่มขีดความสามารถในการวิจัย และพัฒนาองค์ความรู้ที่ตอบสนองต่อยุทธศาสตร์ชาติกลุ่มจังหวัด และมหาวิทยาลัย	62 พัฒนาบุคลากรคณะมนุษยศาสตร์และสังคมศาสตร์	ผศ.มัย ตะตียะ	-	โครงการเดียวกับโครงการที่ 61
5.7 เพิ่มขีดความสามารถในการทำผลงานทางวิชาการ	63 พัฒนาบุคลากรคณะมนุษยศาสตร์และสังคมศาสตร์	ผศ.มัย ตะตียะ	-	โครงการเดียวกับโครงการที่ 61
5.8 สนับสนุนการศึกษาในระดับปริญญาโทและปริญญาเอก	64 พัฒนาบุคลากรคณะมนุษยศาสตร์และสังคมศาสตร์	ผศ.มัย ตะตียะ	-	โครงการเดียวกับโครงการที่ 61
5.9 จัดทำและพัฒนาระบบฐานข้อมูลด้านการบริหารจัดการการเรียนการสอนและการวิจัย	65 พัฒนาระบบเทคโนโลยีสารสนเทศเพื่อการบริหารจัดการการเรียนการสอน และการวิจัย	ผศ.มัย ตะตียะ	-	10,000
5.10 พัฒนาระบบและกลไกในการจัดสรรการวิเคราะห์ค่าใช้จ่าย และการตรวจสอบการเงินและงบประมาณให้มีประสิทธิภาพ	66 บริหารจัดการการศึกษาคณะมนุษยศาสตร์และสังคมศาสตร์	อ.ปรียานุช พรหมภาสิต	-	โครงการเดียวกับโครงการที่ 55
5.11 พัฒนาระบบและกลไกการติดตามและประเมินผลการปฏิบัติงาน/โครงการ	67 พัฒนาระบบและกลไกงานประกันคุณภาพการศึกษา	อ.ปรียานุช พรหมภาสิต	-	10,000
	68 บริหารจัดการการศึกษาคณะมนุษยศาสตร์และสังคมศาสตร์	อ.ปรียานุช พรหมภาสิต	-	โครงการเดียวกับโครงการที่ 55
5.12 สนับสนุนให้บุคลากรของคณะฯ นำระบบการบริหารความเสี่ยงมาใช้เป็นเครื่องมือในการควบคุมและตรวจสอบการปฏิบัติงานให้บรรลุเป้าหมายตามยุทธศาสตร์ของคณะฯ	69 บริหารจัดการการศึกษาคณะมนุษยศาสตร์และสังคมศาสตร์	อ.ปรียานุช พรหมภาสิต	-	โครงการเดียวกับโครงการที่ 55
5.13 เปิดโอกาสให้บุคคลภายนอกเข้ามามีส่วนร่วมในการบริหารคณะ	70 บริหารจัดการการศึกษาคณะมนุษยศาสตร์และสังคมศาสตร์	อ.ปรียานุช พรหมภาสิต	-	โครงการเดียวกับโครงการที่ 55

กลยุทธ์	โครงการ	ผู้รับผิดชอบ	งบประมาณแผ่นดิน	งบประมาณเงินรายได้
5.14 สนับสนุนให้คณะฯ นำการจัดการความรู้ (Knowledge Management) มาใช้เป็นเครื่องมือในการพัฒนาคน พัฒนางาน พัฒนารูปร่างความรู้ขององค์กร	71 จัดการความรู้เพื่อพัฒนางานสำหรับบุคลากรคณะมนุษยศาสตร์และสังคมศาสตร์	อ.สุชิน รอดกำเหนิด	-	10,000
5.15 จัดทรัพยากรการเรียนรู้และผู้ปฏิบัติงานที่เอื้อต่อการจัดการเรียนการสอน การปฏิบัติงานและการให้บริการ	72 เพิ่มประสิทธิภาพการจัดการเรียนรู้โดยเน้นผู้เรียนเป็นสำคัญ	อ.สุชิน รอดกำเหนิด	-	โครงการเดียวกับโครงการที่ 2

ภาคผนวก

ผลการวิเคราะห์ปัจจัยสภาพแวดล้อม คักยภาพ (SWOT Analysis)

คณะมนุษยศาสตร์และสังคมศาสตร์

จุดแข็ง (Strengths)	จุดอ่อน (Weakness)
<ol style="list-style-type: none"> 1. ศาสตร์ทางมนุษยศาสตร์และสังคมศาสตร์ เอื้อต่อการสร้างการมีส่วนร่วมของหน่วยงานภายนอก 2. มีหลักสูตรที่ตอบสนองต่อการพัฒนาบุคลากรในท้องถิ่น 3. บุคลากรมีความตระหนักในพันธกิจ เห็นความสำคัญเพื่อให้บริการของมหาวิทยาลัยมีประสิทธิภาพ/มุ่งความสำเร็จ 4. มีแหล่งงบประมาณสนับสนุนจากโครงการความร่วมมือทางวิชาการ ทำให้มีงบประมาณเพียงพอสำหรับการพัฒนา 5. คณะฯ สามารถแสวงหาความร่วมมือกับทั้งหน่วยงานภายในและภายนอก เพื่อใช้ทรัพยากรร่วมกัน 6. คณะให้ความสำคัญในการพัฒนาแหล่งเรียนรู้ 	<ol style="list-style-type: none"> 1. ร้อยละของบัณฑิตได้งานทำภายในหนึ่งปีและได้รับเงินเดือนเริ่มต้นเป็นไปตามเกณฑ์ยังอยู่ในระดับที่ต้องปรับปรุง 2. งานวิจัย และงานสร้างสรรค์ที่ตีพิมพ์เผยแพร่ หรือนำไปใช้ประโยชน์ในระดับชาติหรือนานาชาติยังมีน้อย 3. คุณวุฒิและตำแหน่งทางวิชาการยังไม่เป็นไปตามเกณฑ์มาตรฐานหลักสูตรอุดมศึกษา 4. จำนวนบุคลากรสายสนับสนุนยังมีน้อย 5. บุคลากรมีภาระงานมาก 6. ยังไม่มีระบบฐานข้อมูลเพื่อการบริหารการเรียนการสอน และการวิจัย 7. ยังไม่มีแผนพัฒนาทรัพยากรมนุษย์ 8. ขาดการสำรวจความต้องการในการฝึกอบรมจากชุมชน

ผลการวิเคราะห์ปัจจัยสภาพแวดล้อม ศักยภาพ (SWOT Analysis)

คณะมนุษยศาสตร์และสังคมศาสตร์ (ต่อ)

โอกาส (Opportunities)	ภัยคุกคาม (Threats)
<ol style="list-style-type: none"> 1. มีกรอบแผนการอุดมศึกษาระยะยาว ซึ่งให้ความสำคัญกับการพัฒนาสถาบันอุดมศึกษา 2. นโยบายของรัฐบาล ยุทธศาสตร์ชาติ ยุทธศาสตร์กลุ่มจังหวัด ยุทธศาสตร์จังหวัด การปฏิรูประบบราชการ การพัฒนาระบบราชการรวมถึงนโยบาย การกระจายอำนาจสู่ท้องถิ่น ทำให้บุคลากรของคณะสามารถใช้ศักยภาพและสร้างเครือข่าย เพื่อตอบสนองเรื่องต่างๆ ดังกล่าวได้เป็นอย่างดี 3. เกณฑ์มาตรฐานการจัดการศึกษาระดับอุดมศึกษาทำให้บุคลากรของคณะจะได้รับการพัฒนาเพิ่มมากขึ้นและต่อเนื่อง 4. บุคลากรในท้องถิ่นเห็นความสำคัญของการศึกษาระดับอุดมศึกษาและสามารถส่งบุตรหลานเรียนต่อได้มากขึ้น 	<ol style="list-style-type: none"> 1. นโยบายลดอัตรากำลังข้าราชการของรัฐบาล 2. เกณฑ์การพิจารณาทุนของ สกอ. ไม่เอื้อต่อการพัฒนาอาจารย์ของมหาวิทยาลัยราชภัฏ 3. เศรษฐกิจตกต่ำทำให้นักศึกษาต้องทำงานพิเศษเพื่อหารายได้ ทั้งระหว่างเรียนและนอกเวลาเรียนเพื่อลดภาระค่าใช้จ่ายของผู้ปกครอง ทำให้นักเรียนไม่เห็นความสำคัญของการเข้าร่วมกิจกรรมที่ทางมหาวิทยาลัยจัดขึ้น 4. บัณฑิตสาขาวิชามนุษยศาสตร์และสังคมศาสตร์ในประเทศมีจำนวนมากอาจทำให้การแข่งขันการได้งานทำของบัณฑิตสูง 5. ทุนการกู้ยืมเพื่อการศึกษาไม่ทั่วถึง 6. การจัดลำดับมหาวิทยาลัย 7. ค่านิยมของนักเรียนและครูแนะแนวไม่สนใจมหาวิทยาลัยราชภัฏกำแพงเพชร

ผลการวิเคราะห์ปัจจัยสภาพแวดล้อม ศักยภาพ (SWOT Analysis)

คณะมนุษยศาสตร์และสังคมศาสตร์ (ต่อ)

โอกาส (Opportunities)	ภัยคุกคาม (Threats)
<p>5. ทรัพยากรในท้องถิ่นเอื้ออำนวยต่อการจัดการเรียนการสอนโดยใช้ชุมชนเป็นฐาน ซึ่งสามารถให้นักศึกษาในสาขาวิชาของคณะใช้เป็นแหล่งการเรียนรู้ภายนอกห้องเรียน รวมถึงเป็นแหล่งฝึกประสบการณ์วิชาชีพที่ตรงสาขาวิชาได้เป็นอย่างดี</p> <p>6. ค่าใช้จ่ายในการศึกษาเล่าเรียนและการดำรงชีพของนักศึกษาไม่สูง</p>	