



แผนปฏิบัติการ ประจำปีงบประมาณ พ.ศ. 2560
คณะมนุษยศาสตร์และสังคมศาสตร์
มหาวิทยาลัยราชภัฏกำแพงเพชร

(ผ่านการพิจารณาเห็นชอบจากการประชุมคณะกรรมการประจำคณะ ครั้งที่ 6/2559 วันที่ 25 สิงหาคม พ.ศ. 2559)

คำนำ

คณะมนุษยศาสตร์และสังคมศาสตร์ ตระหนักถึงความสำคัญของการปรับปรุงและพัฒนาคณะ เพื่อให้ได้คุณภาพและมาตรฐานของการจัดการศึกษาที่เป็นที่ยอมรับและสามารถแข่งขันได้ สอดคล้องกับสถานการณ์ การเปลี่ยนแปลงที่เกิดขึ้นในปัจจุบันและอนาคตและด้วยพระราชกฤษฎีกาว่าด้วยหลักเกณฑ์และวิธีการบริหารกิจการบ้านเมืองที่ดี พ.ศ. 2546 หมวด 3 ในมาตรา 14 ได้กำหนดให้ส่วนราชการต้องจัดทำแผนปฏิบัติราชการ 4 ปี เพื่อแปลงเป็นแผนปฏิบัติราชการประจำปีและกำหนดแนวในการจัดสรรงบประมาณตอบสนอง ต่อนโยบายและยุทธศาสตร์ของรัฐที่ปรับเปลี่ยน ดังนั้นคณะมนุษยศาสตร์และสังคมศาสตร์ จึงได้ปรับแผนปฏิบัติราชการประจำปีงบประมาณ พ.ศ. 2560 เพื่อให้คณะมีแผนที่สอดคล้องกับยุทธศาสตร์ชาติ ยุทธศาสตร์กระทรวง แผนพัฒนาเศรษฐกิจและสังคมแห่งชาติ ฉบับที่ 11 (พ.ศ.2555-2559) กรอบแผนอุดมศึกษาระยะยาว 15 ปี ฉบับที่ 2 (พ.ศ. 2551-2565) และยุทธศาสตร์ที่เกี่ยวข้อง เพื่อพัฒนาคณะ แผนปฏิบัติราชการประจำปีงบประมาณ พ.ศ. 2560 นี้ จัดทำขึ้นโดยการใช้กระบวนการแบบมีส่วนร่วมของคณาจารย์ บุคลากรในคณะ ระดมความคิดเห็นผ่านการประชุม และได้ดำเนินการ กำหนดประเด็นยุทธศาสตร์ เป้าประสงค์ กลยุทธ์ ตลอดจน ตัวชี้วัด ในแผนปฏิบัติราชการประจำปีงบประมาณ พ.ศ. 2560 เพื่อให้สอดคล้องกับแผนกลยุทธ์ของคณะและมหาวิทยาลัยฯ

คณะหวังเป็นอย่างยิ่งว่า เอกสารแผนปฏิบัติราชการประจำปีงบประมาณ พ.ศ. 2560 นี้ จะช่วยส่งเสริมความเข้าใจเกี่ยวกับทิศทางการปฏิบัติและการพัฒนาคณะเป็นแนวทางให้บุคลากร และหน่วยงานต่าง ๆ ใช้เป็นเครื่องมือสำหรับการดำเนินงานการแปลงยุทธศาสตร์สู่การปฏิบัติที่เป็นรูปธรรมที่จะส่งผลให้คณะประสบความสำเร็จตามมุ่งหวังไว้ต่อไป



(ผู้ช่วยศาสตราจารย์สุชิน รอดกำเหนิด)
คณบดีคณะมนุษยศาสตร์และสังคมศาสตร์
มหาวิทยาลัยราชภัฏกำแพงเพชร

สารบัญ

	หน้า
คำนำ	ก
สารบัญ	ข
ส่วนที่ 1 : บทนำ	
สภาพปัจจุบันและสภาพของปัญหาของมหาวิทยาลัยราชภัฏกำแพงเพชร	1
ผลการวิเคราะห์ปัจจัยสภาพแวดล้อม ศักยภาพ (SWOT Analysis)	12
ประเด็นยุทธศาสตร์ เป้าประสงค์ กลยุทธ์ และตัวชี้วัดตามยุทธศาสตร์สู่การปฏิบัติ ประจำปีงบประมาณ พ.ศ. 2560	17
ตัวชี้วัด เป้าหมาย และเกณฑ์การให้คะแนนตามปฏิบัตินโยบาย ประจำปีงบประมาณ พ.ศ. 2560	20
ประเด็นยุทธศาสตร์ เป้าประสงค์ กลยุทธ์ และผู้รับผิดชอบตัวชี้วัด ประจำปีงบประมาณ พ.ศ. 2560	46
ความเชื่อมโยงระหว่างวิสัยทัศน์ พันธกิจ ประเด็นยุทธศาสตร์ เป้าประสงค์ กลยุทธ์ และตัวชี้วัด	49
แผนที่กลยุทธ์คณะมนุษยศาสตร์และสังคมศาสตร์	50
เอกสารแนบท้ายโครงการ	51
การติดตามและประเมินผลโครงการ	53

บทนำ

1. สถานการณ์ปัจจุบันของคณะมนุษยศาสตร์และสังคมศาสตร์

ความเป็นมาของคณะ

คณะมนุษยศาสตร์และสังคมศาสตร์ มหาวิทยาลัยราชภัฏกำแพงเพชร ชื่อเดิมคือ คณะวิชามนุษยศาสตร์และสังคมศาสตร์ จัดตั้งขึ้นตามพระราชบัญญัติวิทยาลัยครู พ.ศ.2518 และประกาศกระทรวงศึกษาธิการ ซึ่งออกตามพระราชบัญญัติฉบับดังกล่าว หัวหน้าหน่วยงานเรียกว่า “หัวหน้าคณะ” ต่อมาเมื่อมีพระราชบัญญัติสถาบันราชภัฏ พ.ศ.2538 คณะวิชามนุษยศาสตร์และสังคมศาสตร์ จึงเปลี่ยนเป็นคณะมนุษยศาสตร์และสังคมศาสตร์ หัวหน้าหน่วยงาน เรียกว่าคณบดี ปัจจุบันเป็นหน่วยงานระดับคณะตามกฎกระทรวงจัดตั้งส่วนราชการในมหาวิทยาลัยราชภัฏกำแพงเพชร กระทรวงศึกษาธิการ พ.ศ. 2548 ออกตามพระราชบัญญัติมหาวิทยาลัยราชภัฏ พ.ศ. 2547

ผู้ดำรงตำแหน่งผู้บริหารตั้งแต่เริ่มก่อตั้งเป็นคณะวิชามนุษยศาสตร์และสังคมศาสตร์ ในปี พ.ศ. 2522 มาจนถึง ปัจจุบัน มีจำนวน 11 คน ดังนี้

1. อาจารย์สุนทร หิริณวงศ์ ดำรงตำแหน่งหัวหน้าคณะวิชามนุษยศาสตร์และสังคมศาสตร์ วิทยาลัยครูกำแพงเพชร ระหว่างปี พ.ศ. 2522 - 2528
2. อาจารย์สมชาย ต้นดิสันติสม ดำรงตำแหน่งหัวหน้าคณะวิชามนุษยศาสตร์และสังคมศาสตร์ วิทยาลัยครูกำแพงเพชร ในปี พ.ศ. 2528 แต่ต่อมาได้ลาออกจากตำแหน่ง เพื่อไปดำรงตำแหน่งรองอธิการฝ่ายวางแผนและพัฒนา
3. อาจารย์บุญมี ปาละวงศ์ ดำรงตำแหน่งหัวหน้าคณะวิชามนุษยศาสตร์และสังคมศาสตร์ วิทยาลัยครูกำแพงเพชร แทนอาจารย์สมชาย ต้นดิสันติสม ระหว่างปี พ.ศ. 2528 - 2533
4. อาจารย์เอมอร เนียมน้อย ดำรงตำแหน่งหัวหน้าคณะวิชามนุษยศาสตร์และสังคมศาสตร์ วิทยาลัยครูกำแพงเพชร ในปี พ.ศ. 2533 ในเวลาต่อมาได้ขอลาออกจากตำแหน่ง
5. อาจารย์วิทยา เดชอุดม ดำรงตำแหน่งหัวหน้าคณะวิชามนุษยศาสตร์และสังคมศาสตร์ วิทยาลัยครูกำแพงเพชร ระหว่างปี พ.ศ. 2533 - 2536
6. ดร.ภาคภูมิ อินทวงศ์ ดำรงตำแหน่งหัวหน้าคณะวิชามนุษยศาสตร์และสังคมศาสตร์ วิทยาลัยครูกำแพงเพชร ระหว่างปี พ.ศ. 2536 - 2538 และปี พ.ศ. 2538 - 2542
7. ผู้ช่วยศาสตราจารย์ศรีรัตน์ เจริญกลิ่นจันทร์ ดำรงตำแหน่งคณบดีคณะมนุษยศาสตร์และสังคมศาสตร์ สถาบันราชภัฏกำแพงเพชร ระหว่างปี พ.ศ. 2542 - 2546
8. ผู้ช่วยศาสตราจารย์ ดร.ศรัณย์ วงศ์คำจันทร์ ดำรงตำแหน่งคณบดีคณะมนุษยศาสตร์และสังคมศาสตร์ สถาบันราชภัฏกำแพงเพชร ระหว่างปี พ.ศ. 2546 - 2548
9. ผู้ช่วยศาสตราจารย์สุวิทย์ วงษ์บุญมาก ดำรงตำแหน่งคณบดีคณะมนุษยศาสตร์และสังคมศาสตร์ มหาวิทยาลัยราชภัฏกำแพงเพชร ระหว่างปี พ.ศ. 2548 - 2552
10. รองศาสตราจารย์มัย ตะตียะ ดำรงตำแหน่งคณบดีคณะมนุษยศาสตร์และสังคมศาสตร์ มหาวิทยาลัยราชภัฏกำแพงเพชร ปี พ.ศ. 2552 - 2556 (ถึงวันที่ 8 มีนาคม 2556)
11. ผู้ช่วยศาสตราจารย์สุชิน รอดกำเหนิด ดำรงตำแหน่งคณบดีคณะมนุษยศาสตร์และสังคมศาสตร์ มหาวิทยาลัยราชภัฏกำแพงเพชร ในปี พ.ศ. 2556 (ตั้งแต่วันที่ 9 มีนาคม 2556 - จนถึงปัจจุบัน)

ในปีการศึกษา 2522 คณะวิชามนุษยศาสตร์และสังคมศาสตร์ วิทยาลัยครูกำแพงเพชร มีอาจารย์สุนทร หิริณวงศ์ เป็นหัวหน้าคณะวิชาเป็นคนแรก

พ.ศ.2528 ผู้ช่วยศาสตราจารย์ปรีชา เศรษฐีธร อธิการวิทยาลัยครูกำแพงเพชร ย้ายไปดำรงตำแหน่งอธิการ วิทยาลัยครูเพชรบูรณ์ และ ผู้ช่วยศาสตราจารย์ไพโรธ เลิศพิริยกุลมล อธิการวิทยาลัยครูรำไพพรรณี ย้ายมาดำรงตำแหน่งอธิการวิทยาลัยครูกำแพงเพชรแทน ในช่วงนี้ อาจารย์บุญมี ปาละวงศ์ เข้าดำรงตำแหน่งหัวหน้าคณะวิชามนุษยศาสตร์และสังคมศาสตร์ วิทยาลัยครูกำแพงเพชร แทนอาจารย์สมชาย ต้นตีสันติสม ซึ่งลาออกจากตำแหน่งหัวหน้าคณะวิชามนุษยศาสตร์และสังคมศาสตร์ วิทยาลัยครูกำแพงเพชร เพื่อไปดำรงตำแหน่งรองอธิการ ฝ่ายวางแผนและพัฒนา วิทยาลัยครูกำแพงเพชร

ในหลักสูตรวิทยาลัยครู พ.ศ.2528 ระบุว่า คณะวิชามนุษยศาสตร์และสังคมศาสตร์ประกอบด้วยภาควิชาดังต่อไปนี้ (1) ภาควิชาภาษาไทย (2) ภาควิชาภาษาอังกฤษ (3) ภาควิชา บรรณารักษศาสตร์ (4) ภาควิชาศิลปะ (5) ภาควิชาดนตรีศึกษา (6) ภาควิชานาฏศิลป์ (7) ภาควิชาปรัชญาและศาสนา (8) ภาควิชามานุษยวิทยาและสังคมวิทยา (9) ภาควิชาประวัติศาสตร์ (10) ภาควิชาภูมิศาสตร์ (11) ภาควิชารัฐศาสตร์และนิติศาสตร์ (12) ภาควิชาภาษาญี่ปุ่น (13) ภาควิชาภาษาจีน (14) ภาควิชาภาษามาลายี (15) ภาควิชาภาษาฝรั่งเศส (16) ภาควิชา ภาษาเยอรมัน (17) ภาควิชาภาษาอิตาลี

พ.ศ.2533 อาจารย์เอมอร เนียมน้อย เป็นหัวหน้าคณะวิชามนุษยศาสตร์และสังคมศาสตร์ วิทยาลัยครูกำแพงเพชร โดยในปีนี้ คณะวิชามนุษยศาสตร์และสังคมศาสตร์ วิทยาลัยครู กำแพงเพชร ประกอบด้วยภาควิชา 11 ภาควิชา คือ (1) ภาควิชาภาษาไทย (2) ภาควิชาภาษาต่างประเทศ (3) ภาควิชาศิลปะ (4) ภาควิชาบรรณารักษศาสตร์ (5) ภาควิชาปรัชญาและศาสนา (6) ภาควิชาสังคมวิทยา (7) ภาควิชาประวัติศาสตร์ (8) ภาควิชาดนตรี (9) ภาควิชานาฏศิลป์ (10) ภาควิชาภูมิศาสตร์ (11) ภาควิชารัฐศาสตร์และนิติศาสตร์ แต่ในเวลาต่อมา อาจารย์เอมอร เนียมน้อย ได้ขอลาออกจากตำแหน่งหัวหน้าคณะวิชา และอาจารย์วิทยา เดชอุดม เข้าดำรงตำแหน่งหัวหน้าคณะวิชามนุษยศาสตร์และสังคมศาสตร์แทน จนถึงปี พ.ศ.2536 ในระหว่างนี้ ภาควิชาที่สังกัด คณะวิชามนุษยศาสตร์และสังคมศาสตร์ ยังคงมี 11 ภาควิชาเช่นเดิม ทั้งนี้ ในปี พ.ศ.2535 คณะวิชามนุษยศาสตร์และสังคมศาสตร์ วิทยาลัยครูกำแพงเพชร ได้มีส่วนร่วมในการจัดงานฉลอง 100 ปี การฝึกหัดครูไทย ในวันที่ 3 กุมภาพันธ์ พ.ศ.2535

ในปี พ.ศ.2536 ผู้ช่วยศาสตราจารย์เจนวิทย์ ผาสุข ได้ดำรงตำแหน่งอธิการวิทยาลัยครูกำแพงเพชร ในขณะที่ ดร.ภาคภูมิ อินทวงศ์ ได้ดำรงตำแหน่งหัวหน้าคณะวิชามนุษยศาสตร์ และสังคมศาสตร์ วิทยาลัยครูกำแพงเพชร (พ.ศ.2536-2538) โดยมีภาควิชาในสังกัดคณะวิชามนุษยศาสตร์และสังคมศาสตร์ วิทยาลัยครูกำแพงเพชร จำนวน 11 ภาควิชาเช่นเดิม และ ดร. ภาคภูมิ อินทวงศ์ ยังได้ดำรงตำแหน่งหัวหน้าคณะวิชามนุษยศาสตร์และสังคมศาสตร์ อีกวาระหนึ่ง ในปี พ.ศ. 2538-2542

พ.ศ. 2542 ผู้ช่วยศาสตราจารย์รัตนา รักการ ได้ดำรงตำแหน่งอธิการบดีสถาบันราชภัฏกำแพงเพชร และ ผู้ช่วยศาสตราจารย์ศรีรัตน์ เจริญกลิ่น จันทร์ ดำรงตำแหน่งคณบดี คณะ มนุษยศาสตร์และสังคมศาสตร์ สถาบันราชภัฏกำแพงเพชร ตั้งแต่ปี พ.ศ.2542 - 2546 ในช่วงนี้ คณะมนุษยศาสตร์และสังคมศาสตร์ สถาบันราชภัฏกำแพงเพชร ได้จัดโครงสร้างใหม่ใน รูปแบบโปรแกรมวิชา จำนวน 11 โปรแกรมวิชา ประกอบด้วย (1) โปรแกรมวิชาภาษาอังกฤษ (ค.บ.) (2) โปรแกรมวิชาดนตรีศึกษา (3) โปรแกรมวิชาสังคมศึกษา (4) โปรแกรมวิชาศิลปศึกษา (5) โปรแกรมวิชาบรรณารักษศาสตร์ (6) โปรแกรมวิชาภาษาอังกฤษ (ศ.บ.) (7) โปรแกรมวิชาภาษาอังกฤษธุรกิจ (8) โปรแกรมวิชาบรรณารักษศาสตร์และสารนิเทศศาสตร์ (9) โปรแกรมวิชาพัฒนา ชุมชน (10) โปรแกรมวิชาศิลปกรรม (11) โปรแกรมวิชารัฐประศาสนศาสตร์

พ.ศ. 2546 ผู้ช่วยศาสตราจารย์ ดร.ศรัณย์ วงศ์คำจันทร์ ดำรงตำแหน่งคณบดีคณะมนุษยศาสตร์และสังคมศาสตร์ อนึ่ง ในปีการศึกษา 2546 นี้ คณะมนุษยศาสตร์และ สังคมศาสตร์ ได้จัดตั้งโปรแกรมวิชานิติศาสตร์ขึ้น โดยมี ผู้ช่วยศาสตราจารย์วินัย บุชบา เป็นประธานโปรแกรมวิชานิติศาสตร์

ในปี พ.ศ.2547 มีการประกาศใช้พระราชบัญญัติมหาวิทยาลัยราชภัฏ พ.ศ.2547 จึงส่งผลสถาบันราชภัฏกำแพงเพชร ได้ยกฐานะเป็นมหาวิทยาลัยราชภัฏกำแพงเพชร ตั้งแต่วันที่ 15 มิถุนายน พ.ศ.2547 ด้วยเหตุนี้ มหาวิทยาลัยราชภัฏกำแพงเพชร จึงต้องปรับเปลี่ยนบทบาทและวิธีการดำเนินการตามความเหมาะสม ประกอบกับในปี พ.ศ.2548 สำนักงานคณะกรรมการ การอุดมศึกษาได้ประกาศให้ใช้เกณฑ์มาตรฐานหลักสูตรระดับอุดมศึกษา พ.ศ.2548 และกำหนดแนวทางการบริหารเกณฑ์มาตรฐานหลักสูตรระดับอุดมศึกษา พ.ศ.2548 เพื่อให้การบริหาร จัดการหลักสูตรระดับอุดมศึกษาเป็นไปอย่างมีประสิทธิภาพ ดังนั้น โปรแกรมวิชาต่าง ๆ ในคณะมนุษยศาสตร์และสังคมศาสตร์ ได้ทยอยกันปรับปรุงหลักสูตรเพื่อให้เป็นไปตามเกณฑ์

มาตรฐานหลักสูตรอุดมศึกษา พ.ศ.2548 ซึ่งในปี พ.ศ. 2549 ต่อเนื่องมาในปี พ.ศ.2550 โปรแกรมวิชาต่าง ๆ จึงเริ่มใช้หลักสูตรใหม่ ที่สำนักงานคณะกรรมการการอุดมศึกษา ได้รับทราบการให้ความเห็นชอบแล้ว

ปี พ.ศ. 2551 ผู้ช่วยศาสตราจารย์รัตนา รักการ ได้ดำรงตำแหน่งอธิการบดีมหาวิทยาลัยราชภัฏกำแพงเพชร อีกวาระหนึ่ง และในปี พ.ศ. 2552 ผู้ช่วยศาสตราจารย์สุวิทย์ วงษ์บุญมาก คณบดีคณะมนุษยศาสตร์และสังคมศาสตร์ ได้หมดวาระการดำรงตำแหน่งคณบดี (พ.ศ.2548 – 2552) และผู้ช่วยศาสตราจารย์มัย ตะติยะ รองคณบดีคณะมนุษยศาสตร์และสังคมศาสตร์ ฝ่ายกิจการนักศึกษา ได้ดำรงตำแหน่งคณบดีคณะมนุษยศาสตร์และสังคมศาสตร์ คนต่อมา (พ.ศ.2552 – 2556) ทั้งนี้ ผู้ช่วยศาสตราจารย์สุวิทย์ วงษ์บุญมาก ได้รับการแต่งตั้งให้ดำรงตำแหน่งรองอธิการบดี ฝ่ายวิทยบริการ บริการวิชาการ และศิลปวัฒนธรรม

ในปี พ.ศ. 2556 ผู้ช่วยศาสตราจารย์สุวิทย์ วงษ์บุญมาก ได้ดำรงตำแหน่งอธิการบดีมหาวิทยาลัยราชภัฏกำแพงเพชร แทนผู้ช่วยศาสตราจารย์รัตนา รักการ ที่หมดวาระ โดยรองศาสตราจารย์มัย ตะติยะ คณบดีคณะมนุษยศาสตร์และสังคมศาสตร์ ได้หมดวาระเช่นกัน และได้เข้าดำรงตำแหน่งรองอธิการบดีฝ่ายกิจการนักศึกษาและโครงการพิเศษ ทั้งนี้ ผู้ช่วยศาสตราจารย์สุชิน รอดกำเหนิด รองคณบดีฝ่ายวิชาการ คณะมนุษยศาสตร์และสังคมศาสตร์ ได้เข้าดำรงตำแหน่งคณบดีคณะมนุษยศาสตร์และสังคมศาสตร์ คนต่อมาในวาระปัจจุบัน

ในปีการศึกษา 2555 คณะมนุษยศาสตร์และสังคมศาสตร์ ได้จัดการเรียนการสอน ในระดับปริญญาตรี จำนวน 9 สาขาวิชา และในระดับปริญญาโท 1 สาขาวิชา โดยมีการจัดแบ่งโครงสร้างการบริหารงานภายในแบบโปรแกรมวิชา ตามสาขา วิชาที่เปิดสอน ทั้งหมด 9 โปรแกรมวิชา ได้แก่ โปรแกรมวิชารัฐประศาสนศาสตร์ โปรแกรมวิชานิติศาสตร์ โปรแกรมวิชาการพัฒนาสังคม โปรแกรมวิชาภาษาไทย โปรแกรมวิชาภาษาอังกฤษ โปรแกรมวิชาภาษาจีน โปรแกรมวิชาจิตรศิลป์และประยุกต์ศิลป์ โปรแกรมวิชาบรรณารักษศาสตร์และสารสนเทศศาสตร์ และโปรแกรมวิชาสารสนเทศภูมิศาสตร์ นอกจากนี้ยังมีการจัดเป็นกลุ่มวิชาเพิ่มเติมอีก 3 กลุ่มวิชา ได้แก่ กลุ่มวิชาปรัชญาและศาสนา กลุ่มวิชาดนตรี และกลุ่มวิชานาฏศิลป์และการละคร

ในปีการศึกษา 2556 คณะมนุษยศาสตร์และสังคมศาสตร์ ได้จัดการเรียนการสอน เช่นเดียวกับปีการศึกษา 2555 คือ ในระดับปริญญาตรี จำนวน 9 สาขาวิชาและในระดับปริญญาโท 1 สาขาวิชา โดยมีการจัดแบ่งโครงสร้างการบริหารงานภายในแบบโปรแกรมวิชา ตามสาขา วิชาที่เปิดสอน ทั้งหมด 9 โปรแกรมวิชา ได้แก่ โปรแกรมวิชารัฐประศาสนศาสตร์ โปรแกรมวิชานิติศาสตร์ โปรแกรมวิชาการพัฒนาสังคม โปรแกรมวิชาภาษาไทย โปรแกรมวิชาภาษาอังกฤษ โปรแกรมวิชาภาษาจีน โปรแกรมวิชาจิตรศิลป์และประยุกต์ศิลป์ โปรแกรมวิชาบรรณารักษศาสตร์และสารสนเทศศาสตร์ และโปรแกรมวิชาสารสนเทศภูมิศาสตร์ นอกจากนี้ยังมีการจัดเป็นกลุ่มวิชาเพิ่มเติมอีก 3 กลุ่มวิชา ได้แก่ กลุ่มวิชาปรัชญาและศาสนา กลุ่มวิชาดนตรี และกลุ่มวิชานาฏศิลป์และการละคร

ในปีการศึกษา 2557 คณะมนุษยศาสตร์และสังคมศาสตร์ ได้จัดการเรียนการสอน ในระดับปริญญาตรี จำนวน 10 สาขาวิชาและในระดับปริญญาโท 1 สาขาวิชา โดยมีการจัดแบ่งโครงสร้างการบริหารงานภายในแบบโปรแกรมวิชา ตามสาขา วิชาที่เปิดสอน ทั้งหมด 10 โปรแกรมวิชา ได้แก่ โปรแกรมวิชารัฐประศาสนศาสตร์ โปรแกรมวิชานิติศาสตร์ โปรแกรมวิชาการพัฒนาสังคม โปรแกรมวิชาภาษาไทย โปรแกรมวิชาภาษาอังกฤษ โปรแกรมวิชาภาษาจีน โปรแกรมวิชาจิตรศิลป์และประยุกต์ศิลป์ โปรแกรมวิชาบรรณารักษศาสตร์และสารสนเทศศาสตร์ โปรแกรมวิชาดนตรีศึกษา และโปรแกรมวิชาสารสนเทศภูมิศาสตร์ นอกจากนี้ยังมีการจัดเป็นกลุ่มวิชาเพิ่มเติมอีก 2 กลุ่มวิชา ได้แก่ กลุ่มวิชาปรัชญาและศาสนา และกลุ่มวิชานาฏศิลป์และการละคร

นับตั้งแต่มีการประกาศใช้พระราชบัญญัติการศึกษาแห่งชาติ พ.ศ.2542 เป็นต้นมา คณะมนุษยศาสตร์และสังคมศาสตร์ มหาวิทยาลัยราชภัฏกำแพงเพชร ได้ดำเนินการปฏิรูปและพัฒนาการศึกษาในระดับที่รวดเร็วและต่อเนื่อง ดังนี้

1. การเรียนการสอน คณะมนุษยศาสตร์และสังคมศาสตร์ ได้พัฒนาการเรียนการสอนโดยเน้นผู้เรียนเป็นสำคัญ ตลอดจนการพัฒนาหลักสูตรและกระบวนการเรียนรู้ที่เน้นผู้เรียนเป็นสำคัญ
2. การบริหารและการจัดการ คณะมนุษยศาสตร์และสังคมศาสตร์ ใช้หลักธรรมาภิบาลที่เน้นประสิทธิภาพ โปร่งใส มีความรับผิดชอบ และตรวจสอบได้ สามารถแข่งขันได้ในระดับชาติ และระดับนานาชาติ เน้นการจัดการ ความเสี่ยง การพัฒนาคณะมนุษยศาสตร์และสังคมศาสตร์ ให้เป็นองค์กรเรียนรู้ ตลอดจนการปฏิบัติราชการตามคำรับรองการปฏิบัติราชการ
3. การประกันคุณภาพการศึกษา คณะมนุษยศาสตร์และสังคมศาสตร์ ได้ดำเนินการเกี่ยวกับการประกันคุณภาพภายใน อีกทั้ง การประเมินคุณภาพภายนอกรอบแรก (พ.ศ. 2544-2548) การประเมินคุณภาพภายนอกรอบที่สอง (พ.ศ. 2549-2553) และการประเมินคุณภาพภายนอกรอบที่สาม (พ.ศ. 2554-2558) โดยสำนักรับรองมาตรฐานและประเมินคุณภาพการศึกษา
4. การพัฒนาอาจารย์ อาจารย์ของคณะมนุษยศาสตร์และสังคมศาสตร์ มีวุฒิทางการศึกษาสูงขึ้น โดยในระดับปริญญาเอกมีอาจารย์สำเร็จการศึกษาทั้งในประเทศและต่างประเทศ และอาจารย์ได้มีการเสนอขอตำแหน่งทางวิชาการ จนได้รับการแต่งตั้งให้ดำรงตำแหน่งผู้ช่วยศาสตราจารย์และรองศาสตราจารย์มากขึ้น อนึ่ง คณะมนุษยศาสตร์และสังคมศาสตร์ ได้ส่งเสริมส่งเสริมการปฏิบัติตามจรรยาบรรณวิชาชีพของคณาจารย์ ตลอดจนสนับสนุนให้อาจารย์ประจำ เข้ารับการอบรม ประชุม สัมมนา เพื่อพัฒนาตนเอง ทำการวิจัยเพื่อพัฒนาการเรียนการสอน และดำรงตำแหน่งทางวิชาการที่สูงขึ้น
5. งบประมาณ คณะมนุษยศาสตร์และสังคมศาสตร์ ได้รับงบประมาณทุกปี โดยได้รับทั้งงบประมาณการพัฒนาอาจารย์ และงบประมาณสำหรับเป็นค่าใช้จ่ายด้านการเรียนการสอน การวิจัย การบริการวิชาการ และการทำนุบำรุงศิลปวัฒนธรรม นอกจากนี้ ยังมีระบบและกลไกในการจัดสรรทรัพยากรทางการเงินและการวิเคราะห์ค่าใช้จ่าย ตลอดจนการตรวจสอบการเงินและงบประมาณ
6. เทคโนโลยีการศึกษา คณะมนุษยศาสตร์และสังคมศาสตร์ ได้พัฒนาระบบสารสนเทศ E-Learning พัฒนา Website ระบบฐานข้อมูลเพื่อการเรียนการสอนและการวิจัย และการประกันคุณภาพการศึกษา ตลอดจนข้อมูลพื้นฐาน (Common Data Set)
7. การพัฒนาวารสารทางวิชาการ คณาจารย์ในคณะมนุษยศาสตร์และสังคมศาสตร์ ได้ร่วมมือกันพัฒนาวารสาร “พิภูล” ซึ่งเป็นวารสารทางวิชาการของคณะมนุษยศาสตร์และสังคมศาสตร์ มหาวิทยาลัยราชภัฏกำแพงเพชร เพื่อให้เป็นวารสารที่ได้มาตรฐาน
8. การพัฒนาการเรียนการสอนในระดับบัณฑิตศึกษา คณะมนุษยศาสตร์และสังคมศาสตร์ ได้พัฒนาการเรียนการสอนไปสู่ระดับบัณฑิตศึกษาโดยเปิดการเรียนการสอนในระดับปริญญาโท ภาคพิเศษ หลักสูตรรัฐประศาสนศาสตรมหาบัณฑิต สาขาวิชาการปกครองท้องถิ่น
9. การพัฒนาแหล่งเรียนรู้ภายในคณะ ในช่วงทศวรรษที่ผ่านมาคณะมนุษยศาสตร์และสังคมศาสตร์ ได้พัฒนาศูนย์คอมพิวเตอร์ประจำคณะ จำนวน 2 ห้อง ห้องสมุดกฎหมาย ศูนย์สารสนเทศทางภูมิศาสตร์ ห้องปฏิบัติการทางดนตรี ห้องปฏิบัติการศิลปะ และห้องปฏิบัติการนาฏศิลป์และการละคร จนใช้การได้อย่างมีประสิทธิภาพ
10. การผลิตบัณฑิต คณะมนุษยศาสตร์และสังคมศาสตร์ ได้ผลิตบัณฑิตในด้านมนุษยศาสตร์และสังคมศาสตร์ ที่เน้นด้านคุณภาพและมาตรฐานทางการศึกษา

2. วิสัยทัศน์ พันธกิจ วัตถุประสงค์ ค่านิยมหลัก อัตลักษณ์ เอกลักษณ์ คุณลักษณะบัณฑิต วัฒนธรรมของหน่วยงาน

วิสัยทัศน์

เป็นผู้นำในการสร้างสรรค์องค์ความรู้ และนวัตกรรมเพื่อพัฒนาท้องถิ่นอย่างยั่งยืน

พันธกิจ

1. ผลิตบัณฑิตที่มีคุณภาพมาตรฐาน
2. สร้างองค์ความรู้ งานวิจัย งานสร้างสรรค์และนวัตกรรมเพื่อพัฒนาท้องถิ่น
3. เสริมสร้างความเข้มแข็งให้กับชุมชนอย่างยั่งยืน
4. ทำนุบำรุงศิลปวัฒนธรรมของท้องถิ่นและอาเซียน
5. บริหารจัดการอย่างมีประสิทธิภาพ

ค่านิยมหลัก

- K – Knowledge – สร้างสรรค์ความรู้ใหม่
- P – Public Service and Productivity – ให้บริการชุมชน สังคมและมีผลิตภาพที่ดี
- R – Responsibility – ยึดถือความรับผิดชอบต่อหน้าที่
- U – Unity – มีความรัก สามัคคีในองค์กร

อัตลักษณ์ บัณฑิตมีจิตอาสา สร้างสรรค์ปัญญา พัฒนาท้องถิ่น

นิยาม : 1) มีจิตอาสา หมายถึง มีจิตสำนึกเพื่อส่วนรวม เสนอตัว เต็มใจ ตั้งใจเสียสละสิ่งที่ตนเองมีทั้งร่างกาย เวลา ทรัพย์สิน เพื่อช่วยเหลือผู้อื่นหรือสังคมให้เกิดประโยชน์และความสุขมากขึ้น โดยไม่หวังผลตอบแทน

2) สร้างสรรค์ปัญญา หมายถึง การเป็นผู้ใฝ่รู้ใฝ่เรียน รักการอ่าน สะสม และเพิ่มพูนความรู้ ทักษะ ความสามารถของตน และแสดงออกผ่านผลงานการเขียน การวิจัย การประดิษฐ์คิดค้น การพูด การแสดงในเวทีวิชาการต่างๆ รวมถึงริเริ่มโครงการ/กิจกรรมต่างๆ ที่เป็นประโยชน์ต่อส่วนรวม

3) พัฒนาท้องถิ่น หมายถึง การมีส่วนร่วมในกิจกรรมต่างๆ ที่สร้างโอกาสหรือส่งเสริมคุณภาพชีวิตที่ดีของประชาชน ชุมชน สังคมให้ดีขึ้น

เอกลักษณ์ “พัฒนาท้องถิ่น สานศิลป์วัฒนธรรม”

เอกลักษณ์ หมายถึง ความสำเร็จตามจุดเน้นและจุดเด่นที่สะท้อนให้เห็นเป็นลักษณะเด่นเป็นที่หนึ่งของสถาบัน โดยคณะมนุษยศาสตร์และสังคมศาสตร์ได้นำเสนอผ่านการเห็นชอบจากคณะกรรมการบริหารคณะและคณะกรรมการประจำคณะ โดยใช้คำว่า “พัฒนาท้องถิ่น สานศิลป์วัฒนธรรม”

นิยาม : “พัฒนาท้องถิ่น” เนื่องจาก คณะมีสาขาที่เกี่ยวข้องกับท้องถิ่นด้านต่างๆ รวมทั้งมีกิจกรรม/โครงการ ที่หลากหลายสามารถผลิตบุคลากรและให้บริการวิชาการแก่ชุมชนท้องถิ่นได้อย่างกว้างขวาง ประกอบด้วยสาขาต่างๆ ได้แก่ สาขาการพัฒนาสังคม บรรณารักษศาสตร์และสารสนเทศศาสตร์ นิติศาสตร์ รัฐประศาสนศาสตร์ ภาษาไทย ภาษาอังกฤษ ภาษาจีน สารสนเทศภูมิศาสตร์ วิศวกรรมศิลป์และประยุกต์ศิลป์

“สานศิลป์วัฒนธรรม” เนื่องจาก คณะมีศาสตร์ที่เชี่ยวชาญเฉพาะด้านในการอนุรักษ์ เผยแพร่ ทำนุ บำรุงศิลปวัฒนธรรม ประกอบด้วย สาขาจิตรศิลป์และประยุกต์ศิลป์ ดนตรีศึกษา นาฏศิลป์และการละคร ปรัชญาและศาสนา

คุณลักษณะบัณฑิตคณะมนุษยศาสตร์และสังคมศาสตร์

มีความรู้คู่คุณธรรม	พร้อมนำสังคม
นิยมความเป็นไทย	ใส่ใจวิถีโลก

วัฒนธรรมของหน่วยงาน

H = Humanity	มนุษยธรรม
U = Unity	มีน้ำหนึ่งใจเดียว
S = Society	มุ่งสู่สังคม
O = Orignity	สร้างสรรค์สิ่งใหม่/ภูมิปัญญา

“มีมนุษยธรรม มีน้ำหนึ่งใจเดียว มุ่งสู่เพื่อสังคม สร้างสรรค์สิ่งใหม่/ภูมิปัญญาอย่างยั่งยืน”

ค่านิยมหลักคณะมนุษยศาสตร์และสังคมศาสตร์ : ทีมงาน ความรับผิดชอบ มุ่งผลงาน ตอบแทนประโยชน์ซึ่งกันและกัน

ประเด็นยุทธศาสตร์

1. พัฒนาระบบบริหารและสมรรถนะบุคลากร
2. สร้างและพัฒนาเครือข่ายทางวิชาการและศิลปวัฒนธรรม
3. พัฒนาคุณภาพบัณฑิต ภายใต้เครือข่ายความร่วมมือชุมชน/ท้องถิ่น

เป้าประสงค์

- 1.1 สมรรถนะในการปฏิบัติงานของบุคลากรสายวิชาการและสายสนับสนุน
- 1.2 เสริมสร้างทักษะกระบวนการสื่อสารภาษาต่างประเทศของบุคลากร
- 1.3 เพิ่มปริมาณและคุณภาพงานวิจัย งานสร้างสรรค์ และนวัตกรรม พร้อมทั้งเผยแพร่ผลงานในระดับชาติ
- 1.4 พัฒนาระบบการบริหารจัดการ การบริหารงานบุคคลและปรับภาระงานอาจารย์
- 1.5 คณะมีภาพลักษณ์ที่ดีเป็นที่ยอมรับและเชื่อมั่นจากสังคม
- 2.1 พัฒนาเครือข่ายทางด้านวิชาการและศิลปวัฒนธรรมให้เป็นแหล่งเรียนรู้ออนไลน์
- 2.2 คณะมีเครือข่ายบริการวิชาการและแหล่งเรียนรู้ศิลปวัฒนธรรม
- 2.3 ชุมชนท้องถิ่นอยู่ดีมีสุข เข้มแข็งพึ่งพาตนเองได้
- 3.1 บัณฑิตมีคุณภาพตามเกณฑ์มาตรฐานเป็นที่ยอมรับในระดับชาติ
- 3.2 คณะมีความร่วมมือทางวิชาการกับชุมชน/ท้องถิ่นในการบูรณาการการจัดการเรียนการสอน
- 3.3 คณะมีระบบบริหารจัดการที่มีประสิทธิภาพเพื่อเพิ่มคุณภาพผลผลิตและบริการ

ประเด็นยุทธศาสตร์ เป้าประสงค์ กลยุทธ์
คณะมนุษยศาสตร์และสังคมศาสตร์

ประเด็นยุทธศาสตร์	เป้าประสงค์	กลยุทธ์
1. พัฒนาระบบบริหารและ สมรรถนะบุคลากร	1.1 สมรรถนะในการปฏิบัติงานของ บุคลากรสายวิชาการและสายสนับสนุน 1.2 เสริมสร้างทักษะกระบวนการสื่อสาร ภาษาต่างประเทศของบุคลากร 1.3 เพิ่มปริมาณและคุณภาพงานวิจัย งาน สร้างสรรค์ และนวัตกรรม พร้อมทั้งเผยแพร่ ผลงานในระดับชาติ 1.4 พัฒนาระบบการบริหารจัดการ การ บริหารงานบุคคลและปรับภาระงานอาจารย์ 1.5 คณะมีภาพลักษณ์ที่ดีเป็นที่ยอมรับและ เชื่อมั่นจากสังคม	กลยุทธ์ที่ 1.1.1 พัฒนาศักยภาพของบุคลากรทั้งสายวิชาการและสายสนับสนุน ทั้งในด้านคุณวุฒิ และตำแหน่งทางวิชาการ กลยุทธ์ที่ 1.2.1 ยกระดับทักษะการสื่อสารภาษาต่างประเทศของบุคลากร กลยุทธ์ที่ 1.3.1 พัฒนางานวิจัย งานสร้างสรรค์และนวัตกรรมที่นำไปใช้ประโยชน์กับ ชุมชน สังคม กลยุทธ์ที่ 1.4.1 มีระบบและกลไกการบริหารจัดการและการบริหารบุคลากร กลยุทธ์ที่ 1.4.2 พัฒนาคุณภาพการบริหารจัดการตามหลักธรรมาภิบาล กลยุทธ์ที่ 1.4.3 เพิ่มประสิทธิภาพและพัฒนาการบริหารงานโดยใช้เทคโนโลยีสารสนเทศและการจัด สภาพแวดล้อม กลยุทธ์ที่ 1.4.4 พัฒนาระบบและกลไกการประกันคุณภาพการศึกษา กลยุทธ์ที่ 1.4.5 เพิ่มประสิทธิภาพการใช้ทรัพยากรที่มีอยู่อย่างจำกัด กลยุทธ์ที่ 1.4.6 ส่งเสริมการจัดหารายได้ กลยุทธ์ที่ 1.5.1 สร้างภาพลักษณ์องค์กร/ประชาสัมพันธ์เชิงรุก
2. สร้างและพัฒนาเครือข่าย ทางวิชาการ และ ศิลปวัฒนธรรม	2.1 พัฒนาเครือข่ายทางด้านวิชาการและ ศิลปวัฒนธรรมให้เป็นแหล่งเรียนรู้ออนไลน์ 2.2 คณะมีเครือข่ายบริการวิชาการและ แหล่งเรียนรู้ศิลปวัฒนธรรม 2.3 ชุมชนท้องถิ่นอยู่ดีมีสุข เข้มแข็ง พึ่งพา ตนเองได้	กลยุทธ์ที่ 2.1.1 พัฒนาสื่อการเรียนรู้ออนไลน์เพื่อเป็นแหล่งเรียนรู้ให้สามารถเข้าถึงได้ง่าย กลยุทธ์ที่ 2.2.1 สร้างเครือข่ายการบริการวิชาการโดยบูรณาการศาสตร์ในสาขามนุษยศาสตร์และ สังคมศาสตร์ กลยุทธ์ที่ 2.2.2 สร้างแหล่งเรียนรู้ศิลปวัฒนธรรมและภูมิปัญญาท้องถิ่น กลยุทธ์ที่ 2.3.1 เสริมสร้างศักยภาพชุมชนตามปรัชญาเศรษฐกิจพอเพียง

ประเด็นยุทธศาสตร์	เป้าประสงค์	กลยุทธ์
<p>3. พัฒนาคุณภาพบัณฑิต ภายใต้เครือข่ายความร่วมมือ ชุมชน/ท้องถิ่น</p>	<p>3.1 บัณฑิตมีคุณภาพตามเกณฑ์มาตรฐาน เป็นที่ยอมรับในระดับชาติ</p> <p>3.2 คณะมีความร่วมมือทางวิชาการกับ ชุมชน/ท้องถิ่นในการบูรณาการการจัดการ เรียนการสอน</p> <p>3.3 คณะมีระบบบริหารจัดการที่มี ประสิทธิภาพเพื่อเพิ่มคุณภาพผลิตและ บริการ</p>	<p>กลยุทธ์ที่ 3.1.1 สร้างความแข็งแกร่งทางวิชาการและคุณภาพชีวิตที่ยั่งยืนให้นักศึกษาตามอัต ลักษณ์ของมหาวิทยาลัยเพื่อให้สามารถแข่งขันได้</p> <p>กลยุทธ์ที่ 3.2.1 สร้างเครือข่ายในการจัดการเรียนการสอนกับชุมชน/ท้องถิ่น/องค์กรทั้งภาครัฐและ เอกชนในลักษณะบูรณาการพันธกิจ</p> <p>กลยุทธ์ที่ 3.2.2 สนับสนุนการวิจัยบูรณาการกับการเรียนการสอน/การบริการวิชาการ/นวัตกรรม ชุมชนท้องถิ่น (เน้นกลุ่มอาจารย์ที่ขอกำหนดตำแหน่งทางวิชาการ)</p> <p>กลยุทธ์ที่ 3.3.1 ปรับปรุงระบบสวัสดิการการดูแลช่วยเหลือนักศึกษาและศิษย์เก่า</p>

ภารกิจหลัก

จัดการศึกษาเพื่อมุ่งเน้นการผลิตบัณฑิตตามคุณลักษณะ 5 ประการ ตามกรอบมาตรฐานคุณวุฒิระดับอุดมศึกษาแห่งชาติ พ.ศ. 2552 และให้บริการทางวิชาการแก่นักศึกษา และบุคลากรทั่วไป ตลอดจนชุมชนในท้องถิ่น

สถานภาพปัจจุบัน ปีการศึกษา 2560

คณะมนุษยศาสตร์และสังคมศาสตร์ มีโปรแกรมวิชาทั้งหมด 10 โปรแกรมวิชา ได้แก่

1. โปรแกรมวิชานิติศาสตร์
2. โปรแกรมวิชาการพัฒนาสังคม
3. โปรแกรมวิชารัฐประศาสนศาสตร์
4. โปรแกรมวิชาสารสนเทศภูมิศาสตร์
5. โปรแกรมวิชาบรรณารักษศาสตร์และสารสนเทศศาสตร์
6. โปรแกรมวิชาภาษาไทย
7. โปรแกรมวิชาภาษาจีน
8. โปรแกรมวิชาภาษาอังกฤษ
9. โปรแกรมวิชาจิตรศิลป์และประยุกต์ศิลป์
10. โปรแกรมวิชาดนตรีศึกษา

คณะมนุษยศาสตร์และสังคมศาสตร์ มีกลุ่มวิชาทั้งหมด 2 กลุ่มวิชา

1. กลุ่มวิชานาฏศิลป์และการละคร
2. กลุ่มวิชาปรัชญาและศาสนา

จัดการเรียนการสอนทั้งระดับปริญญาตรีและระดับบัณฑิตศึกษา มีหลักสูตรที่เปิดสอน ได้แก่

ระดับปริญญาตรี

1. หลักสูตรศิลปศาสตรบัณฑิต
2. หลักสูตรนิติศาสตรบัณฑิต
3. หลักสูตรรัฐประศาสนศาสตรบัณฑิต
4. หลักสูตรวิทยาศาสตร์บัณฑิต
5. หลักสูตรศิลปกรรมศาสตรบัณฑิต

ระดับบัณฑิตศึกษา

1. ปริญญาโท

1.1 หลักสูตรรัฐประศาสนศาสตรมหาบัณฑิต สาขาการปกครองท้องถิ่น

จำนวนบุคลากรทั้งหมด 104 คน จำแนกเป็นสายวิชาการ จำนวน 90 คน (ร้อยละ 86.53) ข้าราชการ 21 คน พนักงานมหาวิทยาลัย 26 คน อาจารย์ตามสัญญาจ้าง 43 คน และสายสนับสนุน จำนวน 14 คน (ร้อยละ 13.47) พนักงานมหาวิทยาลัย 6 คน พนักงานราชการ 1 คน ลูกจ้างประจำ 1 คน ลูกจ้างชั่วคราว 6 คน

2. การวิเคราะห์สภาพแวดล้อม ศักยภาพ คณะมนุษยศาสตร์และสังคมศาสตร์ (SWOT Analysis)

การวิเคราะห์สภาพแวดล้อมศักยภาพคณะมนุษยศาสตร์และสังคมศาสตร์ ด้านต่าง ๆ รวมทั้งการวิเคราะห์วิสัยทัศน์ประเด็นยุทธศาสตร์ ปัญหาและความต้องการของประชากรและมีส่วนได้เสีย ทำให้สามารถเข้าใจบริบทของมหาวิทยาลัยและปัจจัยที่ส่งผลกระทบต่อการทำงานทั้งในปัจจุบันและอนาคต การวิเคราะห์ศักยภาพอันประกอบด้วยปัจจัยแวดล้อมทั้งภายในและภายนอก (Internal and external factors) เป็นองค์ประกอบสำคัญของความสำเร็จเพราะการวิเคราะห์ดังกล่าวจะถูกนำไปใช้เป็นข้อมูลสำหรับการวางแผนยุทธศาสตร์และแนวทางการดำเนินการ

กรอบการวิเคราะห์ศักยภาพการพัฒนามหาวิทยาลัยเบื้องต้น คือ การวิเคราะห์ปัจจัยแวดล้อมรอบด้าน (SWOT Analysis) ซึ่งได้แก่

- 1) การวิเคราะห์ปัจจัยภายใน (สามารถกำกับได้-ปรับเปลี่ยนให้เหมาะสม)
 - ปัจจัยที่เป็นบวก ซึ่งเป็นจุดเด่น ความเข้มแข็ง ส่วนที่ส่งเสริมความสำเร็จ (Strengths)
 - ปัจจัยที่เป็นลบ คือ จุดด้อย ความไม่พร้อม (Weaknesses)
- 2) การวิเคราะห์ปัจจัยภายนอก (ไม่สามารถกำกับได้-เตรียมตัวรับมือ)
 - ปัจจัยภายนอกที่เป็นบวกหรือการเปลี่ยนแปลงที่เป็นประโยชน์ต่อการพัฒนาก่อให้เกิดสถานการณ์ที่เป็นโอกาส (Opportunities)
 - ปัจจัยภายนอกที่เป็นลบก่อให้เกิดสถานการณ์ที่เป็นอุปสรรคเป็นภาวะคุกคามต่อการพัฒนา (Threats)

1) การวิเคราะห์ปัจจัยภายใน

จุดแข็ง (Strengths)

1. คณะมนุษยศาสตร์และสังคมศาสตร์มีหลักสูตรที่ตอบสนองต่อการพัฒนามหาวิทยาลัยในท้องถิ่นอย่างหลากหลาย ทั้งด้านมนุษยศาสตร์และด้านสังคมศาสตร์
2. คณะมนุษยศาสตร์และสังคมศาสตร์มีหลักสูตรที่เน้นผลิตบัณฑิตที่มีความรู้ในการใช้ภาษาต่างประเทศเพื่อรองรับการเข้าสู่ประชาคมอาเซียน
3. คณะมนุษยศาสตร์และสังคมศาสตร์ให้ความสำคัญในการพัฒนาแหล่งเรียนรู้
4. อาจารย์ผู้รู้ผู้เฒ่าเฒ่าเพื่อพัฒนาตนเองอย่างสม่ำเสมอ

5. อาจารย์มีปฏิสัมพันธ์ที่ดีต่อผู้เรียน
6. คณะมีบุคลากรที่มีความรู้ความเชี่ยวชาญครอบคลุมการให้บริการวิชาการแก่ชุมชนท้องถิ่นและสังคม
7. มีโครงการบริการวิชาการในด้านการเผยแพร่ศิลปวัฒนธรรมสู่สากล
8. คณะฯ มีศาสตร์ที่เกี่ยวข้องกับการทำนุบำรุงศิลปะและวัฒนธรรม ทำให้สามารถปฏิบัติพันธกิจด้านนี้ได้เป็นอย่างดี
9. คณะมีการประชาสัมพันธ์และการประสานงานด้านการวิจัยและงานสร้างสรรค์ให้นักวิจัยได้ทราบข้อมูลด้านการวิจัยและงานสร้างสรรค์อย่างต่อเนื่อง
10. มีแหล่งค้นคว้าเอกสารและงานวิจัยและงานสร้างสรรค์ที่พร้อมให้บริการข้อมูลแก่นักวิจัย
11. มีการบูรณาการความรู้ด้านศิลปะและวัฒนธรรมเข้ากับพันธกิจอื่น เช่น การพัฒนาการเรียนการสอน การบริการวิชาการและการวิจัย เป็นต้น
12. บุคลากรได้รับการมอบหมายภาระงานที่ชัดเจนและเป็นลายลักษณ์อักษร
13. บุคลากรได้รับการพัฒนาทักษะความรู้ในการปฏิบัติงานอย่างต่อเนื่อง

จุดอ่อน (Weaknesses)

1. จำนวนผลการวิจัยเพื่อพัฒนาการเรียนการสอน ผลงานวิชาการระดับชาติ ผลงานวิชาการและงานสร้างสรรค์ของคณาจารย์มีจำนวนน้อย
2. สัดส่วนของอาจารย์ประจำที่ดำรงตำแหน่งทางวิชาการต่ำกว่าเกณฑ์มาตรฐาน
3. สัดส่วนของอาจารย์ประจำที่มีวุฒิปริญญาเอกต่ออาจารย์ประจำต่ำกว่าเกณฑ์มาตรฐาน
4. อาจารย์ขาดทักษะการสื่อสารภาษาอังกฤษ
5. อุปกรณ์สนับสนุนที่ใช้ในการเรียนการสอนภายในห้องเรียนไม่เพียงพอ
6. งบประมาณสนับสนุนการเรียนการสอนไม่เพียงพอ
7. จำนวนบัณฑิตที่ได้ออกมาภายใน 1 ปี อยู่ในระดับที่ต่ำกว่าเกณฑ์
8. คณาจารย์มีประสบการณ์การทำวิจัยน้อย
9. อาจารย์ส่วนใหญ่มีภาระงานสอนและภาระงานด้านอื่นๆ มาก ทำให้ไม่มีเวลาทำวิจัย
10. การสร้างมูลค่าเพิ่มของผลงานวิจัยให้กับชุมชน ท้องถิ่น และสังคมยังมีน้อย
11. การนำผลงานวิจัยไปเผยแพร่ และ/หรือการนำไปใช้ประโยชน์ยังมีน้อย
12. งบประมาณมีจำนวนจำกัดทำให้การบริการวิชาการไม่หลากหลายและครอบคลุม
13. ขาดข้อมูลด้านศิลปะและวัฒนธรรมยังไม่เป็นระบบ
14. งบประมาณมีจำนวนจำกัดทุกด้านไม่เพียงพอต่อการบริหารงาน
15. ระบบการกำกับ ติดตาม ตรวจสอบการดำเนินงานโครงการยังไม่มีประสิทธิภาพ

16. การประชาสัมพันธ์เผยแพร่จดหมายข่าวของคณะยังไม่ต่อเนื่อง

2) การวิเคราะห์ปัจจัยภายนอก

โอกาส (Opportunities)

1. ทรัพยากรในท้องถิ่นเอื้ออำนวยต่อการจัดการเรียนการสอนโดยใช้ชุมชนเป็นฐาน ซึ่งสามารถให้นักศึกษาในสาขาวิชาของคณะใช้เป็นแหล่งการเรียนรู้ภายนอกห้องเรียน รวมถึงเป็นแหล่งฝึกประสบการณ์วิชาชีพที่ตรงสาขาวิชาได้เป็นอย่างดี
2. สภาพปัญหาเศรษฐกิจและสังคมในปัจจุบันทำให้มีโอกาสรองรับนักศึกษาในท้องถิ่นมากขึ้น
3. ความก้าวหน้าและเทคโนโลยีทางการสื่อสารอาจารย์และผู้เรียนมีแหล่งทรัพยากรการเรียนรู้เพิ่มขึ้น
4. นโยบายการกระจายอำนาจสู่ท้องถิ่น ทำให้คณะมีโอกาสในการสร้างเครือข่ายเพิ่มมากขึ้น
5. รัฐบาลมีนโยบายการสนับสนุนการวิจัยและงานสร้างสรรค์
6. พระราชบัญญัติการศึกษาแห่งชาติกำหนดให้มหาวิทยาลัยทำการวิจัยและงานสร้างสรรค์เพื่อพัฒนาองค์ความรู้และพัฒนาสังคมและมีระบบประกันคุณภาพการศึกษาภายใน
7. มีการสำรวจความต้องการรับบริการวิชาการและวิชาชีพ
8. มีเครือข่ายความร่วมมือกับชุมชนและหน่วยงานภายนอกในการดำเนินการบริการวิชาการ
9. รัฐบาลมีนโยบายการกระจายอำนาจสู่ท้องถิ่นและการเข้าสู่ประชาคมอาเซียน ทำให้มีขอบเขตการให้บริการวิชาการกว้างขวางขึ้น
10. คณะมีเครือข่ายกับหน่วยงานภายนอกทำให้เอื้อต่อการบริการวิชาการ
11. มหาวิทยาลัย/จังหวัด มีนโยบายและให้ความสำคัญต่อการส่งเสริมด้านศิลปะและวัฒนธรรม
12. จังหวัดกำแพงเพชร มีเขตโบราณสถานที่ได้รับยกย่องเป็นเมืองมรดกโลกซึ่งเป็นแหล่งเรียนรู้ที่เอื้อต่อการอนุรักษ์ ส่งเสริม สืบสานเผยแพร่ศิลปะและวัฒนธรรม ภูมิปัญญาและสิ่งแวดล้อม
13. องค์กร/หน่วยงานในท้องถิ่นให้การส่งเสริมและสนับสนุนด้านศิลปะและวัฒนธรรม
14. ความก้าวหน้าของระบบเทคโนโลยีสารสนเทศทำให้เอื้อต่อการปฏิบัติงาน
15. นโยบายของรัฐบาล ยุทธศาสตร์ชาติ ยุทธศาสตร์กลุ่มจังหวัด ยุทธศาสตร์จังหวัด การปฏิรูประบบราชการ การพัฒนาระบบราชการรวมถึงนโยบายการกระจายอำนาจสู่ท้องถิ่น ทำให้บุคลากรของคณะสามารถใช้ศักยภาพเพื่อตอบสนองเรื่องต่างๆ ดังกล่าวได้อย่างดี
16. คณะมีเครือข่ายกับหน่วยงานภายนอกทำให้เอื้อต่อการประชาสัมพันธ์ข้อมูลข่าวสาร
17. สภาพปัญหาท้องถิ่นมีความหลากหลาย

อุปสรรค (Threats)

1. นโยบายลดอัตราค่าเล่าเรียนของรัฐบาล ส่งผลให้พนักงานมหาวิทยาลัยและพนักงานราชการขาดความมั่นคงในตำแหน่งงานทำงานสูงเพิ่มมากขึ้น
2. บัณฑิตสาขามนุษยศาสตร์และสังคมศาสตร์ในประเทศมีจำนวนมาก ทำให้มีการแข่งขันในการเข้า
3. ผู้ประกอบการต้องการแรงงานระดับการศึกษาระดับมัธยมศึกษาตอนปลายหรือเทียบเท่า
4. มหาวิทยาลัยจัดสวัสดิการแก่อาจารย์น้อยทำให้เป็นปัญหาต่อการสรรหาอาจารย์
5. หน่วยงานภายนอกและแหล่งทุนแจ้งเงื่อนไขการรับทุนสนับสนุนการวิจัยและงานสร้างสรรค์กระชั้นชิด
6. ชุมชนและท้องถิ่นขาดความเข้าใจในภารกิจทำให้บริการวิชาการของคณะ
7. มีมหาวิทยาลัยคู่แข่งเป็นคู่แข่งในลักษณะเดียวกัน
8. เกณฑ์การประเมินการด้านบริการวิชาการมีการปรับเปลี่ยนอยู่ตลอดเวลา
9. เครือข่ายความร่วมมือ (MOU) การบริการวิชาการส่วนใหญ่ยังไม่เป็นระบบ
10. หน่วยงานท้องถิ่นภายนอกบางหน่วยงานขาดความรู้ความเข้าใจและให้ความสำคัญต่องานด้านศิลปะและวัฒนธรรมจึงทำให้ได้รับงบประมาณสนับสนุนจากหน่วยงานภายนอกไม่เพียงพอ
11. ค่านิยมของสังคมไทยทางการอนุรักษ์ศิลปะและวัฒนธรรมเปลี่ยนไป เนื่องจากได้รับอิทธิพลทางวัฒนธรรมต่างชาติและการปลูกฝังจิตสำนึกการอนุรักษ์ความเป็นไทยน้อยลง
12. นโยบายลดอัตราค่าเล่าเรียนของรัฐบาล ส่งผลให้พนักงานมหาวิทยาลัยและพนักงานราชการขาดความมั่นคงในตำแหน่งงาน
13. แนวปฏิบัติเกี่ยวกับการเบิกจ่ายงบประมาณในระดับมหาวิทยาลัยยังไม่ชัดเจน ทำให้การปฏิบัติงานของบุคลากรไม่ถูกต้อง
14. สภาวะเศรษฐกิจในปัจจุบันก่อให้เกิดอุปสรรคในการบริหารจัดการ อาทิ ด้านงบประมาณ ปัจจัยที่ส่งผลต่อการพัฒนาบุคลากร การสนับสนุนครุภัณฑ์ที่ทันสมัย
15. งบประมาณแผ่นดินสนับสนุนจากรัฐบาลน้อยเกินไปไม่เพียงพอต่อการบริหาร
16. คู่มือการประเมินของ สกอ. ยังมีแนวปฏิบัติตามเกณฑ์บางตัวชี้วัดไม่ชัดเจน
17. ผู้ประเมินมีความเข้าใจไม่ตรงกันในเกณฑ์แต่ละตัวชี้วัด จำเป็นต้องอาศัยดุลยพินิจ
18. นโยบายลดการผลิตบัณฑิตด้านสังคมศาสตร์
19. งบประมาณในการจัดสรรทุนการศึกษา มีจำนวนน้อยลงอย่างต่อเนื่อง
20. จำนวนนักศึกษาน้อยลง
21. แหล่งรองรับบัณฑิตในท้องถิ่น มีน้อยหรือไม่เพียงพอ

<p style="text-align: center;">ปัจจัยภายใน (จุดแข็ง S / จุดอ่อน W)</p> <p style="text-align: center;">ปัจจัยภายนอก (โอกาส O / ภาวะคุกคาม T)</p>	<p>S1 คณะมนุษยศาสตร์และสังคมศาสตร์มีหลักสูตรที่ตอบสนองต่อการพัฒนาบุคลากรในท้องถิ่นอย่างหลากหลาย ทั้งด้านมนุษยศาสตร์และด้านสังคมศาสตร์</p> <p>S2 คณะมีบุคลากรที่มีความรู้ความเชี่ยวชาญครอบคลุมมาให้บริการวิชาการแก่ชุมชนท้องถิ่นและสังคม</p> <p>S3 มีโครงการบริการวิชาการในด้านการเผยแพร่ศิลปวัฒนธรรมสู่สากล</p> <p>S4 คณะฯ มีศาสตร์ที่เกี่ยวข้องกับการทำนุบำรุงศิลปะและวัฒนธรรม ทำให้สามารถปฏิบัติพันธกิจด้านนี้ได้เป็นอย่างดี</p> <p>S5 มีการบูรณาการความรู้ด้านศิลปะและวัฒนธรรมเข้ากับพันธกิจอื่น เช่น การพัฒนาการเรียนการสอน การบริการวิชาการและการวิจัย เป็นต้น</p>	<p>W1 จำนวนผลการวิจัยเพื่อพัฒนาการเรียนการสอน ผลงานวิชาการระดับชาติ ผลงานวิชาการและงานสร้างสรรค์ของคณาจารย์มีจำนวนน้อย</p> <p>W2. สัดส่วนของอาจารย์ประจำที่ดำรงตำแหน่งทางวิชาการต่ำกว่าเกณฑ์มาตรฐาน</p> <p>W3. สัดส่วนของอาจารย์ประจำที่มีวุฒิปริญญาเอกต่ออาจารย์ประจำต่ำกว่าเกณฑ์มาตรฐาน</p> <p>W4. อาจารย์ขาดทักษะการสื่อสารภาษาอังกฤษ</p> <p>W5. อาจารย์ส่วนใหญ่มีภาระงานสอนและภาระงานด้านอื่นๆ มาก ทำให้ไม่มีเวลาทำวิจัย</p>
<p>O1. ทรัพยากรในท้องถิ่นเอื้ออำนวยต่อการจัดการเรียนการสอนโดยใช้ชุมชนเป็นฐาน ซึ่งสามารถให้นักศึกษาในสาขาวิชาของคณะใช้เป็นแหล่งการเรียนรู้ภายนอกห้องเรียน รวมถึงเป็นแหล่งฝึกประสบการณ์วิชาชีพที่ตรงสาขาวิชาได้เป็นอย่างดี</p> <p>O2. ความก้าวหน้าและเทคโนโลยีทางการสื่อสารอาจารย์และผู้เรียนมีแหล่งทรัพยากรการเรียนรู้เพิ่มขึ้น</p> <p>O3. นโยบายการกระจายอำนาจสู่ท้องถิ่น ทำให้คณะมีโอกาสในการสร้างเครือข่ายเพิ่มมากขึ้น</p> <p>O4. มีเครือข่ายความร่วมมือกับชุมชนและหน่วยงานภายนอกในการดำเนินการบริการวิชาการ</p> <p>O5. สภาพปัญหาของท้องถิ่น มีความหลากหลาย</p>	<p>S1, O1 สร้างเครือข่ายในการจัดการเรียนการสอนกับชุมชนท้องถิ่น/องค์กรทั้งภาครัฐและเอกชนในลักษณะบูรณาการพันธกิจ</p> <p>S1, S2, O2 พัฒนาสื่อการเรียนรู้ออนไลน์เพื่อเป็นแหล่งเรียนรู้ให้สามารถเข้าถึงง่าย</p> <p>S1, S2, O5 สร้างเครือข่ายการบริการวิชาการโดยการบูรณาการศาสตร์ในสาขามนุษยศาสตร์และสังคมศาสตร์</p> <p>S1, S2, O2,O4,O5</p> <p>S4, S5,O4</p> <p>สร้างแหล่งเรียนรู้ศิลปวัฒนธรรมและภูมิปัญญาท้องถิ่น</p>	<p>W1,O5 จำนวนผลการวิจัยเพื่อพัฒนาการเรียนการสอน</p> <p>1) สภาพปัญหาความหลากหลาย</p> <p>W2,O2 สัดส่วนของอาจารย์ที่ดำรงตำแหน่งทางวิชาการ</p> <p>2) ความก้าวหน้าและเทคโนโลยีการสื่อสาร</p> <p>W5,O5 อาจารย์ส่วนใหญ่มีภาระงานสอน</p> <p>3) สภาพปัญหาความหลากหลาย</p>

<p style="text-align: center;">ปัจจัยภายใน (จุดแข็ง S / จุดอ่อน W)</p> <p style="text-align: center;">ปัจจัยภายนอก (โอกาส O / ภาวะคุกคาม T)</p>	<p>S1 คณะมนุษยศาสตร์และสังคมศาสตร์มีหลักสูตรที่ตอบสนองต่อการพัฒนาบุคลากรในท้องถิ่นอย่างหลากหลาย ทั้งด้านมนุษยศาสตร์และด้านสังคมศาสตร์</p> <p>S2 คณะมีบุคลากรที่มีความรู้ความเชี่ยวชาญครอบคลุมการให้บริการวิชาการแก่ชุมชนท้องถิ่นและสังคม</p> <p>S3 มีโครงการบริการวิชาการในด้านการเผยแพร่ศิลปวัฒนธรรมสู่สากล</p> <p>S4 คณะฯ มีศาสตร์ที่เกี่ยวข้องกับการทำนุบำรุงศิลปะและวัฒนธรรม ทำให้สามารถปฏิบัติพันธกิจด้านนี้ได้เป็นอย่างดี</p> <p>S5 มีการบูรณาการความรู้ด้านศิลปะและวัฒนธรรมเข้ากับพันธกิจอื่น เช่น การพัฒนาการเรียนการสอน การบริการวิชาการและการวิจัย เป็นต้น</p>	<p>W1 จำนวนผลการวิจัยเพื่อพัฒนาการเรียนการสอน ผลงานวิชาการระดับชาติ ผลงานวิชาการและงานสร้างสรรค์ของคณาจารย์มีจำนวนน้อย</p> <p>W2. สัดส่วนของอาจารย์ประจำที่ดำรงตำแหน่งทางวิชาการต่ำกว่าเกณฑ์มาตรฐาน</p> <p>W3. สัดส่วนของอาจารย์ประจำที่มีวุฒิปริญญาเอกต่ออาจารย์ประจำต่ำกว่าเกณฑ์มาตรฐาน</p> <p>W4. อาจารย์ขาดทักษะการสื่อสารภาษาอังกฤษ</p> <p>W5. อาจารย์ส่วนใหญ่มีภาระงานสอนและภาระงานด้านอื่นๆ มาก ทำให้ไม่มีเวลาทำวิจัย</p>
<p>T1. มหาวิทยาลัยจัดสวัสดิการแก่อาจารย์น้อยทำให้เป็นปัญหาต่อการสรรหาอาจารย์</p> <p>T2. มีมหาวิทยาลัยคู่แข่งเป็นคู่แข่งในลักษณะเดียวกัน</p> <p>T3. งบประมาณในการจัดสรรทุนการศึกษา มีจำนวนน้อยลงอย่างต่อเนื่อง</p> <p>T4. จำนวนนักศึกษาน้อยลง</p> <p>T5. แหล่งงานรองรับบัณฑิตในท้องถิ่น มีน้อยหรือไม่เพียงพอ</p>	<p>ST</p> <ul style="list-style-type: none"> ● ส่งเสริมความร่วมมือทางวิชาการ (ผ่านองค์ความรู้ทางงานบริการวิชาการ) เพื่อผลิตบัณฑิตให้ท้องถิ่น (ได้คน+ได้ทุนการศึกษา) ● สร้างภาพลักษณ์องค์กร/ประชาสัมพันธ์เชิงรุก (เรียนใกล้บ้าน+บุคลากรเชี่ยวชาญ+หลักสูตรหลากหลาย) 	<p>WT</p> <ul style="list-style-type: none"> ● สนับสนุนการวิจัยบูรณาการกับการเรียนการสอน/ การบริการวิชาการ/นวัตกรรมชุมชนท้องถิ่น (เน้นกลุ่มอาจารย์ที่กำลังจะขอตำแหน่งทางวิชาการ) ● ให้โควตาเข้าเรียนตรงผ่านการสร้างเครือข่ายโรงเรียน/ท้องถิ่น ● ปรับภาระงานอาจารย์

ประเด็นยุทธศาสตร์ เป้าประสงค์ กลยุทธ์ และตัวชี้วัดตามยุทธศาสตร์สู่การปฏิบัติ ประจำปีงบประมาณ พ.ศ. 2560

ประเด็นยุทธศาสตร์	เป้าประสงค์	กลยุทธ์	ตัวชี้วัด
1. พัฒนาระบบบริหารและสมรรถนะบุคลากร	1.1 สมรรถนะในการปฏิบัติงานของบุคลากรสายวิชาการและสายสนับสนุน	1.1.1 พัฒนาศักยภาพของบุคลากรทั้งสายวิชาการและสายสนับสนุน ทั้งในด้านคุณวุฒิและตำแหน่งทางวิชาการ	1 ร้อยละของอาจารย์ที่สำเร็จการศึกษาปริญญาเอก
			2 ร้อยละอาจารย์ที่ดำรงตำแหน่งทางวิชาการ
			3 จำนวนรายวิชาที่จัดการเรียนการสอนเป็นภาษาอังกฤษหรือมีเอกสารประกอบการสอนเป็นภาษาอังกฤษ
			4 ร้อยละบุคลากรที่จัดทำคู่มือหรือแนวปฏิบัติที่ดีในการปฏิบัติงาน
		1.2.1 ยกระดับทักษะการสื่อสารภาษาต่างประเทศของบุคลากร	5 ร้อยละของบุคลากรที่ได้รับการพัฒนาทักษะและการสื่อสารภาษาต่างประเทศ
			6 ร้อยละของบุคลากร ที่ผ่านการทดสอบมาตรฐานภาษาอังกฤษตามเกณฑ์ที่มหาวิทยาลัยกำหนด
		1.3.1 พัฒนาองค์ความรู้ งานวิจัย งานสร้างสรรค์และนวัตกรรมที่นำไปใช้ประโยชน์กับชุมชน สังคม	7 ระดับความสำเร็จของการพัฒนาระบบและกลไกการบริหารและพัฒนางานวิจัยหรืองานสร้างสรรค์
			8 จำนวนผลงานวิจัย งานสร้างสรรค์ และนวัตกรรมที่มีการนำไปใช้ประโยชน์หรือแก้ไขปัญหาให้กับท้องถิ่น
			9 จำนวนผลงานวิจัย งานสร้างสรรค์ และนวัตกรรมที่ได้รับการตีพิมพ์และเผยแพร่ในระดับชาติหรือนานาชาติ
		1.4.1 มีระบบและกลไกการบริหารจัดการและการบริหารบุคลากร	10 ระดับความสำเร็จของการพัฒนาระบบระบบและกลไกการบริหารบุคลากร
			11 ผลการประเมินคุณภาพการบริหารจัดการตามหลักธรรมาภิบาล
		1.4.2 พัฒนาคูณภาพการบริหารจัดการตามหลักธรรมาภิบาล	
1.4.3 เพิ่มประสิทธิภาพและพัฒนากาการบริหารงานโดยใช้เทคโนโลยีสารสนเทศและการจัดสภาพแวดล้อม	12 ระดับความพึงพอใจของผู้ใช้บริการเทคโนโลยีสารสนเทศและการจัดการสภาพแวดล้อมเพื่อเอื้อต่อการเรียนรู้		

ประเด็นยุทธศาสตร์	เป้าประสงค์	กลยุทธ์	ตัวชี้วัด
		1.4.4 พัฒนาระบบและกลไกการประกันคุณภาพการศึกษา	13 ผลการประเมินประกันคุณภาพการศึกษาระดับหลักสูตรตามเกณฑ์ประกันคุณภาพ
			14 ผลการประเมินประกันคุณภาพการศึกษาระดับคณะตามเกณฑ์ประกันคุณภาพ
		1.4.5 เพิ่มประสิทธิภาพการใช้ทรัพยากรที่มีอยู่อย่างจำกัด	15 ระดับความสำเร็จของการใช้ทรัพยากร
		1.4.6 ส่งเสริมการจัดหารายได้	16 ระดับความสำเร็จของแผนกลยุทธ์ทางการเงิน
	1.5 คณะมีภาพลักษณ์ที่ดีเป็นที่ยอมรับและเชื่อมั่นจากสังคม	1.5.1 สร้างภาพลักษณ์องค์กร/ประชาสัมพันธ์เชิงรุก	17 ระดับความสำเร็จในการสร้างภาพลักษณ์องค์กรด้วยประชาสัมพันธ์เชิงรุก
			18 ระดับความสำเร็จในการสร้างภาพลักษณ์องค์กรด้วยกิจกรรมทางสังคม (CSR)
2 สร้างและพัฒนาเครือข่ายทางวิชาการและศิลปวัฒนธรรม	2.1 พัฒนาเครือข่ายทางด้านวิชาการและศิลปวัฒนธรรมให้เป็นแหล่งเรียนรู้ออนไลน์	2.1.1 พัฒนาสื่อการเรียนรู้ออนไลน์เพื่อเป็นแหล่งเรียนรู้ให้สามารถเข้าถึงได้ง่าย	19 ระดับความพึงพอใจของผู้ใช้บริการสื่อออนไลน์ในการเข้าถึงข้อมูลแหล่งเรียนรู้ศิลปวัฒนธรรม
	2.2 คณะมีเครือข่ายบริการวิชาการและแหล่งเรียนรู้ศิลปวัฒนธรรม	2.2.1 สร้างเครือข่ายการบริการวิชาการโดยบูรณาการศาสตร์ในสาขามนุษยศาสตร์และสังคมศาสตร์	20 ระดับความสำเร็จสร้างเครือข่ายการบริการวิชาการโดยบูรณาการศาสตร์ในสาขามนุษยศาสตร์และสังคมศาสตร์
2.2.2 สร้างแหล่งเรียนรู้ศิลปวัฒนธรรมและภูมิปัญญาท้องถิ่น			21 จำนวนองค์ความรู้ด้านศิลปวัฒนธรรมและภูมิปัญญาท้องถิ่น

ประเด็นยุทธศาสตร์ เป้าประสงค์ กลยุทธ์ และตัวชี้วัดตามยุทธศาสตร์สู่การปฏิบัติ ประจำปีงบประมาณ พ.ศ. 2560

ประเด็นยุทธศาสตร์	เป้าประสงค์	กลยุทธ์	ตัวชี้วัด
	2.3 ชุมชนท้องถิ่นอยู่ดี มีสุข เข้มแข็ง พึ่งพาตนเองได้	2.3.1 เสริมสร้างศักยภาพชุมชนตามปรัชญาเศรษฐกิจพอเพียง	22 ระดับความสำเร็จของการเสริมสร้างศักยภาพชุมชนตามปรัชญาเศรษฐกิจพอเพียง
3 พัฒนาคุณภาพบัณฑิต ภายใต้อุปการะความร่วมมือชุมชน/ท้องถิ่น	3.1 บัณฑิตมีคุณภาพตามเกณฑ์มาตรฐานเป็นที่ยอมรับในระดับชาติ	3.1.1 สร้างความแข็งแกร่งทางวิชาการและคุณภาพชีวิตที่ยั่งยืนให้นักศึกษาตามอัตลักษณ์ของมหาวิทยาลัยเพื่อให้สามารถแข่งขันได้	23 จำนวนหลักสูตรที่มีการจัดการเรียนการสอนเน้นภาษาอังกฤษหรือหลักสูตร 2 ภาษา
			24 ผลการพัฒนาบัณฑิตศึกษาตามอัตลักษณ์ของมหาวิทยาลัยและคุณลักษณะบัณฑิตของคณะ
			25 ระดับความสำเร็จของการเสริมสร้างความแข็งแกร่งทางวิชาการให้นักศึกษา
			26 ร้อยละนักศึกษาชั้นปีที่3-4 ที่สอบผ่าน TOEIC คะแนนตั้งแต่ 400 ขึ้นไป
	3.2 คณะมีความร่วมมือทางวิชาการกับชุมชน/ท้องถิ่นในการบูรณาการการจัดการเรียนการสอน	3.2.1 สร้างเครือข่ายในการจัดการเรียนการสอนกับชุมชน/ท้องถิ่น/องค์กรทั้งภาครัฐและเอกชนในลักษณะบูรณาการพันธกิจ	27 ระดับความสำเร็จของการดำเนินการบูรณาการการเรียนการสอนกับการวิจัย การบริการวิชาการหรือทำนุบำรุงศิลปวัฒนธรรม
			28 จำนวนรายวิชาที่จัดการเรียนการสอนโดยบูรณาการตามพันธกิจคณะร่วมกับชุมชน/ท้องถิ่น/องค์กรภาครัฐและเอกชน
	3.2.2 สนับสนุนการวิจัยบูรณาการกับการเรียนการสอน/การบริการวิชาการ/นวัตกรรมชุมชนท้องถิ่น (เน้นกลุ่มอาจารย์ที่ขอตำแหน่งตำแหน่งทางวิชาการ)	29 ระดับความสำเร็จของการดำเนินการบูรณาการการเรียนการสอนกับการวิจัย การบริการวิชาการหรือนวัตกรรมชุมชนท้องถิ่น	
3.3 คณะมีระบบบริหารจัดการที่มีประสิทธิภาพเพื่อเพิ่มคุณภาพผลผลิตและบริการ	3.3.1 ปรับปรุงระบบสวัสดิการ การดูแลช่วยเหลือนักศึกษาและศิษย์เก่า	30 ระดับความสำเร็จของระบบบริการและการดูแลช่วยเหลือนักศึกษาและศิษย์เก่า	

ตัวชี้วัด เป้าหมาย และเกณฑ์การให้คะแนนตามแผนปฏิบัติการ ประจำปีงบประมาณ พ.ศ. 2560

เป้าประสงค์	ตัวชี้วัด	น้ำหนัก (%)	เป้าหมาย 2560	ข้อมูลพื้นฐาน			เกณฑ์การให้คะแนน					หมายเหตุ	
				2557	2558	2559	1	2	3	4	5		
1.1 สมรรถนะในการปฏิบัติงานของบุคลากรสายวิชาการและสายสนับสนุน	1 ร้อยละของอาจารย์ที่สำเร็จการศึกษาปริญญาเอก	3.50	ร้อยละ 12	ร้อยละ 8	ร้อยละ 10	ร้อยละ 10	ร้อยละ 6	ร้อยละ 8	ร้อยละ 10	ร้อยละ 12	ร้อยละ 14		
	2 ร้อยละอาจารย์ที่ดำรงตำแหน่งทางวิชาการ	3.50	ร้อยละ 25	ร้อยละ 20	ร้อยละ 25	ร้อยละ 25	ร้อยละ 13	ร้อยละ 16	ร้อยละ 19	ร้อยละ 22	ร้อยละ 25		
	3 จำนวนรายวิชาที่จัดการเรียนการสอนเป็นภาษาอังกฤษหรือมีเอกสารประกอบการสอนเป็นภาษาอังกฤษ	3.50	3 รายวิชา	รายวิชา	รายวิชา	รายวิชา	รายวิชา	รายวิชา	รายวิชา	รายวิชา	รายวิชา	รายวิชา	
	4 ร้อยละบุคลากรที่จัดทำคู่มือหรือแนวปฏิบัติที่ดีในการปฏิบัติงาน	3.50	ร้อยละ 80	ร้อยละ 80	ร้อยละ 80	ร้อยละ 80	ร้อยละ 60	ร้อยละ 70	ร้อยละ 80	ร้อยละ 90	ร้อยละ 100		
1.2 เสริมสร้างทักษะกระบวนการสื่อสารภาษาต่างประเทศของบุคลากร	5 ร้อยละของบุคลากรที่ได้รับการพัฒนาทักษะและการสื่อสารภาษาต่างประเทศ	3.50	ร้อยละ 50	ร้อยละ 35	ร้อยละ 40	ร้อยละ 40	ร้อยละ 30	ร้อยละ 35	ร้อยละ 40	ร้อยละ 45	ร้อยละ 50		
	6 ร้อยละของบุคลากร ที่ผ่านการทดสอบมาตรฐานภาษาอังกฤษตามเกณฑ์ที่มหาวิทยาลัยกำหนด	3.50	ร้อยละ 8	ร้อยละ 3	ร้อยละ 4	ร้อยละ 4	ร้อยละ 6	ร้อยละ 8	ร้อยละ 10	ร้อยละ 12	ร้อยละ 14		
1.3 เพิ่มปริมาณและคุณภาพงานวิจัย งานสร้างสรรค์ และนวัตกรรม พร้อมทั้งเผยแพร่ผลงานในระดับชาติ	7 ระดับความสำเร็จของการพัฒนาระบบและกลไกการบริหารและพัฒนา งานวิจัยหรืองานสร้างสรรค์	3.50	5 คะแนน	5 ข้อ	5 ข้อ	5 ข้อ	1 ข้อ	2 ข้อ	3-4 ข้อ	5 ข้อ	6 ข้อ		
	8 จำนวนผลงานวิจัย งานสร้างสรรค์ และนวัตกรรมที่มีการนำไปใช้ประโยชน์หรือแก้ไขปัญหาให้กับท้องถิ่น	3.50	5 ผลงาน	5 ผลงาน	5 ผลงาน	5 ผลงาน	1 ผลงาน	2 ผลงาน	3 ผลงาน	4 ผลงาน	5 ผลงาน		
	9 จำนวนผลงานวิจัย งานสร้างสรรค์ และนวัตกรรมที่ได้รับการตีพิมพ์และเผยแพร่ในระดับชาติหรือนานาชาติ	3.50	10 เรื่อง	5 เรื่อง	5 เรื่อง	5 เรื่อง	4 เรื่อง	6 เรื่อง	8 เรื่อง	10 เรื่อง	12 เรื่อง		
1.4 พัฒนาระบบการบริหารจัดการ การบริหารงานบุคคลและประสิทธิภาพของงานอาจารย์	10 ระดับความสำเร็จของการพัฒนาระบบและกลไกการบริหารบุคลากร	3.50	5 คะแนน	5	5	5	1 คะแนน	2 คะแนน	3 คะแนน	4 คะแนน	5 คะแนน		
	11 ผลการประเมินคุณภาพการบริหารจัดการตามหลักธรรมาภิบาล	3.50	4.00	3.50	3.50	4.00	2.50	3.00	3.50	4.00	4.50		
	12 ระดับความพึงพอใจของผู้ใช้บริการเทคโนโลยีสารสนเทศและการจัดการสภาพแวดล้อมเพื่อเอื้อต่อการเรียนรู้	3.50	3.51	3.50	3.51	3.51	2.50	3.00	3.50	4.00	4.50		
	13 ผลการประเมินประกันคุณภาพการศึกษาระดับหลักสูตรตามเกณฑ์ประกันคุณภาพ	3.50	3.51	2.50	3.00	3.50	2.50	3.00	3.50	4.00	4.50		

ตัวชี้วัด เป้าหมาย และเกณฑ์การให้คะแนนตามแผนปฏิบัติการ ประจำปีงบประมาณ พ.ศ. 2560

เป้าประสงค์	ตัวชี้วัด	น้ำหนัก (%)	เป้าหมาย 2560	ข้อมูลพื้นฐาน			เกณฑ์การให้คะแนน					หมายเหตุ
				2557	2558	2559	1	2	3	4	5	
	14 ผลการประเมินประกันคุณภาพการศึกษาระดับคณะตามเกณฑ์ประกันคุณภาพ	3.50	4.00	3.50	3.50	3.50	2.50	3.00	3.50	4.00	4.50	
	15 ระดับความสำเร็จของการใช้ทรัพยากร	2.50	4 ข้อ	3 ข้อ	3 ข้อ	3 ข้อ	-	1 ข้อ	2 ข้อ	3 ข้อ	4 ข้อ	
	16 ระดับความสำเร็จของการจัดหารายได้	2.50	5 ข้อ	3 ข้อ	3 ข้อ	3 ข้อ	1 ข้อ	2 ข้อ	3 ข้อ	4 ข้อ	5 ข้อ	
1.5 คณะมี ภาพลักษณ์ที่ดีเป็น ที่ยอมรับและ เชื่อมั่นจากสังคม	17 ระดับความสำเร็จในการสร้างภาพลักษณ์องค์กรด้วยประชาสัมพันธ์เชิงรุก	3.00	5 ข้อ	3 ข้อ	3 ข้อ	3 ข้อ	1 ข้อ	2 ข้อ	3 ข้อ	4 ข้อ	5 ข้อ	
	18 ระดับความสำเร็จในการสร้างภาพลักษณ์องค์กรด้วยกิจกรรมทางสังคม (CSR)	3.00	2 ข้อ	1 ข้อ	2 ข้อ	2 ข้อ	-	1 ข้อ	2 ข้อ	3 ข้อ	4 ข้อ	
2.1 พัฒนา เครือข่ายทางด้าน วิชาการและ ศิลปวัฒนธรรมให้ เป็นแหล่งเรียนรู้ ออนไลน์	19 ระดับความพึงพอใจของผู้ใช้บริการสื่อออนไลน์ในการเข้าถึงข้อมูลแหล่งเรียนรู้ศิลปวัฒนธรรม	3.00	3.51	-	-	-	2.50	3.00	3.50	4.00	4.50	
2.2 คณะมี เครือข่ายบริการ วิชาการและแหล่ง เรียนรู้ ศิลปวัฒนธรรม	20 ระดับความสำเร็จสร้างเครือข่ายการบริการวิชาการโดยบูรณาการศาสตร์ในสาขามนุษยศาสตร์และสังคมศาสตร์	3.50	4-5 ข้อ	-	-	-	1 ข้อ	2 ข้อ	3 ข้อ	4-5 ข้อ	6-7 ข้อ	
	21 จำนวนองค์ความรู้ด้านศิลปวัฒนธรรมและภูมิปัญญาท้องถิ่น	3.50	4	-	-	-	2	3	4	5	6	
2.3 ชุมชนท้องถิ่น อยู่ดีมีสุข เข้มแข็ง พึ่งพาตนเองได้	22 ระดับความสำเร็จของการเสริมสร้างศักยภาพชุมชนตามปรัชญาเศรษฐกิจพอเพียง	3.00	3 ข้อ	3 ข้อ	3 ข้อ	3 ข้อ	1 ข้อ	2 ข้อ	3 ข้อ	4 ข้อ	5 ข้อ	

ตัวชี้วัด เป้าหมาย และเกณฑ์การให้คะแนนตามแผนปฏิบัติการ ประจำปีงบประมาณ พ.ศ. 2560

เป้าประสงค์	ตัวชี้วัด	น้ำหนัก (%)	เป้าหมาย 2560	ข้อมูลพื้นฐาน			เกณฑ์การให้คะแนน					หมายเหตุ
				2557	2558	2559	1	2	3	4	5	
3.1 บัณฑิตมีคุณภาพตามเกณฑ์มาตรฐานเป็นที่ยอมรับในระดับชาติ	23 จำนวนหลักสูตรที่มีการจัดการเรียนการสอนเน้นภาษาอังกฤษ หรือ หลักสูตร 2 ภาษา	3.50	3 หลักสูตร	-	-	2 หลักสูตร	ไม่มีหลักสูตร	1 หลักสูตร	2 หลักสูตร	3 หลักสูตร	4 หลักสูตร	
	24 ผลการพัฒนาบัณฑิตศึกษาตามอัตลักษณ์ของมหาวิทยาลัยและคุณลักษณะบัณฑิตของคณะ	3.00	5 ข้อ	3 ข้อ	3 ข้อ	3 ข้อ	1 ข้อ	2 ข้อ	3 ข้อ	4 ข้อ	5 ข้อ	
	25 ระดับความสำเร็จของการเสริมสร้างความแข็งแกร่งทางวิชาการให้นักศึกษา	3.50	6 ข้อ	3 ข้อ	3 ข้อ	3 ข้อ	1 ข้อ	2-3 ข้อ	4-5 ข้อ	6-7 ข้อ	8 ข้อ	
	26 ร้อยละนักศึกษาชั้นปีที่ 3-4 ที่สอบผ่าน TOEIC คะแนนตั้งแต่ 400 ขึ้นไป	3.50	ร้อยละ 5	-	-	-	ร้อยละ 3	ร้อยละ 4	ร้อยละ 5	ร้อยละ 6	ร้อยละ 7	
3.2 คณะมีความร่วมมือทางวิชาการกับชุมชน/ท้องถิ่นในการบูรณาการจัดการเรียนการสอน	27 ระดับความสำเร็จของการดำเนินการบูรณาการการเรียนการสอนกับการวิจัย การบริการวิชาการ หรือทำนุบำรุงศิลปวัฒนธรรม	3.50	4 ข้อ	3 ข้อ	3 ข้อ	3 ข้อ	1 ข้อ	2 ข้อ	3 ข้อ	4 ข้อ	5 ข้อ	
	28 จำนวนรายวิชาที่จัดการเรียนการสอนโดยบูรณาการตามพันธกิจคณะร่วมกับชุมชน/ท้องถิ่น/องค์กรภาครัฐและเอกชน	3.50	5 รายวิชา	-	-	-	3	4	5	6	7	
	29 ระดับความสำเร็จของการดำเนินการบูรณาการการเรียนการสอนกับการวิจัย การบริการวิชาการ หรือนวัตกรรมชุมชนท้องถิ่น	3.50	3 ข้อ	-	-	-	1 ข้อ	2 ข้อ	3 ข้อ	4 ข้อ	5 ข้อ	
3.3 คณะมีระบบบริหารจัดการที่มีประสิทธิภาพเพื่อเพิ่มคุณภาพผลิตและบริการ	30 ระดับความสำเร็จของระบบบริการและการดูแลช่วยเหลือนักศึกษาและศิษย์เก่า	3.00	5 ข้อ	3 ข้อ	3 ข้อ	3 - 4 ข้อ	1 ข้อ	2 ข้อ	3-4 ข้อ	5 ข้อ	6 ข้อ	

ประเด็นยุทธศาสตร์ที่ 1. พัฒนาระบบบริหารและสมรรถนะบุคลากร

เป้าประสงค์ที่ 1.1 สมรรถนะในการปฏิบัติงานของบุคลากรสายวิชาการและสายสนับสนุน

กลยุทธ์ที่ 1.1.1 พัฒนาศักยภาพของบุคลากรทั้งสายวิชาการและสายสนับสนุน ทั้งในด้านคุณวุฒิและตำแหน่งทางวิชาการ

มาตรการ :

- 1) บริหารและพัฒนาคณาจารย์และบุคลากรสายสนับสนุนให้เป็นไปตามแผนที่กำหนด
- 2) จัดสวัสดิการเสริมสร้างสุขภาพที่ดี และสร้างขวัญและกำลังใจให้คณาจารย์และบุคลากรสายสนับสนุน ให้สามารถทำงานได้อย่างมีประสิทธิภาพ
- 3) พัฒนาระบบติดตามให้คณาจารย์และบุคลากรสายสนับสนุนนำความรู้และทักษะที่ได้จากการพัฒนามาใช้ในการจัดการเรียนการสอนและการวัดผลการเรียนรู้ของนักศึกษา ตลอดจนการปฏิบัติงานที่เกี่ยวข้อง
- 4) ส่งเสริมและให้ความรู้ด้านจรรยาบรรณอาจารย์และบุคลากรสายสนับสนุน และดูแลควบคุมให้คณาจารย์และบุคลากรสายสนับสนุนถือปฏิบัติ
- 5) ส่งเสริมและจัดกิจกรรมการเสริมสร้างความรักและความผูกพันต่อองค์กร
- 6) ประเมินผลความสำเร็จของแผนบริหารและการพัฒนาคณาจารย์และบุคลากรสายสนับสนุน
- 7) นำผลการประเมินไปปรับปรุงแผนหรือปรับปรุงการบริหารและการพัฒนาคณาจารย์และบุคลากรสายสนับสนุน

ที่	ตัวชี้วัด	น้ำหนัก (ร้อยละ)	เป้าหมาย 60	เกณฑ์การให้คะแนน					คำอธิบาย/ประเด็นการประเมิน	ผู้รวบรวมข้อมูล และสรุป รายงาน	ผู้ดำเนินการ	โครงการเชิงกลยุทธ์
				1	2	3	4	5				
1	ร้อยละของอาจารย์ที่สำเร็จการศึกษาปริญญาเอก	3.50	ร้อยละ 12	ร้อยละ 6	ร้อยละ 8	ร้อยละ 10	ร้อยละ 12	ร้อยละ 14	<u>ประเด็นการประเมิน</u> พิจารณาจากจำนวนอาจารย์ประจำที่มีคุณวุฒิการศึกษาปริญญาเอกหรือเทียบเท่าเปรียบเทียบกับจำนวนอาจารย์ประจำทั้งหมด แสดงผลเป็นร้อยละ	รองคณบดีฝ่ายวิชาการและประกันคุณภาพการศึกษา	รองคณบดีฝ่ายวิชาการและประกันคุณภาพการศึกษา	1. ส่งเสริมให้คณาจารย์ศึกษาต่อในระดับปริญญาเอก
2	ร้อยละอาจารย์ที่ดำรงตำแหน่งทางวิชาการ	3.50	ร้อยละ 25	ร้อยละ 13	ร้อยละ 16	ร้อยละ 19	ร้อยละ 22	ร้อยละ 25	<u>ประเด็นการประเมิน</u> พิจารณาจากจำนวนอาจารย์ประจำที่ดำรงตำแหน่งผู้ช่วยศาสตราจารย์ (ผศ.) รองศาสตราจารย์ (รศ.) และศาสตราจารย์ (ศ.) เปรียบเทียบกับจำนวนอาจารย์ประจำทั้งหมด แสดงผลเป็นร้อยละ	รองคณบดีฝ่ายวิชาการและประกันคุณภาพการศึกษา	รองคณบดีฝ่ายวิชาการและประกันคุณภาพการศึกษา	1. โครงการพัฒนาคณาจารย์ เข้าสู่ตำแหน่งทางวิชาการ
3	จำนวนรายวิชาที่จัดการเรียนการสอนเป็นภาษาอังกฤษหรือมีเอกสารประกอบการสอนเป็นภาษาอังกฤษ	3.50	3 รายวิชา	1 รายวิชา	2 รายวิชา	3 รายวิชา	4 รายวิชา	5 รายวิชา	<u>ประเด็นการประเมิน</u> พิจารณาจากจำนวนอาจารย์ประจำในหลักสูตรอย่างน้อย 1 รายวิชา หรืออาจารย์	รองคณบดีฝ่ายวิจัยและสารสนเทศ	รองคณบดีฝ่ายวิจัยและสารสนเทศ	1. พัฒนาอาจารย์สู่อาจารย์มีอาชีพ

ที่	ตัวชี้วัด	น้ำหนัก (ร้อยละ)	เป้าหมาย 60	เกณฑ์การให้คะแนน					คำอธิบาย/ประเด็นการประเมิน	ผู้รวบรวมข้อมูล และสรุป รายงาน	ผู้ดำเนินการ	โครงการเชิงกลยุทธ์
				1	2	3	4	5				
									ที่สอนในกลุ่มวิชาศึกษาทั่วไป จัดการเรียนการสอนเป็นภาษาอังกฤษหรือใช้เอกสารประกอบการสอนเป็นภาษาอังกฤษ (ไม่รวมหลักสูตรภาษาอังกฤษ)			
4	ร้อยละบุคลากรที่จัดทำคู่มือหรือแนวปฏิบัติที่ดีในการปฏิบัติงาน	3.50	ร้อยละ 80	ร้อยละ 60	ร้อยละ 70	ร้อยละ 80	ร้อยละ 90	ร้อยละ 100	ประเด็นการประเมิน พิจารณาจากจำนวนบุคลากรสายสนับสนุนที่มีการจัดทำแนวปฏิบัติที่ดี หรือมีคู่มือการปฏิบัติงาน โดยมีการจัดทำขึ้นใหม่หรือปรับปรุงพัฒนาคู่มือเดิมที่จัดทำไว้แล้วเปรียบเทียบกับจำนวนบุคลากรสายสนับสนุนทั้งหมด แสดงผลเป็นร้อยละ	หัวหน้า สำนักงานคณบดี ๓	หัวหน้า สำนักงานคณบดี ๓	1. โครงการงบบพัฒนาบุคลากร

เป้าประสงค์ที่ 1.2 เสริมสร้างทักษะกระบวนการสื่อสารภาษาต่างประเทศของบุคลากร

กลยุทธ์ที่ 1.2.1 ยกระดับทักษะการสื่อสารภาษาต่างประเทศของบุคลากร

มาตรการ :

- 1) ส่งเสริมและพัฒนาบุคลากรให้สามารถสื่อสารภาษาอังกฤษและภาษาของกลุ่มประชาคมอาเซียน (+3)
- 2) พัฒนาทักษะการสื่อสารภาษาอังกฤษและภาษาของกลุ่มประชาคมอาเซียน (+3)
- 3) ส่งเสริมการแลกเปลี่ยนบุคลากรกับมหาวิทยาลัยในกลุ่มประชาคมอาเซียน (+3)
- 4) สร้างความร่วมมือในการพัฒนาทักษะการสื่อสารภาษาอังกฤษหรือภาษาของกลุ่มประชาคมอาเซียน(+3) กับคณะในต่างประเทศ
- 5) เร่งรัดให้คณาจารย์พัฒนาทักษะภาษาอังกฤษและมีผลการทดสอบวัดมาตรฐานภาษาอังกฤษตามเกณฑ์ที่มหาวิทยาลัยกำหนด

ที่	ตัวชี้วัด	น้ำหนัก (ร้อยละ)	เป้าหมาย 60	เกณฑ์การให้คะแนน					คำอธิบาย/ประเด็นการประเมิน	ผู้รวบรวมข้อมูล และสรุป รายงาน	ผู้ดำเนินการ	โครงการเชิงกลยุทธ์
				1	2	3	4	5				
5	ร้อยละของบุคลากรที่ได้รับการพัฒนาทักษะและการสื่อสารภาษาต่างประเทศ	3.50	ร้อยละ 50	ร้อยละ 30	ร้อยละ 35	ร้อยละ 40	ร้อยละ 45	ร้อยละ 50	<u>ประเด็นการประเมิน :</u> พิจารณาจากจำนวนบุคลากรที่ได้รับการพัฒนาทักษะและการสื่อสารภาษาต่างประเทศ ซึ่งหมายรวมถึงภาษาของกลุ่มอาเซียน (+3) ที่มีผลงานการสื่อสารภาษาต่างประเทศเกี่ยวกับการจัดการเรียนการสอนหรือการปฏิบัติงาน เช่น การผลิตสื่อการเรียนการสอนด้วยภาษาต่างประเทศ การนำเสนอผลงานเป็นภาษาต่างประเทศ เป็นต้น	รองคณบดีฝ่ายวิจัยและสารสนเทศ	รองคณบดีฝ่ายวิจัยและสารสนเทศ	1. โครงการพัฒนาทักษะภาษาอังกฤษให้กับบุคลากรจากงบประมาณ 2560
6	ร้อยละของบุคลากร ที่ผ่านการทดสอบมาตรฐานภาษาอังกฤษตามเกณฑ์ที่มหาวิทยาลัยกำหนด	3.50	ร้อยละ 8	ร้อยละ 6	ร้อยละ 8	ร้อยละ 10	ร้อยละ 12	ร้อยละ 14	<u>ประเด็นการประเมิน :</u> พิจารณาจากจำนวนบุคลากรทั้งสายวิชาการและสายสนับสนุนที่สอบผ่านภาษาอังกฤษจากสถาบันที่ได้การรับรอง (TOEFL, TOEIC หรือเทียบเท่า โดยกำหนดให้มีผลการสอบสำหรับสายวิชาการ 450 คะแนน และสำหรับสายสนับสนุน 400 คะแนน) ไม่นับรวมลูกจ้างตามสัญญาจ้างและอาจารย์ชาวต่างชาติ	รองคณบดีฝ่ายวิจัยและสารสนเทศ/ ศูนย์ภาษา	รองคณบดีฝ่ายวิจัยและสารสนเทศ	

เป้าประสงค์ที่ 1.3 เพิ่มปริมาณและคุณภาพงานวิจัย งานสร้างสรรค์ และนวัตกรรม พร้อมทั้งเผยแพร่ผลงานในระดับชาติ

กลยุทธ์ที่ 1.3.1 พัฒนานองค์ความรู้ งานวิจัย งานสร้างสรรค์และนวัตกรรมที่นำไปใช้ประโยชน์กับชุมชน สังคม

มาตรการ :

- 1) จัดทำกรอบ/ทิศทางเพื่อพัฒนานองค์ความรู้ด้านการวิจัยทั้งระดับหน่วยงานและคณะ
- 2) ส่งเสริมการเผยแพร่ถ่ายทอดองค์ความรู้สู่ชุมชน สังคม
- 3) ส่งเสริมการวิจัยบนพื้นฐานภูมิปัญญาท้องถิ่นหรือการแก้ปัญหาของท้องถิ่นโดยการวิจัยร่วมของอาจารย์
- 4) ส่งเสริมการจดสิทธิบัตรหรืออนุสิทธิบัตรหรือการคุ้มครองสิทธิ์ของวิจัยหรืองานสร้างสรรค์
- 5) เสริมสร้างทักษะเกี่ยวกับการเขียนบทความวิจัยหรือบทความวิชาการ ให้ตีพิมพ์เผยแพร่ผลงานวิจัย ในระดับชาติหรือนานาชาติ
- 6) ส่งเสริมการบูรณาการองค์ความรู้เพื่อพัฒนาโจทย์วิจัยที่ตอบสนองการแก้ไขปัญหา พัฒนาและขึ้นำสังคม
- 7) ส่งเสริมการทำวิจัยเป็นทีมเพื่อให้มีการแลกเปลี่ยนเรียนรู้กันวิจัยรุ่นใหม่กับนักวิจัยที่มีประสบการณ์
- 8) เร่งรัดให้อาจารย์พัฒนาผลงานการวิจัยหรือผลงานวิชาการหรืองานสร้างสรรค์
- 9) จัดสรรงบประมาณการวิจัย งานสร้างสรรค์ และนวัตกรรมให้เพียงพอต่ออาจารย์ภายในคณะ

ที่	ตัวชี้วัด	น้ำหนัก (ร้อยละ)	เป้าหมาย 60	เกณฑ์การให้คะแนน					คำอธิบาย/ประเด็นการประเมิน	ผู้รวบรวมข้อมูล และสรุป รายงาน	ผู้ดำเนินการ	โครงการเชิงกลยุทธ์
				1	2	3	4	5				
7	ระดับความสำเร็จของการพัฒนาระบบและกลไกการบริหารและพัฒนางานวิจัยหรืองานสร้างสรรค์	3.50	5 คะแนน	1 ข้อ	2 ข้อ	3-4 ข้อ	5 ข้อ	6 ข้อ	<p><u>ประเด็นการประเมิน :</u></p> <p>1) มีระบบสารสนเทศเพื่อการบริหารงานวิจัยที่สามารถนำไปใช้ประโยชน์ในการบริหารงานวิจัยและงานสร้างสรรค์</p> <p>2) สนับสนุนพันธกิจด้านการวิจัยหรืองานสร้างสรรค์อย่างน้อยในประเด็นต่อไปนี้ ห้องปฏิบัติการ ห้องสมุด สิ่งอำนวยความสะดวก กิจกรรมวิชาการสำหรับการวิจัย</p> <p>3) จัดสรรงบประมาณของสถาบัน เพื่อเป็นทุนวิจัยหรืองานสร้างสรรค์</p> <p>4) จัดสรรงบประมาณเพื่อสนับสนุนการเผยแพร่ผลงานวิจัยหรืองานสร้างสรรค์ในการประชุมวิชาการหรือการตีพิมพ์ในวารสารระดับชาติหรือนานาชาติ</p>	รองคณบดีฝ่ายวิจัยและสารสนเทศ/คณะกรรมการวิจัย	รองคณบดีฝ่ายวิจัยและสารสนเทศ	1. โครงการพัฒนาระบบสารสนเทศ(เว็บไซต์)เพื่อสนับสนุนการบริหารงานวิจัยและบริการบุคลากรในคณะ

ที่	ตัวชี้วัด	น้ำหนัก (ร้อยละ)	เป้าหมาย 60	เกณฑ์การให้คะแนน					คำอธิบาย/ประเด็นการประเมิน	ผู้รวบรวมข้อมูล และสรุป รายงาน	ผู้ดำเนินการ	โครงการเชิงกลยุทธ์
				1	2	3	4	5				
									5) มีการพัฒนาสมรรถนะอาจารย์และ นักวิจัย มีการสร้างขวัญและกำลังใจ ตลอดจนยกย่องอาจารย์และนักวิจัยที่มี ผลงานวิจัยและงานสร้างสรรค์ดีเด่น 6) มีระบบและกลไกเพื่อช่วยในการคุ้มครอง สิทธิของงานวิจัยหรืองานสร้างสรรค์ที่ นำไปใช้ประโยชน์และดำเนินการตามระบบ ที่กำหนด			
8	จำนวนผลงานวิจัย งานสร้างสรรค์ และนวัตกรรมที่มีการนำไปใช้ ประโยชน์หรือแก้ไขปัญหาให้กับ ท้องถิ่น	3.50	5 ผลงาน	1 ผลงาน	2 ผลงาน	3 ผลงาน	4 ผลงาน	5 ผลงาน	เป็นผลงานวิจัยงานสร้างสรรค์ที่ชุมชน ท้องถิ่นสังคมได้รับประโยชน์หรือนำไปใช้ และเกิดการพัฒนาต่อบุคคล ชุมชน ท้องถิ่น	รองคณบดีฝ่าย วิจัยและ สารสนเทศ	รองคณบดีฝ่าย วิจัยและ สารสนเทศ	1. โครงการสนับสนุน ทุนอุดหนุนงานวิจัยที่ มุ่งเน้นการนำประโยชน์ หรือการมีส่วนร่วมกับ ชุมชน
9	จำนวนผลงานวิจัย งานสร้างสรรค์ และนวัตกรรมที่ได้รับการตีพิมพ์และ เผยแพร่ในระดับชาติหรือนานาชาติ	3.50	10 เรื่อง	4 เรื่อง	6 เรื่อง	8 เรื่อง	10 เรื่อง	12 เรื่อง	ผลงานทางวิชาการเป็นข้อมูลที่สำคัญในการ แสดงให้เห็นว่าอาจารย์ประจำและนักวิจัยได้ สร้างสรรค์ชิ้นเพื่อแสดงให้เห็นถึง ความก้าวหน้าทางวิชาการและการพัฒนา องค์ความรู้อย่างต่อเนื่อง เป็นผลงานที่มี คุณค่าสมควรส่งเสริมให้มีการเผยแพร่และ นำไปใช้ประโยชน์ทั้งเชิงวิชาการและการ แข่งขันของประเทศ ผลงานทางวิชาการอยู่ ในรูปของบทความวิจัยหรือบทความทาง วิชาการที่ตีพิมพ์ในรายงานสืบเนื่องจากการ ประชุมวิชาการระดับชาติ หรือระดับ นานาชาติ ตีพิมพ์ในวารสารวิชาการที่ ปรากฏในฐานข้อมูล TCI หรือ Scopus หรือ ตามประกาศ ก.พ.อ. หรือระเบียบ	รองคณบดีฝ่าย วิจัยและ สารสนเทศ	รองคณบดีฝ่าย วิจัยและ สารสนเทศ	1. โครงการสนับสนุน การตีพิมพ์บทความ วิชาการและนำเสนอ ผลงานในระดับชาติ/ นานาชาติ

ที่	ตัวชี้วัด	น้ำหนัก (ร้อยละ)	เป้าหมาย 60	เกณฑ์การให้คะแนน					คำอธิบาย/ประเด็นการประเมิน	ผู้รวบรวมข้อมูล และสรุป รายงาน	ผู้ดำเนินการ	โครงการเชิงกลยุทธ์
				1	2	3	4	5				
									คณะกรรมการการอุดมศึกษาว่าด้วยหลักเกณฑ์การพิจารณาวารสารทางวิชาการ สำหรับการเผยแพร่ผลงานทางวิชาการ พ.ศ. 2556 ผลงานได้รับการจดอนุสิทธิบัตรหรือสิทธิบัตร หรือเป็นผลงานทางวิชาการรับใช้สังคมที่ผ่านการประเมินตำแหน่งทางวิชาการแล้วผลงานวิจัยที่หน่วยงานหรือองค์กรระดับชาติว่าจ้างให้ดำเนินการ ตำราหรือหนังสือที่ใช้ในการขอผลงานทางวิชาการ และผ่านการพิจารณาตามเกณฑ์การขอตำแหน่งทางวิชาการแล้ว			

เป้าประสงค์ที่ 1.4 พัฒนาระบบการบริหารจัดการ การบริหารงานบุคคลและปรับภาระงานอาจารย์

กลยุทธ์ที่ 1.4.1 มีระบบและกลไกการบริหารจัดการและการบริหารบุคลากร

มาตรการ :

- 1) แต่งตั้งคณะกรรมการพัฒนาระบบและกลไกการบริหารบุคลากร
- 2) บริหารและพัฒนาคณาจารย์และบุคลากรสายสนับสนุนให้เป็นไปตามแผนที่กำหนด
- 3) จัดสวัสดิการเสริมสร้างสุขภาพที่ดี และสร้างขวัญและกำลังใจให้คณาจารย์และบุคลากรสายสนับสนุน ให้สามารถทำงานได้อย่างมีประสิทธิภาพ
- 4) พัฒนาระบบติดตามให้คณาจารย์และบุคลากรสายสนับสนุนนำความรู้และทักษะที่ได้จากการพัฒนามาใช้ในการจัดการเรียนการสอนและการวัดผลการเรียนรู้ของนักศึกษา ตลอดจนการปฏิบัติงานที่เกี่ยวข้อง
- 5) ส่งเสริมและให้ความรู้ด้านจรรยาบรรณอาจารย์และบุคลากรสายสนับสนุน และดูแลควบคุมให้คณาจารย์และบุคลากรสายสนับสนุนถือปฏิบัติ
- 6) ส่งเสริมและจัดกิจกรรมการเสริมสร้างความรักและความผูกพันต่อองค์กร
- 7) ประเมินผลความสำเร็จของแผนบริหารและการพัฒนาคณาจารย์และบุคลากรสายสนับสนุน
- 8) นำผลการประเมินไปปรับปรุงแผนหรือปรับปรุงการบริหารและการพัฒนาคณาจารย์และบุคลากรสายสนับสนุน

ที่	ตัวชี้วัด	น้ำหนัก (ร้อยละ)	เป้าหมาย 60	เกณฑ์การให้คะแนน					คำอธิบาย/ประเด็นการประเมิน	ผู้รวบรวมข้อมูล และสรุป รายงาน	ผู้ดำเนินการ	โครงการเชิงกลยุทธ์
				1	2	3	4	5				
10	ระดับความสำเร็จของการพัฒนาระบบระบบและกลไกการบริหารบุคลากร	3.50	5 คะแนน	1 คะแนน	2 คะแนน	3 คะแนน	4 คะแนน	5 คะแนน	1. ประเมินจากข้อมูลนำเข้า กระบวนการ และผลลัพธ์ตามขั้นตอนการบริหารงานบุคคล 2. แบบประเมินความพึงพอใจของระบบในแต่ละด้าน	หัวหน้า สำนักงาน	หัวหน้า สำนักงาน/ หัวหน้าศูนย์คอม	1. จัดทำระบบสารสนเทศเพื่อบริหารบุคลากร 2. สร้างแบบประเมิน

เป้าประสงค์ที่ 1.4 พัฒนาระบบการบริหารจัดการ การบริหารงานบุคคลและปรับภาระงานอาจารย์

กลยุทธ์ที่ 1.4.2 พัฒนาคุณภาพการบริหารจัดการตามหลักธรรมาภิบาล

มาตรการ :

- 1) ส่งเสริมการดำเนินงานของคณะกรรมการบริหารคณะตามหลักธรรมาภิบาล
- 2) พัฒนาระบบการติดตามตรวจสอบการดำเนินงานตามโครงการ
- 3) พัฒนาระบบกลไกการเงินและงบประมาณเพื่อสนับสนุนการดำเนินงานตามพันธกิจ
- 4) แสวงหาเครือข่ายความร่วมมือ (เครือข่ายวิจัย/เครือข่ายบริการวิชาการ/เครือข่ายการผลิตบัณฑิต/เครือข่ายการทำนุบำรุงศิลปวัฒนธรรม)
- 5) เสริมสร้างวัฒนธรรมการทำงานโดยมุ่งเน้นความรับผิดชอบต่อและผลสำเร็จตามตัวชี้วัดเป็นรายบุคคล

ที่	ตัวชี้วัด	น้ำหนัก (ร้อยละ)	เป้าหมาย 60	เกณฑ์การให้คะแนน					คำอธิบาย/ประเด็นการประเมิน	ผู้รวบรวมข้อมูล และสรุป รายงาน	ผู้ดำเนินการ	โครงการเชิงกลยุทธ์
				1	2	3	4	5				
11	ผลการประเมินคุณภาพการบริหารจัดการตามหลักธรรมาภิบาล	3.50	4.00	2.50	3.00	3.50	4.00	4.50	<u>ประเด็นการประเมิน</u> ใช้คะแนนเฉลี่ยจากผลการประเมินบริหารงานตามหลักธรรมาภิบาลของผู้บริหาร ได้แก่ คณบดี รองคณบดี	หัวหน้า สำนักงานคณบดี ฯ	หัวหน้า สำนักงานคณบดี ฯ	1. เสริมสร้างศักยภาพผู้บริหารทุกระดับ

เป้าประสงค์ที่ 1.4 พัฒนาระบบการบริหารจัดการ การบริหารงานบุคคลและปรับภาระงานอาจารย์
กลยุทธ์ที่ 1.4.3 เพิ่มประสิทธิภาพและพัฒนาการบริหารงานโดยใช้เทคโนโลยีสารสนเทศและการจัดสภาพแวดล้อม
มาตรการ :

- 1) จัดทำและปรับปรุงครุภัณฑ์และโปรแกรมสำเร็จรูปในการบริหารให้มีความพอเพียงและมีประสิทธิภาพ
- 2) พัฒนาสื่อและนวัตกรรมด้านเทคโนโลยีสารสนเทศเพื่อจัดการเรียนการสอนและการเรียนรู้ด้วยตนเอง
- 3) พัฒนาห้องปฏิบัติการบรรณารักษศาสตร์และสารสนเทศศาสตร์
- 4) พัฒนาห้องปฏิบัติการสารสนเทศภูมิศาสตร์
- 5) ส่งเสริมให้บุคลากรและผู้บริหาร ใช้ระบบเทคโนโลยีสารสนเทศ เพื่อการบริหารจัดการและตัดสินใจ
- 6) พัฒนาสภาพแวดล้อมเพื่อเอื้อต่อการเรียนรู้
- 7) กำกับติดตาม และประเมินผลลัพธ์หรือผลกระทบการพัฒนาแหล่งเรียนรู้และระบบเทคโนโลยีสารสนเทศเพื่อการบริหารจัดการและการเรียนรู้เพื่อนำมาพัฒนาและปรับปรุงการดำเนินงาน

ที่	ตัวชี้วัด	น้ำหนัก (ร้อยละ)	เป้าหมาย 60	เกณฑ์การให้คะแนน					คำอธิบาย/ประเด็นการประเมิน	ผู้รวบรวมข้อมูล และสรุป รายงาน	ผู้ดำเนินการ	โครงการเชิงกลยุทธ์
				1	2	3	4	5				
12	ระดับความพึงพอใจของผู้ใช้บริการเทคโนโลยีสารสนเทศและการจัดการสภาพแวดล้อมเพื่อเอื้อต่อการเรียนรู้	3.50	3.51	2.50	3.00	3.50	4.00	4.50	ใช้ผลคะแนนจากการสำรวจความพึงพอใจของผู้ใช้บริการระบบเทคโนโลยีสารสนเทศเพื่อการบริหาร	รองคณบดีฝ่ายวิจัยและสารสนเทศ	รองคณบดีฝ่ายวิจัยและสารสนเทศและหัวหน้าศูนย์คอมพิวเตอร์ฯ	1. โครงการพัฒนาระบบเทคโนโลยีสารสนเทศเพื่อการบริหารจัดการและการตัดสินใจ

เป้าประสงค์ที่ 1.4 พัฒนาระบบการบริหารจัดการ การบริหารงานบุคคลและปรับภาระงานอาจารย์
กลยุทธ์ที่ 1.4.4 พัฒนาระบบและกลไกการประกันคุณภาพการศึกษา

มาตรการ :

- 1) จัดทำแผนระบบกลไกการประกันคุณภาพ
- 2) จัดกิจกรรม/โครงการพัฒนาศักยภาพคณาจารย์ด้านการประกันคุณภาพ
- 3) พัฒนาระบบการจัดการความรู้เพื่อพัฒนาองค์กรและนวัตกรรมด้านการประกันคุณภาพ
- 4) กำกับติดตาม และประเมินผลลัพธ์หรือผลกระทบพัฒนาระบบและกลไกการประกันคุณภาพเพื่อนำมาพัฒนาและปรับปรุงดำเนินงาน

ที่	ตัวชี้วัด	น้ำหนัก (ร้อยละ)	เป้าหมาย 60	เกณฑ์การให้คะแนน					คำอธิบาย/ประเด็นการประเมิน	ผู้รวบรวมข้อมูล และสรุป รายงาน	ผู้ดำเนินการ	โครงการเชิงกลยุทธ์
				1	2	3	4	5				
13	ผลการประเมินประกันคุณภาพ การศึกษาระดับหลักสูตรตามเกณฑ์ ประกันคุณภาพ	3.50	3.51	2.50	3.00	3.50	4.00	4.50	ผลการประเมินตามตัวบ่งชี้การประกัน คุณภาพการศึกษาภายในระดับหลักสูตรที่ ผ่านการตรวจการประเมิน	รองคณบดีฝ่าย วิชาการและ ประกันคุณภาพ การศึกษา	งานประกัน คุณภาพคณะฯ	1.เพิ่มประสิทธิภาพการ ประกันคุณภาพ การศึกษา 2.พัฒนาและนำเสนอ นวัตกรรมระดับหลักสูตร
14	ผลการประเมินประกันคุณภาพ การศึกษาระดับคณะตามเกณฑ์ ประกันคุณภาพ	3.50	4.00	2.50	3.00	3.50	4.00	4.50	ผลการประเมินตามตัวบ่งชี้การประกัน คุณภาพการศึกษาภายในระดับคณะที่ผ่าน การตรวจการประเมิน			

เป้าประสงค์ที่ 1.4 พัฒนาระบบการบริหารจัดการ การบริหารงานบุคคลและปรับภาระงานอาจารย์
กลยุทธ์ที่ 1.4.5 เพิ่มประสิทธิภาพการใช้ทรัพยากรที่มีอยู่อย่างจำกัด

มาตรการ :

- 1) จัดทำแผนเพิ่มประสิทธิภาพเพื่อสนับสนุนการใช้ทรัพยากรอย่างจำกัด
- 2) ส่งเสริมให้บุคลากรรู้จักรักษา การใช้ทรัพยากรอย่างคุ้มค่า
- 3) กำหนดมาตรการอนุรักษ์ทรัพยากร และการลดใช้พลังงาน ให้มีประสิทธิภาพสูงสุด
- 4) พัฒนาแผนเพิ่มประสิทธิภาพการใช้ทรัพยากรร่วมกันของบุคลากรภายในคณะ
- 5) กำกับ ติดตาม ตรวจสอบการใช้ทรัพยากร โดยสำรวจจากสถิติการใช้พลังงาน วัสดุอุปกรณ์สำนักงาน

ที่	ตัวชี้วัด	น้ำหนัก (ร้อยละ)	เป้าหมาย 60	เกณฑ์การให้คะแนน					คำอธิบาย/ประเด็นการประเมิน	ผู้รวบรวมข้อมูล และสรุป รายงาน	ผู้ดำเนินการ	โครงการเชิงกลยุทธ์
				1	2	3	4	5				
15	ระดับความสำเร็จของการใช้ ทรัพยากร	2.50	4 ข้อ	-	1 ข้อ	2 ข้อ	3 ข้อ	4 ข้อ	ประเด็นการประเมิน : 1. มีแผนการใช้ทรัพยากรอย่างมี ประสิทธิภาพ 2. ส่งเสริมการใช้ทรัพยากรอย่างมี ประสิทธิภาพ 3. มีช่องทางการติดต่อสื่อสารที่ลดการใช้ ทรัพยากร อย่างน้อย 2 ช่องทาง	หัวหน้า สำนักงานคณบดี ฯ	หัวหน้า สำนักงานคณบดี ฯ	1. คณะเพิ่ม ประสิทธิภาพในการใช้ ทรัพยากร

ที่	ตัวชี้วัด	น้ำหนัก (ร้อยละ)	เป้าหมาย 60	เกณฑ์การให้คะแนน					คำอธิบาย/ประเด็นการประเมิน	ผู้รวบรวมข้อมูล และสรุป รายงาน	ผู้ดำเนินการ	โครงการเชิงกลยุทธ์
				1	2	3	4	5				
									4. กำกับติดตาม และประเมินผลการใช้ ทรัพยากรภายในคณะ			

เป้าประสงค์ที่ 1.4 พัฒนาระบบการบริหารจัดการ การบริหารงานบุคคลและปรับภาระงานอาจารย์
กลยุทธ์ที่ 1.4.6 ส่งเสริมการจัดหารายได้

มาตรการ :

- 1) จัดทำแผนกลยุทธ์ทางการเงินเพื่อส่งเสริมการจัดหารายได้อย่างมีประสิทธิภาพ
- 2) ส่งเสริมการจัดหาแหล่งเงินทุน (เครือข่ายวิจัย/เครือข่ายบริการวิชาการ/เครือข่ายการผลิตบัณฑิต/เครือข่ายทำนุบำรุงศิลปวัฒนธรรม)
- 3) พัฒนาระบบและกลไกการบริหาร การบริการและการจัดหารายได้
- 4) มีระบบติดตาม ตรวจสอบการบริหาร การบริการและการจัดหารายได้
- 5) ได้รับการติดตาม ตรวจสอบการระบบการบริหารจัดการให้เกิดประสิทธิภาพเพื่อคุณภาพผลผลิตและบริการ จากหน่วยงานภายนอก

ที่	ตัวชี้วัด	น้ำหนัก (ร้อยละ)	เป้าหมาย 60	เกณฑ์การให้คะแนน					คำอธิบาย/ประเด็นการประเมิน	ผู้รวบรวมข้อมูล และสรุป รายงาน	ผู้ดำเนินการ	โครงการเชิงกลยุทธ์
				1	2	3	4	5				
16	ระดับความสำเร็จของแผนกลยุทธ์ ทางการเงิน	2.50	5 ข้อ	1 ข้อ	2 ข้อ	3 ข้อ	4 ข้อ	5 ข้อ	ประเด็นการประเมิน : 1. มีแผนกลยุทธ์ทางการเงินเพื่อส่งเสริมการ จัดหารายได้อย่างมีประสิทธิภาพ 2. ส่งเสริมการจัดหาแหล่งเงินทุนเครือข่าย วิจัย/เครือข่ายบริการวิชาการ/เครือข่ายการ ผลิตบัณฑิต/เครือข่ายทำนุบำรุง ศิลปวัฒนธรรม) 3. มีการระดมทุนจากเครือข่ายต่าง ๆ ในการ จัดหารายได้ของคณะ 4. การพัฒนาระบบและกลไกการบริหารกิจ บริการและการจัดหารายได้	หัวหน้า สำนักงานคณบดี ฯ	หัวหน้า สำนักงานคณบดี ฯ	1. เพิ่มเครือข่ายแหล่ง เงินทุน

ที่	ตัวชี้วัด	น้ำหนัก (ร้อยละ)	เป้าหมาย 60	เกณฑ์การให้คะแนน					คำอธิบาย/ประเด็นการประเมิน	ผู้รวบรวมข้อมูล และสรุป รายงาน	ผู้ดำเนินการ	โครงการเชิงกลยุทธ์
				1	2	3	4	5				
									5. กำกับติดตาม และประเมินผลและพัฒนาผลกระทบต่อแผนกลยุทธ์ทางการเงิน			

เป้าประสงค์ที่ 1.5 คณะมีภาพลักษณ์ที่ดีเป็นที่ยอมรับและเชื่อมั่นจากสังคม

กลยุทธ์ที่ 1.5.1 สร้างภาพลักษณ์องค์กร/ประชาสัมพันธ์เชิงรุก

มาตรการ :

- 1) จัดทำแผนเพื่อสร้างภาพลักษณ์ของคณะ
- 2) พัฒนากลยุทธ์การตลาดเพื่อจูงใจนักเรียนหรือกลุ่มเป้าหมายที่มีความสามารถมาศึกษาต่อในคณะโดยความร่วมมือของชุมชน/ท้องถิ่น
- 3) จัดกิจกรรม/โครงการสร้างภาพลักษณ์ให้ปรากฏในสื่อประชาสัมพันธ์ระดับชาติ
- 4) จัดกิจกรรม/โครงการสร้างความสัมพันธ์กับบุคคล/หน่วยงานภายนอก (สื่อมวลชนและอื่นๆ)
- 5) จัดทำสารประชาสัมพันธ์ที่มีมาตรฐานและเผยแพร่ต่อผู้มีส่วนได้ส่วนเสียอย่างสม่ำเสมอ
- 6) กำกับติดตาม และประเมินผลลัพธ์หรือผลกระทบการสร้างภาพลักษณ์ของคณะเพื่อนำมาพัฒนาและปรับปรุงการดำเนินงาน

ที่	ตัวชี้วัด	น้ำหนัก (ร้อยละ)	เป้าหมาย 60	เกณฑ์การให้คะแนน					คำอธิบาย/ประเด็นการประเมิน	ผู้รวบรวมข้อมูล และสรุป รายงาน	ผู้ดำเนินการ	โครงการเชิงกลยุทธ์
				1	2	3	4	5				
17	ระดับความสำเร็จในการสร้างภาพลักษณ์องค์กรด้วยประชาสัมพันธ์เชิงรุก	3.00	5 ข้อ	1 ข้อ	2 ข้อ	3 ข้อ	4 ข้อ	5 ข้อ	<p><u>ประเด็นการประเมิน :</u></p> <ol style="list-style-type: none"> 1. มีแผนการประชาสัมพันธ์ของคณะ 2. มีการจัดกิจกรรม/นิทรรศการแสดงผลงานของอาจารย์และนักศึกษา 3. มีการเผยแพร่ภาพลักษณ์และประชาสัมพันธ์ผ่านสื่อต่างๆที่หลากหลาย 4. มีกิจกรรมการแนะแนวการศึกษาในสถานศึกษา หน่วยงานภาครัฐและเอกชน สถานประกอบการ ฯลฯ 	หัวหน้าสำนักงานคณบดี ฯ	หัวหน้าสำนักงานคณบดี ฯ	<ol style="list-style-type: none"> 1. นิทรรศการโครงการและนวัตกรรมนักศึกษา HuSo-KPRU 2. โครงการ HuSo-KPRU Roadshow to schools : 3. โครงการ “เปิดบ้านมนุษยศาสตร์และสังคมศาสตร์ KPRU (HuSo-KPRU Open House)

ที่	ตัวชี้วัด	น้ำหนัก (ร้อยละ)	เป้าหมาย 60	เกณฑ์การให้คะแนน					คำอธิบาย/ประเด็นการประเมิน	ผู้รวบรวมข้อมูล และสรุป รายงาน	ผู้ดำเนินการ	โครงการเชิงกลยุทธ์
				1	2	3	4	5				
									5. มีระบบการสื่อสารโดยใช้เทคโนโลยีที่มี อยู่ให้เกิดประสิทธิภาพสูงสุด มีกิจกรรมสร้างความสัมพันธ์กับบุคคล/ องค์กรภายนอก			4. โครงการพัฒนาเว็บไซต์และสื่อสร้างสรรค์ เพื่อการประชาสัมพันธ์
18	ระดับความสำเร็จในการสร้าง ภาพลักษณ์องค์กรด้วยกิจกรรมทาง สังคม (CSR)	3.00	2 ข้อ	-	1 ข้อ	2 ข้อ	3 ข้อ	4 ข้อ	<u>ประเด็นการประเมิน :</u> 1. มีกิจกรรมสาธารณะเพื่อสร้างสรรค์สังคม ที่จัดโดยนักศึกษาหรือศิษย์เก่า 2. มีกิจกรรม/โครงการ ที่เอื้อประโยชน์ต่อ ชุมชนท้องถิ่นหรือองค์กรภายนอก 3. มีกิจกรรม/โครงการที่ดำเนินการร่วมกับ บุคคลหรือหน่วยงานภายนอก(ลักษณะ ของกิจกรรม/โครงการ ต้องมีบุคลากรหรือ หน่วยงานภายนอกมาร่วมกับบุคลากรของ คณะ โดยต้องร่วมดำเนินการตั้งแต่ ร่วม วางแผน ร่วมดำเนินงาน และร่วมติดตาม ประเมินผล) 4. มีกิจกรรม/โครงการที่ได้รับการร้องขอ จากบุคคล/หน่วยงานภายนอก(ลักษณะ ของกิจกรรม/โครงการ ต้องได้รับการร้อง ขอเพื่อให้คณะหรือบุคลากรของคณะเข้า ไปแก้ปัญหาหรือพัฒนาชุมชนท้องถิ่น หรือ หน่วยงานภายนอก โดยไม่หมายรวมถึง การเชิญเป็นวิทยากร)	หัวหน้า สำนักงานคณบดี ๓	หัวหน้า สำนักงานคณบดี ๓	1. โครงการ มนุษยศาสตร์และ สังคมศาสตร์วิชาการเพื่อ พัฒนาสังคม 2. โครงการ “กิจกรรม อาสาเพื่อพัฒนาสังคม HuSo-Project”

ที่	ตัวชี้วัด	น้ำหนัก (ร้อยละ)	เป้าหมาย 60	เกณฑ์การให้คะแนน					คำอธิบาย/ประเด็นการประเมิน	ผู้รวบรวมข้อมูล และสรุป รายงาน	ผู้ดำเนินการ	โครงการเชิงกลยุทธ์
				1	2	3	4	5				
									5. มีชุมชน/องค์กรที่ประสบความสำเร็จ หลังจากที่บุคลากรหรือหน่วยงานของคณะ ไปจัดกิจกรรม/โครงการ			

ประเด็นยุทธศาสตร์ที่ 2 สร้างและพัฒนาเครือข่ายทางวิชาการและศิลปวัฒนธรรม

เป้าประสงค์ที่ 2.1 พัฒนาเครือข่ายทางด้านวิชาการและศิลปวัฒนธรรมให้เป็นแหล่งเรียนรู้ออนไลน์

กลยุทธ์ที่ 2.1.1 พัฒนาสื่อการเรียนรู้ออนไลน์เพื่อเป็นแหล่งเรียนรู้ให้สามารถเข้าถึงได้ง่าย

มาตรการ

- 1) จัดทำแผนพัฒนาสื่อการเรียนรู้ออนไลน์เพื่อใช้เป็นแหล่งเรียนรู้
- 2) ส่งเสริมสนับสนุนให้คณาจารย์นำองค์ความรู้และผลงานทางวิชาการเผยแพร่สู่ภายนอกผ่านสื่อออนไลน์อย่างต่อเนื่อง
- 3) จัดกิจกรรมและนิทรรศการเพื่อประชาสัมพันธ์ ช่องทางการเข้าถึงแหล่งเรียนรู้ออนไลน์
- 4) กำกับติดตามการดำเนินงาน และประเมินผลความพึงพอใจ

ที่	ตัวชี้วัด	น้ำหนัก (ร้อยละ)	เป้าหมาย 60	เกณฑ์การให้คะแนน					คำอธิบาย/ประเด็นการประเมิน	ผู้รวบรวมข้อมูล และสรุป รายงาน	ผู้ดำเนินการ	โครงการเชิงกลยุทธ์
				1	2	3	4	5				
19	ระดับความพึงพอใจของผู้ใช้บริการ สื่อออนไลน์ในการเข้าถึงข้อมูลแหล่ง เรียนรู้ศิลปวัฒนธรรม	3.00	3.51	2.50	3.00	3.50	4.00	4.50	ใช้ผลคะแนนจากการสำรวจความพึงพอใจของ ผู้ให้บริการสื่อออนไลน์ที่ใช้เป็นแหล่งเรียนรู้	ศูนย์ คอมพิวเตอร์	รองวิจัย/ศูนย์ คอมพิวเตอร์	1. พัฒนาสื่อการเรียนรู้ ออนไลน์เพื่อใช้เป็น แหล่งเรียนรู้

ประเด็นยุทธศาสตร์ที่ 2 สร้างและพัฒนาเครือข่ายทางวิชาการและศิลปวัฒนธรรม
เป้าประสงค์ที่ 2.2 คณะมีเครือข่ายบริการวิชาการและแหล่งเรียนรู้ศิลปวัฒนธรรม
กลยุทธ์ที่ 2.2.1 สร้างเครือข่ายการบริการวิชาการโดยบูรณาการศาสตร์ในสาขามนุษยศาสตร์และสังคมศาสตร์
มาตรการ :

- 1) จัดทำข้อกำหนด แนวปฏิบัติ และแผนการดำเนินการการบริการวิชาการแก่สังคม
- 2) จัดสรรงบประมาณด้านการบริการวิชาการสู่ระดับโปรแกรมวิชา โดยมุ่งเน้นการบูรณาการกับพันธกิจอื่นๆ
- 3) จัดกิจกรรม/โครงการบริการวิชาการสู่ชุมชนเป้าหมายอย่างต่อเนื่องโดยมุ่งเน้นการบูรณาการกับพันธกิจอื่น
- 4) จัดกิจกรรมแลกเปลี่ยนเรียนรู้ด้านการบริการวิชาการ
- 5) กำกับติดตาม และประเมินผลลัพธ์และผลกระทบการบริการวิชาการเพื่อนำมาพัฒนาและปรับปรุงการดำเนินงาน

ที่	ตัวชี้วัด	น้ำหนัก (ร้อยละ)	เป้าหมาย 60	เกณฑ์การให้คะแนน					คำอธิบาย/ประเด็นการประเมิน	ผู้รวบรวมข้อมูล และสรุป รายงาน	ผู้ดำเนินการ	โครงการเชิงกลยุทธ์
				1	2	3	4	5				
20	ระดับความสำเร็จสร้างเครือข่ายการบริการวิชาการโดยบูรณาการศาสตร์ในสาขามนุษยศาสตร์และสังคมศาสตร์	3.50	4-5 ข้อ	1 ข้อ	2 ข้อ	3 ข้อ	4-5 ข้อ	6-7 ข้อ	<p><u>ประเด็นการประเมิน :</u></p> <p>1) กำหนดชุมชนหรือองค์การเป้าหมายของการให้บริการทางวิชาการแก่สังคมโดยมีความร่วมมือระหว่างคณะหรือหน่วยงานเทียบเท่า</p> <p>2) จัดทำแผนบริการวิชาการโดยมีส่วนร่วมจากโปรแกรมวิชา และองค์การเป้าหมายที่กำหนดในข้อ 1</p> <p>3) จัดกิจกรรม/โครงการบริการวิชาการสู่ชุมชนเป้าหมายโดยมุ่งเน้นการบูรณาการกับพันธกิจอื่น</p> <p>4) ชุมชนหรือองค์การเป้าหมายได้รับการพัฒนาและมีความเข้มแข็งที่มีหลักฐานที่ปรากฏชัดเจน</p> <p>5) ชุมชนหรือองค์การเป้าหมายดำเนินการพัฒนาตนเองอย่างต่อเนื่อง</p> <p>6) คณะสามารถสร้างเครือข่ายความร่วมมือกับหน่วยงานภายนอกในการพัฒนาชุมชนหรือองค์การเป้าหมาย</p>	งานบริการวิชาการ ฯ	รองกิจการนักศึกษา ฯ/โปรแกรมวิชา	1. พัฒนาศักยภาพการให้บริการวิชาการคณะมนุษยศาสตร์และสังคมศาสตร์บริการวิชาการของหลักสูตร

ที่	ตัวชี้วัด	น้ำหนัก (ร้อยละ)	เป้าหมาย 60	เกณฑ์การให้คะแนน					คำอธิบาย/ประเด็นการประเมิน	ผู้รวบรวมข้อมูล และสรุป รายงาน	ผู้ดำเนินการ	โครงการเชิงกลยุทธ์
				1	2	3	4	5				
									7) ทุกโปรแกรมวิชามีส่วนร่วมในการดำเนินการตามแผนบริการทางวิชาการแก่สังคมของคณะตามข้อ 2			

ประเด็นยุทธศาสตร์ที่ 2 สร้างและพัฒนาเครือข่ายทางวิชาการและศิลปวัฒนธรรม
เป้าประสงค์ที่ 2.2 คณะมีเครือข่ายบริการวิชาการและแหล่งเรียนรู้ศิลปวัฒนธรรม
กลยุทธ์ที่ 2.2.2 สร้างแหล่งเรียนรู้ศิลปวัฒนธรรมและภูมิปัญญาท้องถิ่น
มาตรการ:

- 1) จัดทำแผน/โครงการพัฒนาความร่วมมือกับหน่วยงาน/องค์กรทั้งในประเทศและต่างประเทศ
- 2) จัดกิจกรรมความร่วมมือตามพันธกิจอย่างหลากหลายและต่อเนื่อง
- 3) ส่งเสริมการดำเนินกิจกรรมที่ใช้ชุมชนเป็นแหล่งเรียนรู้
- 4) กำกับติดตาม และประเมินผลลัพธ์หรือผลกระทบของโครงการ/กิจกรรมภายใต้ความร่วมมือ

ที่	ตัวชี้วัด	น้ำหนัก (ร้อยละ)	เป้าหมาย 60	เกณฑ์การให้คะแนน					คำอธิบาย/ประเด็นการประเมิน	ผู้รวบรวมข้อมูล และสรุป รายงาน	ผู้ดำเนินการ	โครงการเชิงกลยุทธ์
				1	2	3	4	5				
21	จำนวนองค์ความรู้ด้านศิลปวัฒนธรรมและภูมิปัญญาท้องถิ่น	3.50	4	2	3	4	5	6	<u>ประเด็นการประเมิน :</u> พิจารณาจากจำนวนองค์ความรู้ด้านศิลปวัฒนธรรมและภูมิปัญญาท้องถิ่น	งานบริการวิชาการ ฯ	รองกิจการนักศึกษา ฯ/ โปรแกรมวิชา	1. พัฒนาศักยภาพการให้บริการวิชาการคณะมนุษยศาสตร์และสังคมศาสตร์บริการวิชาการของหลักสูตร

ประเด็นยุทธศาสตร์ที่ 2 สร้างและพัฒนาเครือข่ายทางวิชาการและศิลปวัฒนธรรม

เป้าประสงค์ที่ 2.3 ชุมชนท้องถิ่นอยู่ดีมีสุข เข้มแข็งพึ่งพาตนเองได้

กลยุทธ์ที่ 2.3.1 เสริมสร้างศักยภาพชุมชนตามปรัชญาเศรษฐกิจพอเพียง

มาตรการ :

- 1) จัดทำแผนเสริมสร้างศักยภาพชุมชนในการดำเนินการตามปรัชญาของเศรษฐกิจพอเพียง
- 2) สร้างความรู้ความเข้าใจ ทักษะ และเจตคติที่ดีเกี่ยวกับปรัชญาของเศรษฐกิจพอเพียงแก่ชุมชน
- 3) พัฒนาแหล่งเรียนรู้เศรษฐกิจพอเพียงภายในมหาวิทยาลัย
- 4) สร้างความร่วมมือกับชุมชน แหล่งเรียนรู้เศรษฐกิจพอเพียงภายนอก
- 5) สรรหาและยกย่องบุคคล/ชุมชนต้นแบบเศรษฐกิจพอเพียง
- 6) จัดกิจกรรมแลกเปลี่ยนเรียนรู้ด้านเศรษฐกิจพอเพียง
- 7) พัฒนาบุคลากรสู่การให้บริการท้องถิ่นด้านเศรษฐกิจพอเพียง
- 8) พัฒนาชุดความรู้ด้านเศรษฐกิจพอเพียง
- 9) กำกับติดตาม และประเมินผลลัพธ์หรือผลกระทบจากการเสริมสร้างศักยภาพชุมชนในการดำเนินการตามปรัชญาของเศรษฐกิจพอเพียงเพื่อนำมาพัฒนาและปรับปรุงการดำเนินงาน

ที่	ตัวชี้วัด	น้ำหนัก (ร้อยละ)	เป้าหมาย 60	เกณฑ์การให้คะแนน					คำอธิบาย/ประเด็นการประเมิน	ผู้รวบรวมข้อมูล และสรุป รายงาน	ผู้ดำเนินการ	โครงการเชิงกลยุทธ์
				1	2	3	4	5				
22	ระดับความสำเร็จของการเสริมสร้าง ศักยภาพชุมชนตามปรัชญา เศรษฐกิจพอเพียง	3.00	3 ข้อ	1 ข้อ	2 ข้อ	3 ข้อ	4 ข้อ	5 ข้อ	<p><u>ประเด็นการประเมิน:</u></p> <p>1) มีศูนย์เรียนรู้เศรษฐกิจพอเพียงที่สามารถใช้เป็นแหล่งเรียนรู้ได้</p> <p>2) มีกิจกรรมในศูนย์เรียนรู้อย่างต่อเนื่อง</p> <p>3) มีกิจกรรม/โครงการให้ความรู้กับชุมชนภายนอกเกี่ยวหลักปรัชญาของเศรษฐกิจพอเพียง</p> <p>4) มีชุมชนที่ได้รับการพัฒนาปรับเปลี่ยนวิถีชีวิตนำหลักปรัชญาเศรษฐกิจพอเพียงไปใช้อย่างน้อย 1 ชุมชน</p> <p>5) มีการยกย่องชมเชยชุมชนที่นำหลักปรัชญาเศรษฐกิจพอเพียงไปใช้</p>	งานบริการ วิชาการ	งานบริการ วิชาการ/ โปรแกรม วิชาการพัฒนา สังคม	1.การพัฒนาแหล่งศึกษา เรียนรู้ตามหลักปรัชญา เศรษฐกิจพอเพียง

ประเด็นยุทธศาสตร์ที่ 3 พัฒนาคณาจารย์บัณฑิต ภายใต้เครือข่ายความร่วมมือชุมชน/ท้องถิ่น

เป้าประสงค์ที่ 3.1 บัณฑิตมีคุณภาพตามเกณฑ์มาตรฐานเป็นที่ยอมรับในระดับชาติ

กลยุทธ์ที่ 3.1.1 สร้างความแข็งแกร่งทางวิชาการและคุณภาพชีวิตที่ยั่งยืนให้นักศึกษาตามอัตลักษณ์ของมหาวิทยาลัยเพื่อให้สามารถแข่งขันได้

มาตรการ :

- 1) ดำเนินกิจกรรมความร่วมมือกับมหาวิทยาลัยในต่างประเทศที่ได้ลงนามความร่วมมือแล้วอย่างต่อเนื่อง
- 2) ส่งเสริมและพัฒนานักศึกษาให้มีความรู้และทักษะทางวิชาการและวิชาชีพทั้งในประเทศและ/หรือต่างประเทศ
- 3) เร่งรัดการพัฒนาทักษะภาษาอังกฤษสำหรับนักศึกษาและอาจารย์
- 4) พัฒนาระบบการเรียนการสอน สื่อนวัตกรรม และเทคโนโลยีการเรียนการสอนให้มีประสิทธิภาพที่ทันสมัยอย่างต่อเนื่อง
- 5) พัฒนาศักยภาพด้านการเรียนรู้ คุณธรรม จริยธรรม จรรยาบรรณวิชาชีพ และตามอัตลักษณ์ของมหาวิทยาลัยและคุณลักษณะบัณฑิตของคณะ ที่สอดคล้องกับความต้องการของตลาดแรงงานในกลุ่มประชาคมอาเซียน(+3)
- 6) พัฒนาระบบและกลไกเครือข่ายศิษย์เก่าเพื่อพัฒนาคณะและส่งเสริมความแข็งแกร่งทางวิชาการให้กับบัณฑิต
- 7) ส่งเสริมศักยภาพการจัดการศึกษาระดับบัณฑิตศึกษา และพัฒนาหลักสูตรระดับบัณฑิตศึกษาให้หลากหลาย
- 8) ส่งเสริมและพัฒนาทักษะทางวิชาการและวิชาชีพของนักศึกษาและส่งเสริมเข้าร่วมการแข่งขันทั้งในประเทศและ/หรือต่างประเทศ และส่งเสริมเข้าร่วมประชุมวิชาการและ/หรือเข้าร่วมแข่งขันทั้งในประเทศและ/หรือต่างประเทศ
- 9) นำผลการประเมินความพึงพอใจผู้ใช้บัณฑิตปรับปรุงการจัดการศึกษาทั้งระบบอย่างมีเป้าหมาย
- 10) นำผลการประเมินความภาวะการมีงานทำไปปรับปรุงการจัดการศึกษาทั้งระบบอย่างมีเป้าหมาย
- 11) สร้างสร้างศักยภาพการบริหารโปรแกรมวิชา
- 12) ส่งเสริม ยกย่อง และเชิดชูเกียรตินักศึกษาดีเด่นในด้านต่างๆ

ที่	ตัวชี้วัด	น้ำหนัก (ร้อยละ)	เป้าหมาย 60	เกณฑ์การให้คะแนน					คำอธิบาย/ประเด็นการประเมิน	ผู้รวบรวมข้อมูล และสรุป รายงาน	ผู้ดำเนินการ	โครงการเชิงกลยุทธ์
				1	2	3	4	5				
23	จำนวนหลักสูตรที่มีการจัดการเรียนการสอนเน้นภาษาอังกฤษหรือหลักสูตร 2 ภาษา	3.50	3 หลักสูตร	ไม่มี หลักสูตร	1 หลักสูตร	2 หลักสูตร	3 หลักสูตร	4 หลักสูตร	ประเด็นการประเมิน : 1. จำนวนหลักสูตรที่มีการจัดการเรียนการสอนเป็นภาษาอังกฤษตลอดหลักสูตรหรือหลักสูตร 2 ภาษา 2. จำนวนหลักสูตรที่มีการจัดการเรียนการสอนเป็นภาษาไทยควบคู่กับภาษาต่างประเทศในสัดส่วนรายวิชา 50:50	งานวิชาการ/ งานกิจการ/ งานวิจัย/ โปรแกรมวิชา	รองวิจัย/ โปรแกรมวิชา	1. คณะมนุษยศาสตร์และสังคมศาสตร์พร้อมก้าวสู่การเป็นประชาคมอาเซียน 2. เสริมสร้างความร่วมมือทางวิชาการทั้งในประเทศและต่างประเทศ

ที่	ตัวชี้วัด	น้ำหนัก (ร้อยละ)	เป้าหมาย 60	เกณฑ์การให้คะแนน					คำอธิบาย/ประเด็นการประเมิน	ผู้รวบรวมข้อมูล และสรุป รายงาน	ผู้ดำเนินการ	โครงการเชิงกลยุทธ์
				1	2	3	4	5				
									3. หลักฐานที่แสดงถึงกระบวนการบริหาร หลักสูตร สื่อ/เอกสาร และการจัดการเรียน การสอนโดยใช้ภาษาอังกฤษเป็นเครื่องมือใน การสื่อสารทุกรายวิชา			
24	ผลการพัฒนานักศึกษาตามอัต ลักษณ์ของมหาวิทยาลัยและ คุณลักษณะบัณฑิตของคณะ	3.00	5 ข้อ	1 ข้อ	2 ข้อ	3 ข้อ	4 ข้อ	5 ข้อ	คำอธิบาย : นักศึกษามีอัตลักษณ์ คือ “บัณฑิตมีจิตอาสา สร้างสรรค์ปัญญา พัฒนาท้องถิ่น” ที่เกิดขึ้น ตามปรัชญา ปณิธาน วิสัยทัศน์ พันธกิจ และ วัตถุประสงค์การจัดตั้งสถาบัน ประเด็นการประเมินผล : 1) กำหนดให้มีผู้รับผิดชอบในการดำเนิน โครงการ/กิจกรรมที่สอดคล้องกับอัตลักษณ์ ของมหาวิทยาลัยและคุณลักษณะบัณฑิต ของคณะ 2) มีการจัดทำแผนพัฒนานักศึกษาที่ สอดคล้องกับอัตลักษณ์ของมหาวิทยาลัย และคุณลักษณะบัณฑิตของคณะ 3) มีการจัดโครงการ/กิจกรรมพัฒนา นักศึกษาที่เกี่ยวข้องกับอัตลักษณ์ของ มหาวิทยาลัยและคุณลักษณะบัณฑิตของ คณะ 4) มีนักศึกษาได้รับรางวัลยกย่อง ระดับชาติหรือนานาชาติในประเด็นที่ เกี่ยวข้องกับของมหาวิทยาลัยและ คุณลักษณะบัณฑิตของคณะ 5) ประเมินผลโครงการ/กิจกรรมที่คณะ ดำเนินการ	งานวิชาการ/ งานกิจการ/ โปรแกรมวิชา	รองวิชาการ/รอง กิจการ/ โปรแกรมวิชา	1.พัฒนาคุณลักษณะ บัณฑิตตามอัตลักษณ์ ของมหาวิทยาลัยและ คุณลักษณะบัณฑิตของ คณะ

ที่	ตัวชี้วัด	น้ำหนัก (ร้อยละ)	เป้าหมาย 60	เกณฑ์การให้คะแนน					คำอธิบาย/ประเด็นการประเมิน	ผู้รวบรวมข้อมูล และสรุป รายงาน	ผู้ดำเนินการ	โครงการเชิงกลยุทธ์
				1	2	3	4	5				
25	ระดับความสำเร็จของการเสริมสร้างความแข็งแกร่งทางวิชาการให้แก่นักศึกษา	3.50	6 ข้อ	1 ข้อ	2-3 ข้อ	4-5 ข้อ	6-7 ข้อ	8 ข้อ	<p>ประเด็นการประเมินผล :</p> <p>1) มีโครงการ/กิจกรรมการพัฒนา นักศึกษาทั้งในหรือต่างประเทศ</p> <p>2) มีการพัฒนานักศึกษาทั้งในหรือ ต่างประเทศทุกโปรแกรมวิชา</p> <p>3) มีกิจกรรมการแข่งขันทักษะทางวิชาการ ภายในคณะหรือมหาวิทยาลัย</p> <p>4) สนับสนุนให้นักศึกษาเข้าร่วมแข่งขัน ทางวิชาการในระดับต่างๆ</p> <p>5) มีผลการสอบวัดมาตรฐานภาษาอังกฤษ และคอมพิวเตอร์สำหรับนักศึกษาปีสุดท้าย และมีนักศึกษาผ่านเกณฑ์ที่มหาวิทยาลัย กำหนดไม่น้อยกว่าร้อยละ 80</p> <p>6) มีการสอบประมวลความรู้ (Exit Exam) สำหรับนักศึกษาปีสุดท้าย</p> <p>7) มีผลการประเมินความพึงพอใจของผู้ใช้ บัณฑิตไม่น้อยกว่าร้อยละ 80</p> <p>8) มีผลการสำรวจภาวะการมีงานทำหรือ ประกอบอาชีพอิสระภายใน 1 ปีของบัณฑิต ไม่น้อยกว่าร้อยละ 80</p>	งานวิชาการ/ งานกิจการ/ โปรแกรมวิชา	รองวิชาการ/รอง กิจการ/ โปรแกรมวิชา	1. ส่งเสริมและสนับสนุนให้นักศึกษานำเสนอผลงานเป็นภาษาต่างประเทศ (Smart Student) 2. พัฒนาทักษะความเป็นเลิศของนักศึกษาเพื่อการแข่งขัน

ที่	ตัวชี้วัด	น้ำหนัก (ร้อยละ)	เป้าหมาย 60	เกณฑ์การให้คะแนน					คำอธิบาย/ประเด็นการประเมิน	ผู้รวบรวมข้อมูล และสรุป รายงาน	ผู้ดำเนินการ	โครงการเชิงกลยุทธ์
				1	2	3	4	5				
26	ร้อยละนักศึกษาชั้นปีที่ 3-4 ที่สอบผ่าน TOEIC คะแนนตั้งแต่ 400 ขึ้นไป	3.50	ร้อยละ 5	ร้อยละ 3	ร้อยละ 4	ร้อยละ 5	ร้อยละ 6	ร้อยละ 7	ประเด็นการประเมิน : 1. จำนวนและรายชื่อนักศึกษาที่สอบผ่านภาษาอังกฤษจากสถาบันที่ได้รับการรับรอง (TOEIC, TOEFL หรือเทียบเท่า) 2. หลักฐานแสดงรายชื่อและคะแนนการสอบภาษาอังกฤษที่ได้รับการรับรอง (TOEIC, TOEFL หรือเทียบเท่า)	คณะ	คณะ/หน่วยงาน	1.พัฒนาสมรรถนะการจัดการเรียนการสอนที่บูรณาการกับการวิจัย บริการวิชาการ หรือทำนุบำรุงศิลปวัฒนธรรม 2) วางระบบมีจัดทำนวัตกรรมกรรมการเรียนการสอนกับการวิจัย การบริการวิชาการ หรือทำนุบำรุงศิลปวัฒนธรรมในแต่ละปี

เป้าประสงค์ที่ 3.2 คณะมีความร่วมมือทางวิชาการกับชุมชน/ท้องถิ่นในการบูรณาการการจัดการเรียนการสอน
กลยุทธ์ที่ 3.2.1 สร้างเครือข่ายในการจัดการเรียนการสอนกับชุมชน/ท้องถิ่น/องค์กรทั้งภาครัฐและเอกชนในลักษณะบูรณาการพันธกิจ
มาตรการ :

- 1) จัดทำแผนการบูรณาการการเรียนการสอนกับการวิจัย การบริการวิชาการ หรือทำนุบำรุงศิลปวัฒนธรรม
- 2) พัฒนาระบบและกลไกการบูรณาการการเรียนการสอนกับการวิจัย การบริการวิชาการ หรือทำนุบำรุงศิลปวัฒนธรรม
- 3) พัฒนาฐานข้อมูลและช่องทางการเข้าถึงให้เอื้อต่อการบูรณาการตามพันธกิจ
- 4) สร้างความร่วมมือกับเครือข่ายภายนอก เพื่อสนับสนุนการบูรณาการตามพันธกิจ
- 5) กำกับติดตามและประเมินผลลัพธ์หรือผลกระทบจากการบูรณาการการเรียนการสอนกับการวิจัย การบริการวิชาการ หรือทำนุบำรุงศิลปวัฒนธรรม เพื่อนำมาพัฒนาและปรับปรุงการดำเนินงาน

ที่	ตัวชี้วัด	น้ำหนัก (ร้อยละ)	เป้าหมาย 60	เกณฑ์การให้คะแนน					คำอธิบาย/ประเด็นการประเมิน	ผู้รวบรวมข้อมูล และสรุป รายงาน	ผู้ดำเนินการ	โครงการเชิงกลยุทธ์
				1	2	3	4	5				
27	ระดับความสำเร็จของการดำเนินการบูรณาการการเรียนการสอนกับการวิจัย การบริการวิชาการ หรือทำนุบำรุงศิลปวัฒนธรรม	3.50	4 ข้อ	1 ข้อ	2 ข้อ	3 ข้อ	4 ข้อ	5 ข้อ	<p><u>ประเด็นการประเมิน :</u></p> <p>1. มี มคอ.3 หรือ มคอ.5 ที่มีการบูรณาการการจัดการเรียนการสอนกับงานวิจัย บริการวิชาการหรือการทำนุบำรุงศิลปวัฒนธรรม ทุกโปรแกรมวิชา</p> <p>2. มีกิจกรรมแลกเปลี่ยนเรียนรู้การบูรณาการการจัดการเรียนการสอนกับการวิจัย การบริการวิชาการหรือการทำนุบำรุงศิลปวัฒนธรรม ทุกโปรแกรมวิชา</p> <p>3. มีการจัดทำคู่มือการบูรณาการหรือแนวปฏิบัติที่เผยแพร่สู่หน่วยงาน</p> <p>4. มีการประเมินความสำเร็จของการบูรณาการ</p> <p>5. มีการยกย่องชมเชยบุคลากรที่มีการบูรณาการการจัดการเรียนการสอนกับการวิจัย การบริการวิชาการ หรือการทำนุบำรุงศิลปวัฒนธรรมที่เกิดผลกับนักศึกษาหรือชุมชนอย่างชัดเจน</p>			
28	จำนวนรายวิชาที่จัดการเรียนการสอนโดยบูรณาการตามพันธกิจคณะร่วมกับชุมชน/ท้องถิ่น/องค์กรภาครัฐและเอกชน	3.50	5 รายวิชา	3	4	5	6	7	<p><u>ประเด็นการประเมิน :</u></p> <p>จำนวนรายวิชาที่จัดการเรียนการสอนโดยบูรณาการตามพันธกิจคณะร่วมกับชุมชน/ท้องถิ่น/องค์กรภาครัฐและเอกชน</p>	งานวิชาการ/ งานกิจการ/ งานวิจัย/ โปรแกรมวิชา	รองวิจัย/ โปรแกรมวิชา	<p>1. คณะมนุษยศาสตร์และสังคมศาสตร์พร้อมก้าวสู่การเป็นประชาคมอาเซียน</p> <p>2. เสริมสร้างความร่วมมือทางวิชาการทั้งในประเทศและต่างประเทศ</p>

ประเด็นยุทธศาสตร์ที่ 3 พัฒนาคณาภพบัณฑิต ภายใต้เครือข่ายความร่วมมือชุมชน/ท้องถิ่น

เป้าประสงค์ที่ 3.2 คณะมีความร่วมมือทางวิชาการกับชุมชน/ท้องถิ่นในการบูรณาการการจัดการเรียนการสอน

กลยุทธ์ที่ 3.2.2 สนับสนุนการวิจัยบูรณาการกับการเรียนการสอน/การบริการวิชาการ/นวัตกรรมชุมชนท้องถิ่น (เน้นกลุ่มอาจารย์ที่ขอตำแหน่งทางวิชาการ)

มาตรการ :

- 1) จัดทำแผนการบูรณาการการเรียนการสอนกับการวิจัย การบริการวิชาการ หรือนวัตกรรมชุมชนท้องถิ่น
- 2) พัฒนาระบบและกลไกการบูรณาการการเรียนการสอนกับการวิจัย การบริการวิชาการ หรือนวัตกรรมชุมชนท้องถิ่น
- 3) พัฒนาระบบข้อมูลและช่องทางการเข้าถึงให้เอื้อต่อการบูรณาการตามพันธกิจ
- 4) สร้างความร่วมมือกับเครือข่ายภายนอก เพื่อสนับสนุนการบูรณาการตามพันธกิจ
- 5) กำกับติดตามและประเมินผลลัพธ์หรือผลกระทบจากการบูรณาการการเรียนการสอนกับการวิจัย การบริการวิชาการ หรือนวัตกรรมชุมชนท้องถิ่น เพื่อนำมาพัฒนาและปรับปรุงการดำเนินงาน

ที่	ตัวชี้วัด	น้ำหนัก (ร้อยละ)	เป้าหมาย 60	เกณฑ์การให้คะแนน					คำอธิบาย/ประเด็นการประเมิน	ผู้รวบรวมข้อมูล และสรุป รายงาน	ผู้ดำเนินการ	โครงการเชิงกลยุทธ์
				1	2	3	4	5				
29	ระดับความสำเร็จของการดำเนินการบูรณาการการเรียนการสอนกับการวิจัย การบริการวิชาการ หรือนวัตกรรมชุมชนท้องถิ่น	3.50	3 ข้อ	1 ข้อ	2 ข้อ	3 ข้อ	4 ข้อ	5 ข้อ	<p><u>ประเด็นการประเมิน :</u></p> <p>1) มี มคอ.3 หรือ มคอ.5 ที่มี การบูรณาการการจัดการเรียนการสอนกับการวิจัย การบริการวิชาการ หรือนวัตกรรมชุมชนท้องถิ่น ทุกหลักสูตร</p> <p>2) มีกิจกรรมแลกเปลี่ยนเรียนรู้การบูรณาการการจัดการเรียนการสอนกับการวิจัย การบริการวิชาการ หรือนวัตกรรมชุมชนท้องถิ่น ทุกโปรแกรมวิชา</p> <p>3) มีการจัดทำคู่มือการบูรณาการหรือแนวปฏิบัติที่เผยแพร่สู่หน่วยงาน</p> <p>4) มีการประเมินความสำเร็จของการบูรณาการ</p> <p>5) มีการยกย่องชมเชยชมบุคลากรที่มีการบูรณาการการจัดการเรียนการสอนกับการวิจัย การบริการวิชาการ หรือนวัตกรรมชุมชนท้องถิ่น ที่เกิดผลกับนักศึกษาหรือชุมชนชัดเจน</p>	รองคณบดีฝ่ายวิจัยและสารสนเทศ	รองคณบดีฝ่ายวิจัยและสารสนเทศ/ประธานโปรแกรมวิชา/กลุ่มวิชา	1.พัฒนาสมรรถนะการจัดการเรียนการสอนที่บูรณาการกับการวิจัย การบริการวิชาการ หรือนวัตกรรมชุมชนท้องถิ่น

เป้าประสงค์ที่ 3.3 คณะมีระบบบริหารจัดการที่มีประสิทธิภาพเพื่อเพิ่มคุณภาพผลิตและบริการ

กลยุทธ์ที่ 3.3.1 ปรับปรุงระบบสวัสดิการการดูแลช่วยเหลือนักศึกษาและศิษย์เก่า

มาตรการ :

- 1) จัดทำแผนปรับปรุงระบบสวัสดิการและดูแลช่วยเหลือนักศึกษา
- 2) พัฒนาคุณภาพชีวิตแก่นักศึกษา เช่น การจัดสรรทุนการศึกษา
- 3) จัดกิจกรรมโครงการพัฒนาทักษะทางวิชาการและการประกอบอาชีพอิสระ
- 4) จัดกิจกรรมเชื่อมความสัมพันธ์ระหว่างศิษย์เก่าและศิษย์ปัจจุบัน (งานกิน...เมาท์...เล่าความหลัง) ซึ่งจัดขึ้นในเดือนมกราคมของทุกปี
- 5) กำกับ ติดตาม ปลายประเมินผลลัพธ์หรือผลกระทบการปรับปรุงระบบสวัสดิการและการดูแลช่วยเหลือนักศึกษาเพื่อนำมาพัฒนาและปรับปรุงการดำเนินงาน

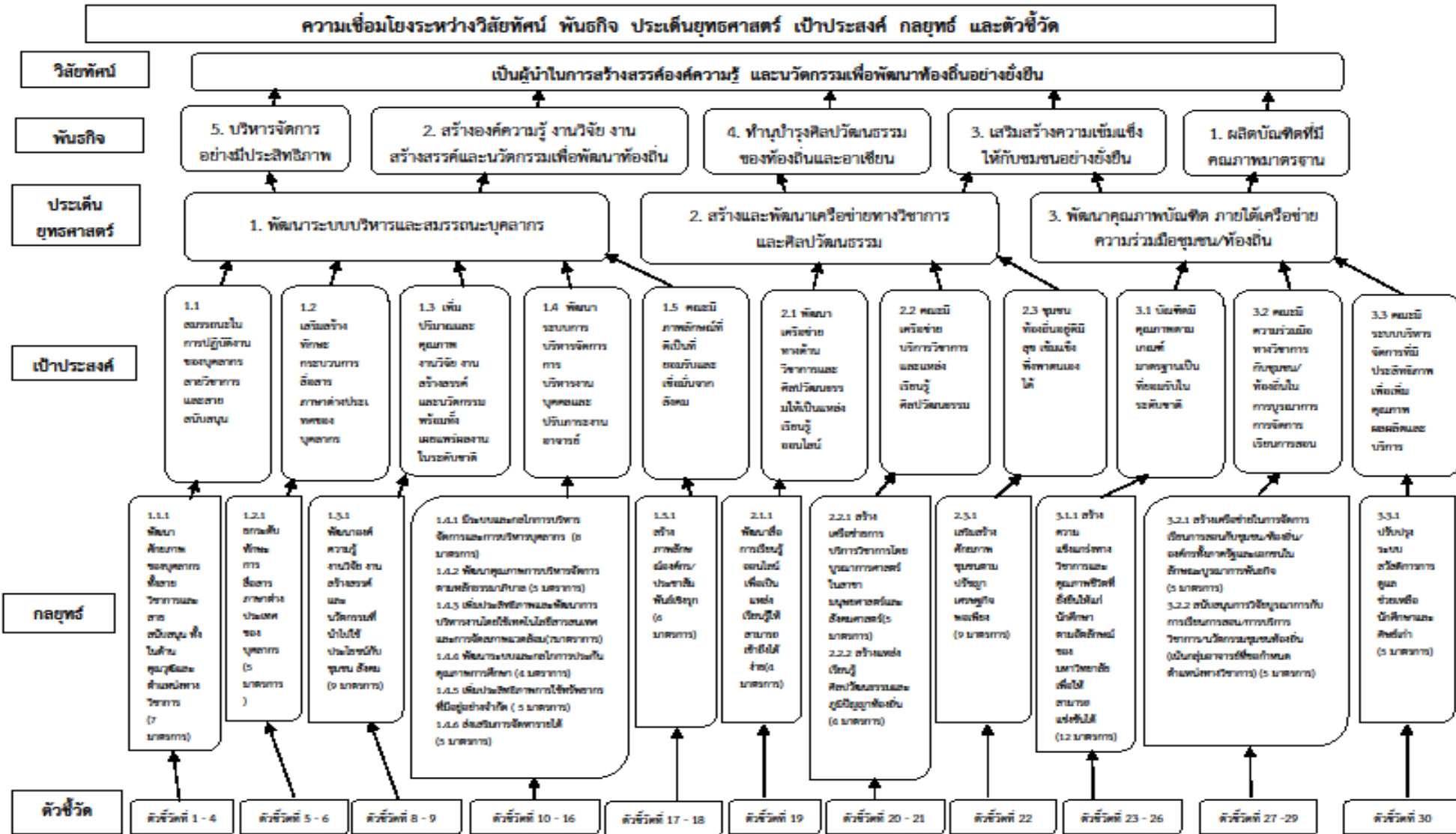
ที่	ตัวชี้วัด	น้ำหนัก (ร้อยละ)	เป้าหมาย 60	เกณฑ์การให้คะแนน					คำอธิบาย/ประเด็นการประเมิน	ผู้รวบรวมข้อมูล และสรุป รายงาน	ผู้ดำเนินการ	โครงการเชิงกลยุทธ์
				1	2	3	4	5				
30	ระดับความสำเร็จของระบบบริการและการดูแลช่วยเหลือนักศึกษาและศิษย์เก่า	3.00	5 ข้อ	1 ข้อ	2 ข้อ	3-4 ข้อ	5 ข้อ	6 ข้อ	<p><u>ประเด็นการประเมิน :</u></p> <p>1) จัดบริการให้คำปรึกษา แนะนำด้านการใช้ชีวิต และการเข้าสู่อาชีพแก่นักศึกษาในสถาบัน</p> <p>2) มีการให้ข้อมูลของหน่วยงานที่ให้บริการ กิจกรรมพิเศษนอกหลักสูตร แหล่งงานทั้งเต็มเวลาและนอกเวลาแก่นักศึกษา</p> <p>3) จัดกิจกรรมเตรียมความพร้อมเพื่อการทำงานเมื่อสำเร็จการศึกษาแก่นักศึกษา</p> <p>4) ประเมินคุณภาพของการจัดกิจกรรมและการจัดบริการในข้อ 1-3 ทุกข้อไม่ต่ำกว่า 3.51 จากคะแนนเต็ม 5</p> <p>5) นำผลการประเมินจากข้อ 4 มาปรับปรุงพัฒนาการให้บริการและการให้ข้อมูลเพื่อส่งให้ผลการประเมินสูงขึ้นหรือเป็นไปตามความคาดหวังของนักศึกษา</p> <p>6) ให้ข้อมูลและความรู้ที่เป็นประโยชน์แก่ศิษย์เก่า</p>	งานกิจการนักศึกษา	รองกิจการ/ โปรแกรมวิชา	พัฒนาคุณลักษณะ นักศึกษาคณะ มนุษยศาสตร์และ สังคมศาสตร์

ประเด็นยุทธศาสตร์	เป้าประสงค์	กลยุทธ์	ผู้รับผิดชอบตัวชี้วัด
<p>1. พัฒนาระบบบริหารและสมรรถนะบุคลากร</p>	<p>1.1 สมรรถนะในการปฏิบัติงานของบุคลากรสายวิชาการและสายสนับสนุน</p> <p>1.2 เสริมสร้างทักษะกระบวนการสื่อสารภาษาต่างประเทศของบุคลากร</p> <p>1.3 เพิ่มปริมาณและคุณภาพงานวิจัย งานสร้างสรรค์ และนวัตกรรม พร้อมทั้งเผยแพร่ผลงานในระดับชาติ</p> <p>1.4 พัฒนาระบบการบริหารจัดการ การบริหารงานบุคคล และปรับภาระงานอาจารย์</p> <p>1.5 คณะมีภาพลักษณ์ที่ดีเป็นที่ยอมรับและเชื่อมั่นจากสังคม</p>	<p>กลยุทธ์ที่ 1.1.1 พัฒนาศักยภาพของบุคลากรทั้งสายวิชาการและสายสนับสนุนทั้งในด้านคุณวุฒิและตำแหน่งทางวิชาการ</p> <p>กลยุทธ์ที่ 1.2.1 ยกระดับทักษะการสื่อสารภาษาต่างประเทศของบุคลากร</p> <p>กลยุทธ์ที่ 1.3.1 พัฒนาองค์ความรู้ งานวิจัย งานสร้างสรรค์และนวัตกรรมที่นำไปใช้ประโยชน์กับชุมชน สังคม</p> <p>กลยุทธ์ที่ 1.4.1 มีระบบและกลไกการบริหารจัดการและการบริหารบุคลากร</p> <p>กลยุทธ์ที่ 1.4.2 พัฒนาคุณภาพการบริหารจัดการตามหลักธรรมาภิบาล</p> <p>กลยุทธ์ที่ 1.4.3 เพิ่มประสิทธิภาพและพัฒนาการบริหารงานโดยใช้เทคโนโลยีสารสนเทศและการจัดสภาพแวดล้อม</p> <p>กลยุทธ์ที่ 1.4.4 พัฒนาระบบและกลไกการประกันคุณภาพการศึกษา</p> <p>กลยุทธ์ที่ 1.4.5 เพิ่มประสิทธิภาพการใช้ทรัพยากรที่มีอยู่อย่างจำกัด</p> <p>กลยุทธ์ที่ 1.4.6 ส่งเสริมการจัดหารายได้</p> <p>กลยุทธ์ที่ 1.5.1 สร้างภาพลักษณ์องค์กร/ประชาสัมพันธ์เชิงรุก</p>	<p>- รองคณบดีฝ่ายวิชาการและประกันคุณภาพการศึกษา</p> <p>- รองคณบดีฝ่ายวิจัยและสารสนเทศ</p> <p>- หัวหน้าสำนักงานคณบดีคณะมนุษยศาสตร์และสังคมศาสตร์</p>
<p>2. สร้างและพัฒนาเครือข่ายทางวิชาการและศิลปวัฒนธรรม</p>	<p>2.1 พัฒนาเครือข่ายทางด้านวิชาการและศิลปวัฒนธรรมให้เป็นแหล่งเรียนรู้ออนไลน์</p> <p>2.2 คณะมีเครือข่ายบริการวิชาการและแหล่งเรียนรู้ศิลปวัฒนธรรม</p> <p>2.3 ชุมชนท้องถิ่นอยู่ดีมีสุขเข้มแข็ง พึ่งพาตนเองได้</p>	<p>กลยุทธ์ที่ 2.1.1 พัฒนาสื่อการเรียนรู้ออนไลน์เพื่อเป็นแหล่งเรียนรู้ให้สามารถเข้าถึงได้ง่าย</p> <p>กลยุทธ์ที่ 2.2.1 สร้างเครือข่ายการบริการวิชาการโดยบูรณาการศาสตร์ในสาขามนุษยศาสตร์และสังคมศาสตร์</p> <p>กลยุทธ์ที่ 2.2.2 สร้างแหล่งเรียนรู้ศิลปวัฒนธรรมและภูมิปัญญาท้องถิ่น</p> <p>กลยุทธ์ที่ 2.3.1 เสริมสร้างศักยภาพชุมชนตามปรัชญาเศรษฐกิจพอเพียง</p>	<p>- รองคณบดีฝ่ายกิจการนักศึกษาบริการวิชาการและศิลปวัฒนธรรม</p>

ประเด็นยุทธศาสตร์	เป้าประสงค์	กลยุทธ์	ผู้รับผิดชอบตัวชี้วัด
<p>3. พัฒนาคุณภาพบัณฑิต ภายใต้อุปกรณ์ช่วยความร่วมมือชุมชน/ท้องถิ่น</p>	<p>3.1 บัณฑิตมีคุณภาพตามเกณฑ์มาตรฐานเป็นที่ยอมรับในระดับชาติ</p> <p>3.2 คณะมีความร่วมมือทางวิชาการกับชุมชน/ท้องถิ่นในการบูรณาการการจัดการเรียนการสอน</p> <p>3.3 คณะมีระบบบริหารจัดการที่มีประสิทธิภาพเพื่อเพิ่มคุณภาพผลผลิตและบริการ</p>	<p>กลยุทธ์ที่ 3.1.1 สร้างความแข็งแกร่งทางวิชาการและคุณภาพชีวิตที่ยั่งยืนให้นักศึกษาตามอัตลักษณ์ของมหาวิทยาลัยเพื่อให้สามารถแข่งขันได้</p> <p>กลยุทธ์ที่ 3.2.1 สร้างเครือข่ายในการจัดการเรียนการสอนกับชุมชน/ท้องถิ่น/องค์กรทั้งภาครัฐและเอกชนในลักษณะบูรณาการพันธกิจ</p> <p>กลยุทธ์ที่ 3.2.2 สนับสนุนการวิจัยบูรณาการกับการเรียนการสอน/การบริการวิชาการ/นวัตกรรมชุมชนท้องถิ่น (เน้นกลุ่มอาจารย์ที่ขอตำแหน่งทางวิชาการ)</p> <p>กลยุทธ์ที่ 3.3.1 ปรับปรุงระบบสวัสดิการการดูแลช่วยเหลือนักศึกษาและศิษย์เก่า</p>	<ul style="list-style-type: none"> - รองคณบดีฝ่ายกิจการนักศึกษา บริการวิชาการและศิลปวัฒนธรรม - รองคณบดีฝ่ายวิจัยและสารสนเทศ - หัวหน้าสำนักงานคณบดีคณะมนุษยศาสตร์และสังคมศาสตร์

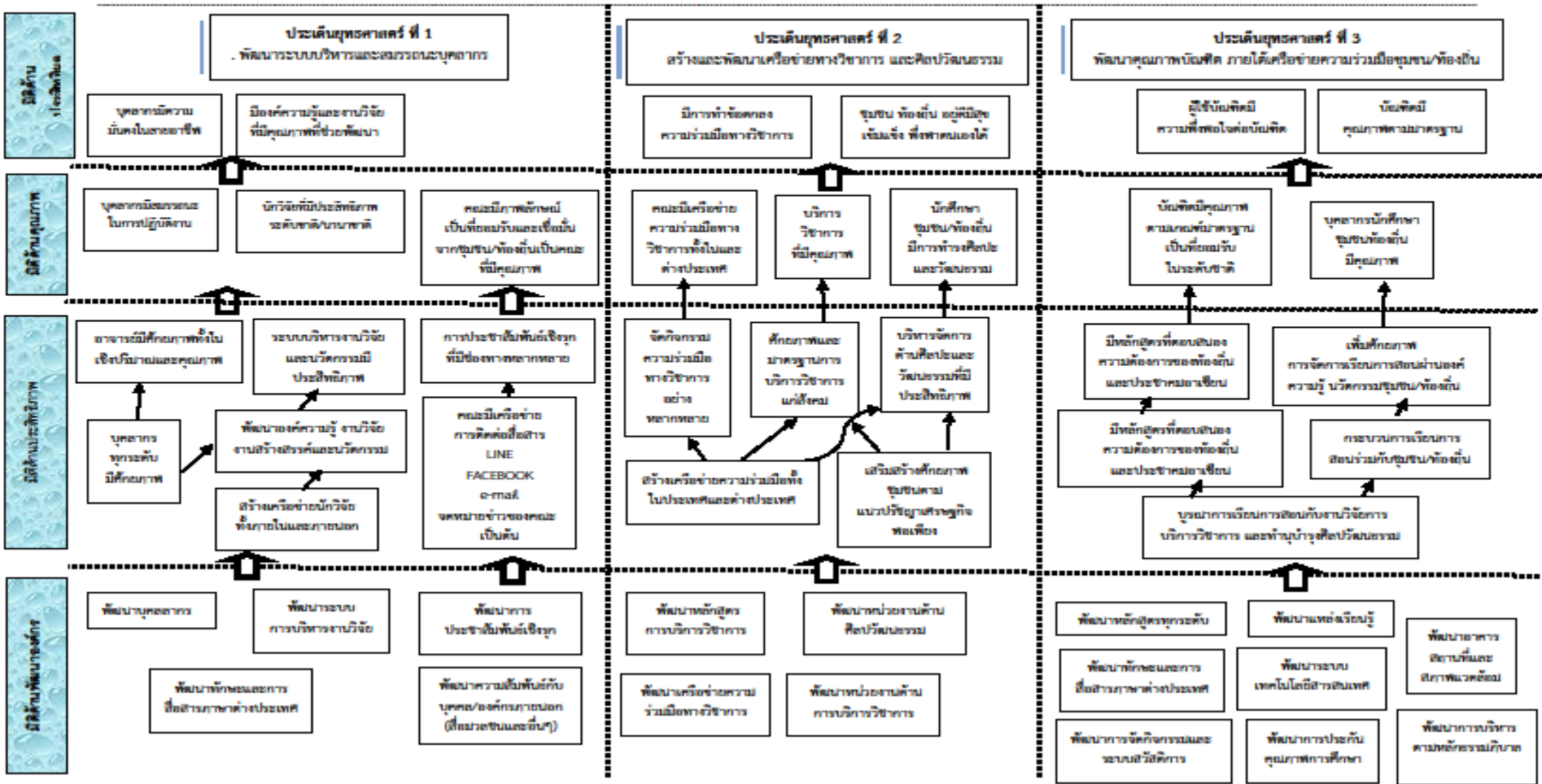
ภาคผนวก

1. ความเชื่อมโยงระหว่างวิสัยทัศน์ พันธกิจ ประเด็นยุทธศาสตร์ เป้าประสงค์ กลยุทธ์ และตัวชี้วัด
2. แผนที่กลยุทธ์คณะมนุษยศาสตร์และสังคมศาสตร์
3. เอกสารแนบท้ายโครงการ
4. การติดตามและประเมินผลโครงการ ประจำปีงบประมาณ พ.ศ. 2560



แผนที่กลยุทธ์คณะมนุษยศาสตร์และสังคมศาสตร์

วิสัยทัศน์ : เป็นผู้นำในการสร้างสรรค์องค์ความรู้ และนวัตกรรมเพื่อพัฒนาท้องถิ่นอย่างยั่งยืน



เอกสารแนบท้ายโครงการ
 แนวทางการปรับปรุงหรือพัฒนาโครงการ
 จากผลการทบทวน ตรวจสอบ และการประเมินโครงการในปงบประมาณที่ผ่านมา (Review Phase)

ชี้แจง ขอให้ผู้รับผิดชอบโครงการ ระบุถึงแนวทางการปรับปรุงหรือการพัฒนาโครงการ โดยพิจารณาจากผลการทบทวน ตรวจสอบ และการประเมินโครงการใน
 งบประมาณที่ผ่านมา

ชื่อโครงการ.....

ความเชื่อมโยงสอดคล้อง

ประเด็นยุทธศาสตร์ของคณะ ที่.....

กลยุทธ์ของคณะ ที่.....

ตัวชี้วัดของคณะ ที่.....

ลักษณะของโครงการ

1. โครงการเดิม

ประเด็นการทบทวน ตรวจสอบและ ประเมินผล	การบรรลุเป้าหมาย / ความสำเร็จ		ข้อควรปรับปรุง / พัฒนา (จากผลการทบทวน ตรวจสอบและประเมินผล โครงการที่ผ่านมา	แนวทางหรือวิธีการปรับปรุงแก้ไข หรือ พัฒนา(ระบุในโครงการในปงบประมาณ พ.ศ.2561)
	บรรลุ / สำเร็จ	ไม่บรรลุ / ไม่สำเร็จ		
เป้าหมาย (โปรดระบุ)				
การใช้จ่ายงบประมาณจากงบประมาณที่ตั้งไว้ <input type="checkbox"/> ต่ำกว่าแผน <input type="checkbox"/> ตามแผน <input type="checkbox"/> เกินกว่าแผน				
ประเด็นการทบทวน ตรวจสอบและ ประเมินผล	การบรรลุเป้าหมาย / ความสำเร็จ		ข้อควรปรับปรุง / พัฒนา	

	บรรลุ / สำเร็จ	ไม่บรรลุ / ไม่สำเร็จ	(จากผลการทบทวน ตรวจสอบและประเมินผล โครงการที่ผ่านมา	แนวทางหรือวิธีการปรับปรุงแก้ไข หรือ พัฒนา(ระบุในโครงการในปีงบประมาณ พ.ศ.2561)
แผนการดำเนินงาน <input type="checkbox"/> ล่าช้ากว่าแผน <input type="checkbox"/> ตามแผน <input type="checkbox"/> เร็วกว่าแผน ตัวชี้วัดความสำเร็จ 1. 2. 3. 4.

2. โครงการใหม่

โครงการเดิมที่ถูกยกเลิก.....

เหตุผลที่ต้องยกเลิกโครงการเดิม

1.
2.
3.

เหตุผล / ความจำเป็นที่ต้องมีโครงการใหม่

1.
2.
3.

การติดตามและประเมินผลโครงการ ประจำปีงบประมาณ พ.ศ. 2560

รอบ เดือน

แหล่งงบประมาณ..... รหัสโครงการ..... ชื่องาน/โครงการ.....

ตอนที่ 1 : ข้อมูลทั่วไปของผู้ให้ข้อมูล

1.1 ชื่อ.....นามสกุล.....

1.2 ตำแหน่ง.....

ตอนที่ 2 : ข้อมูลการประเมินผลสัมฤทธิ์ของโครงการ

2.1 วัตถุประสงค์

บรรลุตามวัตถุประสงค์ของโครงการ

ไม่บรรลุตามวัตถุประสงค์ของโครงการ เพราะ.....

2.2 ผลการดำเนินงาน

2.3 ผลสัมฤทธิ์ตามตัวชี้วัดความสำเร็จ

ตัวชี้วัด	เป้าหมาย	ผลที่ได้รับ	เปรียบเทียบเป้าหมาย/ผลที่ได้รับ (ร้อยละ)

2.4 การเบิกจ่ายงบประมาณ

งบได้รับการอนุมัติ.....บาท เบิกจ่ายจริง.....บาท คิดเป็นร้อยละ.....

ไม่มีการเปลี่ยนแปลงโอนหมวดรายจ่าย

มีการเปลี่ยนแปลงโอนหมวดรายจ่าย

จากหมวด..... เป็นหมวด..... จำนวนเงิน.....บาท

2.5 ปัญหา/อุปสรรคในการดำเนินงานโครงการ

ไม่มี

มี(ระบุ)

2.6 แนวทางการแก้ไข

ตัวอย่างการกรอกข้อมูล

แบบฟอร์มการติดตามและประเมินผลโครงการ ประจำปีงบประมาณ พ.ศ. 2557

รอบ 6 เดือน

แหล่งงบ...บ.กศ... รหัสโครงการ...52111201... ชื่องาน/โครงการ...งานบริหารงานนโยบายและแผน...

ตอนที่ 1 : ข้อมูลทั่วไปของผู้ให้ข้อมูล

1.1 ชื่อ.....นายภานุพงศ์.....นามสกุล.....สืบศิริ.....

1.2 ตำแหน่ง...ผู้อำนวยการกองนโยบายและแผน.....

ตอนที่ 2 : ข้อมูลการประเมินผลสัมฤทธิ์ของโครงการ

2.1 วัตถุประสงค์ (ถ้าตอบ “ไม่” กรุณากรอกเหตุผล)

บรรลุตามวัตถุประสงค์ของโครงการ

ไม่บรรลุตามวัตถุประสงค์ของโครงการ เพราะ.....

2.2 ผลการดำเนินงาน

1. ค่าจ้างถ่ายเอกสารที่ใช้ในการดำเนินงานของกองนโยบายและแผน

2. จัดซื้อวัสดุคอมพิวเตอร์

3. จัดทำรายงานผลการปฏิบัติราชการฯ (ก.พ.ร.) ประจำปีงบประมาณ พ.ศ. 2555

4. จัดทำเอกสารปฏิบัติงานและแผนการใช้จ่ายงบประมาณ ประจำปีงบประมาณ พ.ศ. 2556

5. จัดทำเอกสารคำชี้แจงงบประมาณรายจ่าย

6. จัดทำแผนปฏิบัติราชการ ประจำปีงบประมาณ พ.ศ. 2556

7. จัดทำแผนกลยุทธ์ ประจำปีงบประมาณ พ.ศ. 2556 – 2560

2.3 ผลสัมฤทธิ์ตามตัวชี้วัดความสำเร็จ (จากแผนปฏิบัติงาน/โครงการ ปี 56 ช่องตัวชี้วัดความสำเร็จกรอกเฉพาะตัวชี้วัดเชิงปริมาณ)

ตัวชี้วัด	เป้าหมาย	ผลที่ได้รับ	เปรียบเทียบเป้าหมาย /ผลที่ได้รับ (ร้อยละ)
1. แผนปฏิบัติราชการประจำปี	1 เล่ม	1 เล่ม	100.00 (x 20% = 20)
2. มีการพัฒนาระบบ ฐานข้อมูล และนำระบบเทคโนโลยีสารสนเทศมาใช้	มี	ไม่มี	0.00 (x 20% = 0)
3. มีการรายงานผลการปฏิบัติงานประจำปี (รอบ 6, 9, 12 เดือน)	3 ครั้ง	1 ครั้ง	33.33 (x 20% = 6.67)
4. มีการตรวจสอบภายในระดับมหาวิทยาลัยและทุกหน่วยงาน	มี	ไม่มี	0.00 (x 20% = 0)
5. ระดับความสำเร็จของการประกันคุณภาพภายใน	1 ครั้ง	0 ครั้ง	0.00 (x 20% = 0)
รวม	-	-	26.67*

26.67* มาจากผลรวมของการกระจายน้ำหนักจากร้อยละ 100 ในที่นี้มีตัวชี้วัดทั้งหมด 5 ตัว ดังนั้นแต่ละตัวชี้วัดจะมีน้ำหนักร้อยละ 20 การคำนวณจึงเป็นดังนี้

- ตัวชี้วัดที่ 1 มีผลงาน $100.00 \times$ น้ำหนักร้อยละ 20 เท่ากับ 20.00
- ตัวชี้วัดที่ 3 มีผลงาน $33.33 \times$ น้ำหนักร้อยละ 20 เท่ากับ 6.67
- ตัวชี้วัดอื่น มีผลงานเป็น 0 จึงมีค่าเท่ากับ 0

เมื่อนำผลการคำนวณมารวมจะได้ $20.00 + 0 + 6.67 + 0 + 0$ เท่ากับ 26.67

2.4 การเบิกจ่ายงบประมาณ (ถ้าตอบ “มี” กรุณากรอกรายละเอียด)

งบได้รับการอนุมัติ.135,000.บาท เบิกจ่ายจริง.37,442.บาท คิดเป็นร้อยละ..27.73%...

ไม่มีการเปลี่ยนแปลงโอนหมวดรายจ่าย

มีการเปลี่ยนแปลงโอนหมวดรายจ่าย

จากหมวด..ค่าครุภัณฑ์... เป็นหมวด..ค่าวัสดุ.. จำนวนเงิน..13,000...บาท

2.5 ปัญหา/อุปสรรคในการดำเนินงานโครงการ (ถ้าตอบ “มี” กรุณากรอกรายละเอียด)

ไม่มี

มี(ระบุ).....การจัดทำงบประมาณ/การติดตามประเมินผลจากหน่วยงานต่างๆ ได้รับการดำเนินการ

จัดส่งล่าช้ากว่ากำหนดบางหน่วยงาน.....

2.6 แนวทางแก้ไข (ถ้ามี)

1. จัดส่งข้อมูลการดำเนินงานในเรื่องต่างๆ ก่อนกำหนดส่งให้มีระยะเวลาดำเนินการเพิ่มขึ้น
2. ติดตามสอบถามก่อนครบกำหนด ครบกำหนด และหลังครบกำหนด
3. รายงานในที่ประชุมให้ผู้บริหารได้รับทราบ