



แผนปฏิบัติการ ประจำปีงบประมาณ พ.ศ. 2556
คณะมนุษยศาสตร์และสังคมศาสตร์
มหาวิทยาลัยราชภัฏกำแพงเพชร

(ผ่านการพิจารณาเห็นชอบจากการประชุมคณะกรรมการประจำคณะ ครั้งที่ 1/2556 วันที่ 20 กุมภาพันธ์ 2556)

คำนำ

พระราชกฤษฎีกาว่าด้วยหลักเกณฑ์และวิธีการบริหารกิจการบ้านเมืองที่ดี พ.ศ. 2546 หมวด 3 ในมาตรา 14 ได้กำหนดให้ส่วนราชการต้องจัดทำแผนปฏิบัติราชการ 4 ปี และแผนปฏิบัติราชการประจำปี มหาวิทยาลัยราชภัฏกำแพงเพชรจึงได้จัดทำแผนกลยุทธ์ ประจำปีงบประมาณ พ.ศ. 2556 – 2560 เพื่อนำมาถ่ายทอดและจัดทำเป็นแผนปฏิบัติราชการ ประจำปีงบประมาณ พ.ศ. 2556 ให้สอดคล้องกับสถานการณ์ด้านเศรษฐกิจ สังคม การเมือง ยุทธศาสตร์ชาติ ยุทธศาสตร์กระทรวง ตลอดจนเพื่อใช้เป็นกรอบในการดำเนินงานให้สามารถขึ้นนำและเป็นกลไกกำกับติดตามการดำเนินงานของหน่วยงานทุกระดับของมหาวิทยาลัยให้มีประสิทธิภาพ

คณะมนุษยศาสตร์และสังคมศาสตร์ หวังเป็นอย่างยิ่งว่า เอกสารแผนปฏิบัติราชการ ประจำปีงบประมาณ พ.ศ. 2556 นี้ จะช่วยส่งเสริมความเข้าใจเกี่ยวกับทิศทางการปฏิบัติงานและการพัฒนาคณะฯ และเป็นแนวทางให้บุคลากรและหน่วยงานต่างๆ ใช้เป็นเครื่องมือสำหรับแปลงแผนไปสู่การปฏิบัติไปสู่ความสำเร็จอย่างเป็นรูปธรรม อันจะส่งผลให้คณะฯ และมหาวิทยาลัยประสบความสำเร็จตามที่มุ่งหวังไว้

คณะมนุษยศาสตร์และสังคมศาสตร์

สารบัญ

	หน้า
คำนำ	ก
สารบัญ	ข
วิสัยทัศน์	ค
พันธกิจ	ค
ประเด็นยุทธศาสตร์	ค
เป้าประสงค์	ง
ค่านิยมหลัก	ง
อัตลักษณ์	ง
จุดเน้น จุดเด่น	ง
สภาพปัจจุบันและสภาพของปัญหาของคณะมนุษยศาสตร์และสังคมศาสตร์	1
ผลการวิเคราะห์ปัจจัยสภาพแวดล้อม ศักยภาพ (SWOT Analysis)	7
ประเด็นยุทธศาสตร์ เป้าประสงค์ กลยุทธ์ และตัวชี้วัดตามยุทธศาสตร์สู่การปฏิบัติ ประจำปีงบประมาณ พ.ศ. 2556	13
ตัวชี้วัดและเป้าหมาย ในระยะ 5 ปี (พ.ศ. 2556 – 2560)	19
ตัวชี้วัด เป้าหมาย และเกณฑ์การให้คะแนนตามปฏิบัติราชการ ประจำปีงบประมาณ พ.ศ. 2556	25
เป้าประสงค์และกลยุทธ์	34
งาน/โครงการจำแนกตามยุทธศาสตร์ แผนปฏิบัติราชการประจำปีงบประมาณ พ.ศ. 2556	35
ประมาณการงบประมาณตามยุทธศาสตร์ แผนปฏิบัติราชการประจำปีงบประมาณ พ.ศ. 2556	41
แผนที่กลยุทธ์ มหาวิทยาลัยราชภัฏกำแพงเพชร ประจำปี พ.ศ. 2556 – 2560	47
ความเชื่อมโยงระหว่างวิสัยทัศน์ พันธกิจ เป้าประสงค์ ประเด็นยุทธศาสตร์ กลยุทธ์ และตัวชี้วัด	48

วิสัยทัศน์ (Vision)
สร้างสรรค์องค์ความรู้เชิงบูรณาการ พัฒนางานเพื่อท้องถิ่น สืบสานวัฒนธรรมความเป็นไทยสู่สากล
พันธกิจ (Mission)
<ol style="list-style-type: none">1. ผลิตบัณฑิตที่มีคุณภาพมาตรฐานด้านมนุษยศาสตร์และสังคมศาสตร์2. สร้างองค์ความรู้ งานวิจัยและนวัตกรรมเพื่อพัฒนาท้องถิ่น3. ให้บริการทางวิชาการแก่ท้องถิ่น4. ทำนุบำรุงศิลปและวัฒนธรรม5. บริหารจัดการอย่างมีประสิทธิภาพ
ประเด็นยุทธศาสตร์ (Strategic Issues)
<ol style="list-style-type: none">1. ผลิตบัณฑิตที่มีคุณภาพตามเกณฑ์มาตรฐาน และสู่ประชาคมอาเซียน2. พัฒนาองค์ความรู้ งานวิจัย งานสร้างสรรค์ และนวัตกรรมที่สร้างมูลค่าเพิ่มให้กับชุมชนและสังคม3. พัฒนาศักยภาพการบริการวิชาการที่มีคุณภาพแก่ชุมชน4. อนุรักษ์ ส่งเสริม ทำนุบำรุง เผยแพร่ ศิลปะและวัฒนธรรมไทยสู่สากล และเรียนรู้วัฒนธรรมอาเซียน5. พัฒนาระบบบริหารจัดการให้มีประสิทธิภาพตามหลักธรรมาภิบาล

เป้าประสงค์ (Goals)	
<ol style="list-style-type: none">1. บัณฑิตมีคุณภาพตามเกณฑ์มาตรฐานเป็นที่ยอมรับในระดับชาติและประชาคมอาเซียน2. มีองค์ความรู้ งานวิจัย งานสร้างสรรค์ และนวัตกรรมที่ช่วยพัฒนาชุมชนและสังคม3. ชุมชน ท้องถิ่น อยู่ดีมีสุข เข้มแข็งพึ่งพาตนเองได้4. นักศึกษา บุคลากร ชุมชน ท้องถิ่น มีการดำรงศิลปะและวัฒนธรรมไทย และเรียนรู้วัฒนธรรมอาเซียน5. มีระบบบริหารจัดการที่มีประสิทธิภาพเพื่อเพิ่มคุณภาพของผลผลิตและการบริการ	
ค่านิยมหลัก	
สร้างสรรค์ภูมิปัญญา	พัฒนาท้องถิ่น
ด้วยจิตบริการ	เน้นคุณภาพมาตรฐาน
ทำงานแบบมีส่วนร่วม	บนฐานคุณธรรม
อัตลักษณ์	
“ความรู้คู่ชุมชน”	
อาจารย์ บัณฑิต นักศึกษา มีความรู้ สามารถนำความรู้ไปสร้างชุมชนให้เข้มแข็งและชุมชนเป็นแหล่งเรียนรู้	
จุดเน้น จุดเด่น	
“มุ่งเน้นท้องถิ่น สานศิลป์วัฒนธรรม”	

การวิเคราะห์ศักยภาพการพัฒนา คณะมนุษยศาสตร์และสังคมศาสตร์

1. สถานการณ์ปัจจุบันของคณะมนุษยศาสตร์และสังคมศาสตร์

ความเป็นมาของคณะ

คณะมนุษยศาสตร์และสังคมศาสตร์ มหาวิทยาลัยราชภัฏกำแพงเพชร เดิม คือ คณะวิชามนุษยศาสตร์และสังคมศาสตร์ จัดตั้งขึ้นตามพระราชบัญญัติวิทยาลัยครู พ.ศ.2518 และประกาศกระทรวงศึกษาธิการ ซึ่งออกตามพระราชบัญญัติฉบับดังกล่าว หัวหน้าหน่วยงานเรียกว่า หัวหน้าคณะ ต่อเมื่อมีพระราชบัญญัติสถาบันราชภัฏ พ.ศ.2538 คณะวิชามนุษยศาสตร์และสังคมศาสตร์ จึงเปลี่ยนเป็นคณะมนุษยศาสตร์และสังคมศาสตร์ หัวหน้าหน่วยงาน เรียกว่าคณบดี ปัจจุบันเป็นหน่วยงานระดับคณะ ตามกฎกระทรวงจัดตั้งส่วนราชการในมหาวิทยาลัยราชภัฏกำแพงเพชร กระทรวงศึกษาธิการ พ.ศ. 2548 ออกตามพระราชบัญญัติมหาวิทยาลัยราชภัฏ พ.ศ. 2547

ด้วยเหตุนี้ ผู้ดำรงตำแหน่งผู้บริหาร ตั้งแต่เริ่มก่อตั้งเป็นคณะวิชามนุษยศาสตร์และสังคมศาสตร์ จนถึงในปี พ.ศ. 2522 เปลี่ยนเป็นคณะมนุษยศาสตร์และสังคมศาสตร์ ในปี พ.ศ. 2538 มาถึงปัจจุบัน มีผู้บริหารได้พัฒนาองค์กรมาจนถึงขณะนี้ จำนวน 9 คน ตามรายนามต่อไปนี้

1. อาจารย์สุนทร หิริวงษ์ เข้าดำรงตำแหน่งหัวหน้าคณะมนุษยศาสตร์และสังคมศาสตร์ วิทยาลัยครูกำแพงเพชร ระหว่างปี พ.ศ. 2522 - 2528
2. อาจารย์สมชาย ตันตีสันติสม หัวหน้าคณะมนุษยศาสตร์และสังคมศาสตร์วิทยาลัยครูกำแพงเพชร ระหว่างปี พ.ศ. 2528 - 2528 ลาออกจากตำแหน่งเพื่อไปดำรงตำแหน่งรองอธิการฝ่ายวางแผนและพัฒนา
3. อาจารย์บุญมี ปาละวงศ์ เข้าดำรงตำแหน่งหัวหน้าคณะมนุษยศาสตร์และสังคมศาสตร์ วิทยาลัยครูกำแพงเพชร แทนอาจารย์สมชาย ตันตีสันติสม ระหว่างปี พ.ศ. 2528 - 2533
4. อาจารย์เอมอร เนียมน้อย เข้าดำรงตำแหน่งหัวหน้าคณะมนุษยศาสตร์และสังคมศาสตร์ วิทยาลัยครูกำแพงเพชร ระหว่างปี พ.ศ. 2533 - 2533
5. อาจารย์วิทยา เดชอุดม เข้าดำรงตำแหน่งหัวหน้าคณะมนุษยศาสตร์และสังคมศาสตร์ วิทยาลัยครูกำแพงเพชร ระหว่างปี พ.ศ. 2533 - 2536
6. ดร.ภาคภูมิ อินทวงศ์ เข้าดำรงตำแหน่งหัวหน้าคณะมนุษยศาสตร์และสังคมศาสตร์ วิทยาลัยครูกำแพงเพชร ระหว่างปี พ.ศ. 2536 - 2538 และปี พ.ศ. 2538 - 2542
7. ผู้ช่วยศาสตราจารย์ศรีรัตน์ เจริญจันทร์ เข้าดำรงตำแหน่งคณบดีคณะมนุษยศาสตร์และสังคมศาสตร์ สถาบันราชภัฏกำแพงเพชร โดยดำรงตำแหน่งดังกล่าว ระหว่างปี พ.ศ. 2542 - 2546

8. ผู้ช่วยศาสตราจารย์ ดร.ศรัณย์ วงศ์คำจันทร์ เข้าดำรงตำแหน่งคณบดีคณะมนุษยศาสตร์และสังคมศาสตร์ สถาบันราชภัฏกำแพงเพชร ระหว่างปี พ.ศ. 2546 - 2548
9. ผู้ช่วยศาสตราจารย์สุวิทย์ วงษ์บุญมาก เข้าดำรงตำแหน่งคณบดีคณะมนุษยศาสตร์และสังคมศาสตร์ มหาวิทยาลัยราชภัฏกำแพงเพชร ระหว่างปี พ.ศ. 2548 - 2552
10. ผู้ช่วยศาสตราจารย์มัย ตะตียะ เข้าดำรงตำแหน่งคณบดีคณะมนุษยศาสตร์และสังคมศาสตร์ มหาวิทยาลัยราชภัฏกำแพงเพชร ปี พ.ศ. 2552 – ปัจจุบัน

ประวัติความเป็นมา

ในปีการศึกษา 2522 วิทยาลัยครูกำแพงเพชรเปิดรับนักศึกษาในระดับประกาศนียบัตร วิชาการศึกษาชั้นสูง (ป.กศ. สูง) เป็นรุ่นที่สอง ในกลุ่มวิชาเอก คือ ภาษาไทย ภาษาอังกฤษ คณิตศาสตร์ วิทยาศาสตร์ สังคมศาสตร์ พลศึกษา อุตสาหกรรมศิลป์ ศิลปะ คหกรรมศาสตร์และเกษตรศาสตร์ โดยอาจารย์สุนทร หิรัญวงศ์ เป็นหัวหน้าคณะวิชามนุษยศาสตร์และสังคมศาสตร์ วิทยาลัยครูกำแพงเพชร ปี พ.ศ. 2522 – 2528

ในปี พ.ศ.2528 ผู้ช่วยศาสตราจารย์ปรีชา เศรษฐีธร ย้ายไปดำรงตำแหน่งอธิการวิทยาลัยครูเพชรบูรณ์ และผู้ช่วยศาสตราจารย์ไพโรธ เลิศพิริยกุลมล อธิการวิทยาลัยครุรำไพพรรณี ย้ายมาดำรงตำแหน่งอธิการวิทยาลัยครูกำแพงเพชรแทน ในช่วงนี้ อาจารย์บุญมี ปาละวงศ์ เข้าดำรงตำแหน่งหัวหน้าคณะวิชามนุษยศาสตร์และสังคมศาสตร์ วิทยาลัยครูกำแพงเพชร แทนอาจารย์สมชาย ตันตีสันติสม ซึ่งพ้นจากตำแหน่งหัวหน้าคณะวิชามนุษยศาสตร์และสังคมศาสตร์ วิทยาลัยครูกำแพงเพชร เพื่อไปดำรงตำแหน่งรองอธิการฝ่ายวางแผนและพัฒนา วิทยาลัยครูกำแพงเพชร

หลักสูตรวิทยาลัยครู 2528 ระบุว่า คณะวิชามนุษยศาสตร์และสังคมศาสตร์ประกอบด้วยภาควิชาดังต่อไปนี้ (1) ภาควิชาภาษาไทย (2) ภาควิชาภาษาอังกฤษ (3) ภาควิชาบรรณารักษศาสตร์ (4) ภาควิชาศิลปะ (5) ภาควิชาดนตรีศึกษา (6) ภาควิชานาฏศิลป์ (7) ภาควิชาปรัชญาและศาสนา (8) ภาควิชามานุษยวิทยาและสังคมวิทยา (9) ภาควิชาประวัติศาสตร์ (10) ภาควิชาภูมิศาสตร์ (11) ภาควิชารัฐศาสตร์และนิติศาสตร์ (12) ภาควิชาภาษาญี่ปุ่น (13) ภาควิชาภาษาจีน (14) ภาควิชาภาษามาเลย์ (15) ภาควิชาภาษาฝรั่งเศส (16) ภาควิชาภาษาเยอรมัน (17) ภาควิชาภาษาอิตาเลียน

รายวิชาในภาควิชารัฐศาสตร์และนิติศาสตร์ ประกอบด้วย (1) พื้นฐานการเมืองและการปกครองของไทย (2) การปกครองท้องถิ่น (3) ความสัมพันธ์ระหว่างประเทศ (4) ลัทธิการเมืองและลัทธิเศรษฐกิจ (5) การจัดองค์กรท้องถิ่น (6) พัฒนาการทางการเมือง (7) ความรู้เบื้องต้นเกี่ยวกับกฎหมาย (8) กฎหมายเกี่ยวกับชีวิตประจำวัน (9) กฎหมายธุรกิจ (10) กฎหมายธุรกิจเกษตร (11) นิติกรรมและสัญญา (12) กฎหมายเกี่ยวกับสหกรณ์ (13) กฎหมายเกี่ยวกับการก่อสร้าง (14) ความรู้เบื้องต้นเกี่ยวกับกฎหมายสื่อมวลชน (15) กฎหมายรัฐธรรมนูญและกฎหมายสำหรับประชาชน

ในปี พ.ศ.2533 อาจารย์เอมอร เนียมน้อย เป็นหัวหน้าคณะวิชามนุษยศาสตร์และสังคมศาสตร์ วิทยาลัยครูกำแพงเพชร ในปีนี้ คณะวิชามนุษยศาสตร์และสังคมศาสตร์ วิทยาลัยครูกำแพงเพชร ประกอบด้วยภาควิชา 11 ภาควิชา คือ (1) ภาควิชาภาษาไทย (2) ภาควิชาภาษาต่างประเทศ (3) ภาควิชาศิลปะ (4) ภาควิชา

บรรณารักษศาสตร์ (5) ภาควิชาปรัชญาและศาสนา (6) ภาควิชาสังคมวิทยา (7) ภาควิชาประวัติศาสตร์ (8) ภาควิชาดนตรี (9) ภาควิชานาฏศิลป์ (10) ภาควิชาภูมิศาสตร์ (11) ภาควิชารัฐศาสตร์และนิติศาสตร์ ในปีเดียวกันคณะวิชามนุษยศาสตร์และสังคมศาสตร์ วิทยาลัยครูกำแพงเพชร ได้เป็นแกนนำในการจัดการสัมมนาเกี่ยวกับประวัติศาสตร์เมืองกำแพงเพชร ครั้งที่ 2 ขึ้นในวันที่ 27-30 สิงหาคม พ.ศ. 2533 ใช้ชื่อเรื่องการสัมมนาว่า “กำแพงเพชร: อดีต ปัจจุบัน อนาคต” โดยมุ่งเน้นเฉพาะเรื่องเศรษฐกิจ สังคม และวัฒนธรรมของจังหวัดกำแพงเพชร ต่อมา อาจารย์วิทยา เดชอุดม ดำรงตำแหน่งหัวหน้าคณะวิชามนุษยศาสตร์และสังคมศาสตร์ วิทยาลัยครูกำแพงเพชร จนถึงปี พ.ศ.2536 ในระหว่างนี้ ภาควิชาที่สังกัดคณะวิชามนุษยศาสตร์และสังคมศาสตร์ วิทยาลัยครูกำแพงเพชร ยังคงมี 11 ภาควิชาดังเดิมในปี พ.ศ. 2534 คณะวิชาวิทยาศาสตร์ วิทยาลัยครูกำแพงเพชรได้เปิดโปรแกรมวิชาคอมพิวเตอร์ ส่งผลให้วิทยาลัยครูกำแพงเพชรเป็นสถาบันที่ใช้เทคโนโลยีทางการศึกษา พร้อมทั้งสอนทางด้านเทคโนโลยีการศึกษาเต็มรูปแบบ ในปี พ.ศ.2535 คณะวิชามนุษยศาสตร์และสังคมศาสตร์ วิทยาลัยครูกำแพงเพชรได้มีส่วนร่วมในการจัดงานฉลอง 100 ปี การฝึกหัดครูไทย วันที่ 3 กุมภาพันธ์ พ.ศ.2535 วิทยาลัยครูกำแพงเพชร ได้รับมอบที่ดิน ซึ่งเป็นป่าเสื่อมโทรม ในพื้นที่อำเภอแม่สอด จังหวัดตาก จากกรมป่าไม้ เดิมวางแผนให้เป็น ศูนย์ปฏิบัติการและวิจัยธรรมชาติ แต่ต่อมาได้พัฒนาเป็น มหาวิทยาลัยราชภัฏกำแพงเพชร ศูนย์อุดมศึกษาแม่สอด ปัจจุบัน คือ สำนักมหาวิทยาลัยราชภัฏกำแพงเพชร แม่สอด

ในปี พ.ศ.2536 ผู้ช่วยศาสตราจารย์เจนวิทย์ ผาสุข ได้ดำรงตำแหน่งอธิการวิทยาลัยครูกำแพงเพชร และได้ดำรงตำแหน่งดังกล่าวจนถึงปี พ.ศ. 2538 ในขณะเดียวกัน ดร.ภาคภูมิ อินทวงศ์ ได้ดำรงตำแหน่งหัวหน้าคณะวิชามนุษยศาสตร์และสังคมศาสตร์ วิทยาลัยครูกำแพงเพชร (พ.ศ.2536-2538) โดยมีภาควิชาสังกัดในคณะวิชามนุษยศาสตร์และสังคมศาสตร์ วิทยาลัยครูกำแพงเพชร จำนวน 11 ภาควิชา เหมือนเดิม และดร.ภาคภูมิ อินทวงศ์ ในปี พ.ศ. 2538-2542

ในปี พ.ศ. 2542 ผู้ช่วยศาสตราจารย์รัตนา รักการ ได้ดำรงตำแหน่งอธิการบดีสถาบันราชภัฏกำแพงเพชร และผู้ช่วยศาสตราจารย์ศรีรัตน์ เจริญจันทร์ ดำรงตำแหน่งคณบดี คณะมนุษยศาสตร์และสังคมศาสตร์ สถาบันราชภัฏกำแพงเพชร โดยดำรงตำแหน่งดังกล่าวตั้งแต่ปี พ.ศ.2542 - 2546 ในช่วงนี้ คณะมนุษยศาสตร์และสังคมศาสตร์ สถาบันราชภัฏกำแพงเพชร ได้จัดโครงสร้างใหม่ในรูปแบบโปรแกรมวิชา ประกอบด้วย โปรแกรมวิชา 11 โปรแกรมวิชา กล่าวคือ (1) โปรแกรมวิชาภาษาอังกฤษ (ค.บ.) (2) โปรแกรมวิชาดนตรีศึกษา (3) โปรแกรมวิชาสังคมศึกษา (4) โปรแกรมวิชาศิลปศึกษา (5) โปรแกรมวิชาบรรณารักษศาสตร์ (6) โปรแกรมวิชาภาษาอังกฤษ (ศศ.บ.) (7) โปรแกรมวิชาภาษาอังกฤษธุรกิจ (8) โปรแกรมวิชาบรรณารักษศาสตร์และสารนิเทศศาสตร์ (9) โปรแกรมวิชาพัฒนาชุมชน (10) โปรแกรมวิชาศิลปกรรม (11) โปรแกรมวิชารัฐประศาสนศาสตร์

ในปี พ.ศ. 2546-2547 ผู้ช่วยศาสตราจารย์ดร.ศรีณีย์ วงศ์คำจันทร์ ดำรงตำแหน่งคณบดีคณะมนุษยศาสตร์และสังคมศาสตร์ ตั้งแต่ปี พ.ศ.2546-2548 หนึ่งในการศึกษา 2546 นี้ คณะมนุษยศาสตร์และสังคมศาสตร์ ได้จัดตั้งโปรแกรมวิชานิติศาสตร์ ขึ้น โดยมีผู้ช่วยศาสตราจารย์วินัย บุชบา เป็นประธานโปรแกรมวิชานิติศาสตร์

สำนักงานคณะกรรมการการอุดมศึกษาได้จัดเกณฑ์มาตรฐานหลักสูตรระดับอุดมศึกษา พ.ศ.2548 และแนวทางการบริหารเกณฑ์มาตรฐานหลักสูตรระดับอุดมศึกษา พ.ศ.2548 เพื่อใช้เป็นแนวทางในการพัฒนาหลักสูตรให้สถาบันอุดมศึกษา ตลอดจนสถาบันและหน่วยงานที่จัดการเรียนการสอนในระดับปริญญา นำไปใช้ในการจัดการศึกษาให้สอดคล้องกับเกณฑ์มาตรฐานหลักสูตรระดับอุดมศึกษาในระดับต่างๆ อย่างมีคุณภาพและมาตรฐาน สำนักงานคณะกรรมการการอุดมศึกษา

จึงได้จัดพิมพ์เอกสารเกณฑ์มาตรฐานหลักสูตรระดับอุดมศึกษา พ.ศ.2548 เพื่อเป็นประโยชน์แก่สถาบันอุดมศึกษาและหน่วยงานต่างๆ ที่จัดหลักสูตรในระดับปริญญาในการนำไปใช้เป็นแนวทางในการพัฒนาหลักสูตรระดับอุดมศึกษาให้มีคุณภาพและมาตรฐานอย่างต่อเนื่องต่อไป

การประกาศใช้พระราชบัญญัติมหาวิทยาลัยราชภัฏ พ.ศ.2547 ส่งผลสถาบันราชภัฏกำแพงเพชร ยกฐานะเป็นมหาวิทยาลัยราชภัฏกำแพงเพชร ตั้งแต่วันที่ 15 มิถุนายน พ.ศ.2547 ด้วยเหตุนี้มหาวิทยาลัยราชภัฏกำแพงเพชร จึงต้องปรับเปลี่ยนบทบาทและวิธีการดำเนินการตามความเหมาะสม ประกอบกับ สำนักงานคณะกรรมการการอุดมศึกษาได้ประกาศใช้เกณฑ์มาตรฐานหลักสูตรระดับอุดมศึกษา พ.ศ.2548 ดังนั้นหลังจากที่ได้ปรับเปลี่ยนเป็นมหาวิทยาลัยราชภัฏกำแพงเพชร โปรแกรมวิชาต่าง ๆ ในคณะมนุษยศาสตร์และสังคมศาสตร์ได้ทยอยปรับปรุงหลักสูตรเพื่อให้เป็นไปตามเกณฑ์มาตรฐานหลักสูตรอุดมศึกษา พ.ศ.2548 หลังจากได้รับความเห็นชอบจาก สกอ. ในปีพ.ศ. 2550 โปรแกรมวิชาต่างๆ จึงเริ่มใช้หลักสูตรใหม่เพื่อให้มีความสมบูรณ์และทันสมัย มีข้อมูลต่าง ๆ ที่เป็นประโยชน์ต่อผู้บริหารและคณาจารย์

ในช่วงปี พ.ศ. 2551 ผู้ช่วยศาสตราจารย์รัตนา รักการ ได้เข้าดำรงตำแหน่งอธิการบดีมหาวิทยาลัยราชภัฏกำแพงเพชรอีกวาระหนึ่ง และต่อมาในปี พ.ศ. 2552 ผู้ช่วยศาสตราจารย์สุวิทย์ วงษ์บุญมาก หมตวาระการดำรงตำแหน่งคณบดีคณะมนุษยศาสตร์และสังคมศาสตร์ มหาวิทยาลัยราชภัฏกำแพงเพชร ไปดำรงตำแหน่งรองอธิการบดีฝ่ายวิทยบริการ บริการวิชาการ และศิลปวัฒนธรรม โดยที่ผู้ช่วยศาสตราจารย์มัย ตะติยะ รองคณบดีคณะมนุษยศาสตร์และสังคมศาสตร์ ฝ่ายกิจการนักศึกษา เข้าดำรงตำแหน่งคณบดีคณะมนุษยศาสตร์และสังคมศาสตร์ ในวาระต่อมาจนถึงปัจจุบัน

ในปีการศึกษา 2553 จัดการศึกษา แบ่งเป็น 8 โปรแกรมวิชา ประกอบด้วย โปรแกรมวิชารัฐประศาสนศาสตร์ โปรแกรมวิชาการพัฒนาชุมชน โปรแกรมวิชานิติศาสตร์ โปรแกรมวิชาภาษาไทย โปรแกรมวิชาภาษาอังกฤษธุรกิจ โปรแกรมวิชาสารสนเทศศาสตร์ โปรแกรมวิชาจิตรศิลป์และประยุกต์ศิลป์ โปรแกรมวิชาอัญมณีและเครื่องประดับ และมีหลักสูตรระดับบัณฑิตศึกษา คือ รัฐประศาสนศาสตรมหาบัณฑิต สาขาการปกครองท้องถิ่น บริหารจัดการในรูปแบบอนุกรรมการประจำสาขา ประสานการบริหารโดยหน่วยประสานการจัดบัณฑิตศึกษา สถาบันวิจัยและพัฒนา นอกจากนี้ยังมีศูนย์สารสนเทศทางภูมิศาสตร์ (GIS) ศูนย์ส่งเสริมและพัฒนาเครือข่ายชุมชนท้องถิ่นด้านประชาธิปไตย ศูนย์คอมพิวเตอร์ประจำคณะ และห้องสมุดกฎหมาย เป็นแหล่งทรัพยากรการเรียนรู้ที่อยู่ในความรับผิดชอบของคณะ โดยในปีการศึกษา 2553 คณะฯ ได้มีการปรับปรุงหลักสูตรและผ่านความเห็นชอบจาก สกอ. ซึ่งนำมาใช้ในการจัดการเรียนการสอน ปีการศึกษา 2554 จำนวน 5 หลักสูตร ได้แก่ 1) หลักสูตรศิลปกรรมศาสตรบัณฑิต (สาขาวิชาจิตรศิลป์และประยุกต์ศิลป์) 2) หลักสูตรนิเทศศาสตรบัณฑิต (สาขาวิชานิติศาสตร์) 3) หลักสูตรศิลปศาสตรบัณฑิต (สาขาวิชาการพัฒนาสังคม) 4) หลักสูตรศิลปศาสตรบัณฑิต (สาขาวิชาภาษาไทย) 5) หลักสูตรรัฐประศาสนศาสตรบัณฑิต (สาขาวิชารัฐประศาสนศาสตร์)

ในปีการศึกษา 2554 จัดการศึกษา แบ่งเป็น 7 โปรแกรมวิชา ประกอบด้วย โปรแกรมวิชาภาษาอังกฤษธุรกิจ โปรแกรมวิชาบรรณารักษศาสตร์สารสนเทศศาสตร์ และหลักสูตรปรับปรุง พ.ศ.2554 จำนวน 5 โปรแกรมวิชา ได้แก่ โปรแกรมวิชาจิตรศิลป์และประยุกต์ศิลป์ โปรแกรมวิชานิติศาสตร์ โปรแกรมวิชาการพัฒนาสังคม โปรแกรมวิชาภาษาไทย โปรแกรมวิชารัฐประศาสนศาสตร์ และยังมีหลักสูตรระดับบัณฑิตศึกษา คือ รัฐประศาสนศาสตรมหาบัณฑิต สาขาการปกครองท้องถิ่น โดยในปีการศึกษา 2554 คณะฯ ได้ดำเนินการพัฒนาหลักสูตรใหม่ เพื่อใช้ในปีการศึกษา 2555 โดยผ่านความเห็นชอบจากสภามหาวิทยาลัยแล้ว จำนวน 3 หลักสูตร ได้แก่

1) หลักสูตรศิลปศาสตรบัณฑิต (สาขาวิชาภาษาอังกฤษ) 2) หลักสูตรศิลปศาสตรบัณฑิต (สาขาวิชาบรรณารักษศาสตร์และสารสนเทศศาสตร์) 3) หลักสูตรวิทยาศาสตร์บัณฑิต (สาขาวิชาสารสนเทศศาสตร์) และดำเนินการปรับปรุงหลักสูตรหลักสูตรศิลปศาสตรบัณฑิต (สาขาวิชาภาษาจีน) เพื่อใช้ในปีการศึกษา 2555

นับตั้งแต่มีการประกาศใช้พระราชบัญญัติการศึกษาแห่งชาติ พ.ศ.2542 เป็นต้นมา คณะมนุษยศาสตร์และสังคมศาสตร์ มหาวิทยาลัยราชภัฏกำแพงเพชร ได้ดำเนินการปฏิรูปและพัฒนาการศึกษาในระดับที่รวดเร็วและต่อเนื่อง ดังนี้

1. การเรียนการสอน คณะมนุษยศาสตร์และสังคมศาสตร์ มหาวิทยาลัยราชภัฏกำแพงเพชร ได้พัฒนาการเรียนการสอนโดยเน้นผู้เรียนเป็นสำคัญ ตลอดจนการพัฒนาหลักสูตรและกระบวนการเรียนรู้ที่เน้นผู้เรียนเป็นสำคัญ

2. การบริหารและการจัดการ คณะมนุษยศาสตร์และสังคมศาสตร์ มหาวิทยาลัยราชภัฏกำแพงเพชรใช้หลักธรรมาภิบาลที่เน้นประสิทธิภาพ โปร่งใส มีความรับผิดชอบ และตรวจสอบได้ สามารถแข่งขันได้ในระดับชาติ และระดับนานาชาติ เน้นการจัดการความเสี่ยง การพัฒนาคณะมนุษยศาสตร์และสังคมศาสตร์ มหาวิทยาลัยราชภัฏกำแพงเพชร ให้เป็นองค์กรเรียนรู้ ตลอดจนการปฏิบัตินโยบายตามคำรับรองการปฏิบัติราชการ

3. การประกันคุณภาพการศึกษา คณะมนุษยศาสตร์และสังคมศาสตร์ มหาวิทยาลัยราชภัฏกำแพงเพชรได้ดำเนินการเกี่ยวกับการประกันคุณภาพภายใน อีกทั้ง การประเมินคุณภาพภายนอกรอบแรก (พ.ศ. 2544-2548) การประเมินคุณภาพภายนอกรอบที่สอง (พ.ศ. 2549-2553) และการประเมินคุณภาพภายนอกรอบที่สาม (พ.ศ. 2554-2558) โดยสำนักรับรองมาตรฐานและประเมินคุณภาพการศึกษา (องค์การมหาชน)

4. การพัฒนาอาจารย์ อาจารย์ของคณะมนุษยศาสตร์และสังคมศาสตร์ มหาวิทยาลัยราชภัฏกำแพงเพชร มีวุฒิทางการศึกษาสูงขึ้นในระดับปริญญาเอกซึ่งสำเร็จการศึกษาทั้งในและต่างประเทศ อาจารย์ของคณะมนุษยศาสตร์และสังคมศาสตร์ มหาวิทยาลัยราชภัฏกำแพงเพชร ดำรงตำแหน่งผู้ช่วยศาสตราจารย์ และ รองศาสตราจารย์ มากขึ้น อนึ่ง คณะมนุษยศาสตร์และสังคมศาสตร์ มหาวิทยาลัยราชภัฏกำแพงเพชร ได้ส่งเสริมส่งเสริมการปฏิบัติตามจรรยาบรรณวิชาชีพของคณาจารย์ ตลอดจนสนับสนุนให้อาจารย์ประจำทำการวิจัยเพื่อพัฒนาการเรียนการสอน และดำรงตำแหน่งทางวิชาการที่สูงขึ้น

5. งบประมาณ คณะมนุษยศาสตร์และสังคมศาสตร์ มหาวิทยาลัยราชภัฏกำแพงเพชร ได้รับงบประมาณเพิ่มขึ้นทุกปี โดยได้รับทั้งงบประมาณการพัฒนาอาจารย์ และงบประมาณสำหรับเป็นค่าใช้จ่ายด้านการเรียนการสอน การวิจัย การบริการวิชาการ และการทำนุบำรุงศิลปวัฒนธรรม นอกจากนี้ ยังมีระบบและกลไกในการจัดสรรทรัพยากรทางการเงินและการวิเคราะห์ค่าใช้จ่าย ตลอดจนการตรวจสอบการเงินและงบประมาณ

6. เทคโนโลยีการศึกษา คณะมนุษยศาสตร์และสังคมศาสตร์ มหาวิทยาลัยราชภัฏกำแพงเพชร ได้พัฒนาระบบสารสนเทศ E-Learning พัฒนา Website ระบบฐานข้อมูล เพื่อการเรียนการสอนและวิจัย ตลอดจนข้อมูลพื้นฐาน (Common Data Set)

7. การพัฒนาวารสารทางวิชาการ คณาจารย์ในคณะมนุษยศาสตร์และสังคมศาสตร์ มหาวิทยาลัย ราชภัฏกำแพงเพชร ได้ร่วมมือกันพัฒนาวารสาร “พิกุล” ซึ่งเป็นวารสารทางวิชาการของคณะมนุษยศาสตร์และสังคมศาสตร์ มหาวิทยาลัยราชภัฏกำแพงเพชร เพื่อให้เป็นวารสารที่ได้มาตรฐาน และได้รับการรับรองจากสำนักงานคณะกรรมการการอุดมศึกษา

8. การพัฒนาการเรียนการสอนในระดับบัณฑิตศึกษา คณะมนุษยศาสตร์และสังคมศาสตร์ มหาวิทยาลัยราชภัฏกำแพงเพชร ได้พัฒนาการเรียนการสอนไปสู่ระดับบัณฑิตศึกษาโดยเปิดการเรียนการสอนในระดับปริญญาโท ภาคพิเศษ หลักสูตรรัฐประศาสนศาสตรมหาบัณฑิต สาขาวิชาการปกครองท้องถิ่น

9. การพัฒนาแหล่งเรียนรู้ภายในคณะ ในช่วงทศวรรษที่ผ่านมาคณะมนุษยศาสตร์และสังคมศาสตร์ มหาวิทยาลัยราชภัฏกำแพงเพชร ได้พัฒนาศูนย์คอมพิวเตอร์ประจำคณะ จำนวน 2 ห้อง ห้องสมุดกฎหมาย ศูนย์สารสนเทศทางภูมิศาสตร์ (GIS) ห้องปฏิบัติการทางดนตรี ห้องปฏิบัติการศิลปะ และห้องปฏิบัติการนาฏศิลป์และการละคร จนใช้การได้อย่างมีประสิทธิภาพ

10. การผลิตบัณฑิต คณะมนุษยศาสตร์และสังคมศาสตร์ มหาวิทยาลัยราชภัฏกำแพงเพชรได้เร่งรัดการผลิตบัณฑิตในด้านมนุษยศาสตร์และสังคมศาสตร์ที่เน้นพัฒนาคุณภาพและมาตรฐานทางการศึกษา

สถานภาพปัจจุบัน ปีการศึกษา 2555

คณะมนุษยศาสตร์และสังคมศาสตร์ มีโปรแกรมวิชาทั้งหมด 12 กลุ่มสาขาวิชา ได้แก่

1. นิติศาสตร์
2. การพัฒนาสังคม
3. รัฐประศาสนศาสตร์
4. สารสนเทศภูมิศาสตร์
5. บรรณารักษศาสตร์และสารสนเทศศาสตร์
6. ภาษาไทย
7. ภาษาจีน
8. ภาษาอังกฤษ
9. วิจารณ์ศิลป์และประยุกต์ศิลป์
10. นาฏศิลป์และการละคร
11. ดนตรีศึกษา
12. ปรัชญาและศาสนา

จัดการเรียนการสอนทั้งระดับปริญญาตรีและระดับบัณฑิตศึกษา มีหลักสูตรที่เปิดเรียน ได้แก่

ระดับปริญญาตรี

1. หลักสูตรศิลปศาสตรบัณฑิต
2. หลักสูตรนิติศาสตรบัณฑิต
3. หลักสูตรรัฐประศาสนศาสตรบัณฑิต
4. หลักสูตรวิทยาศาสตร์บัณฑิต
5. หลักสูตรศิลปกรรมศาสตรบัณฑิต

ระดับบัณฑิตศึกษา

1. ปริญญาโท
 - 1.1 หลักสูตรรัฐประศาสนศาสตรมหาบัณฑิต สาขาการปกครองท้องถิ่น

จำนวนบุคลากรทั้งหมด 101 คน จำแนกเป็นสายวิชาการ จำนวน 89 คน (ร้อยละ 88.11) ข้าราชการ 25 คน พนักงานมหาวิทยาลัย 21 คน อาจารย์ตามสัญญาจ้าง 45 คน อาจารย์ชาวต่างประเทศ 16 คน และสายสนับสนุน จำนวน 12 คน (ร้อยละ 11.89) พนักงานมหาวิทยาลัย 4 คน พนักงานราชการ 1 คน ลูกจ้างประจำ 1 คน ลูกจ้างชั่วคราว 6 คน

2. การวิเคราะห์สภาพแวดล้อม ศักยภาพ คณะมนุษยศาสตร์และสังคมศาสตร์ (SWOT Analysis)

การวิเคราะห์สภาพแวดล้อม ศักยภาพ คณะมนุษยศาสตร์และสังคมศาสตร์ ด้านต่าง ๆ รวมทั้งการวิเคราะห์วิสัยทัศน์ประเด็นยุทธศาสตร์ ปัญหาและความต้องการของประชากรและมีส่วนได้เสีย ทำให้สามารถเข้าใจบริบทของมหาวิทยาลัยและปัจจัยที่ส่งผลกระทบต่อการทำงานทั้งในปัจจุบันและอนาคต การวิเคราะห์ศักยภาพอันประกอบด้วยปัจจัยแวดล้อมทั้งภายในและภายนอก (Internal and external factors) เป็นองค์ประกอบสำคัญของความสำเร็จเพราะการวิเคราะห์ดังกล่าวจะถูกนำไปใช้เป็นข้อมูลสำหรับการวางแผนยุทธศาสตร์และแนวทางดำเนินการ

กรอบการวิเคราะห์ศักยภาพการพัฒนามหาวิทยาลัยเบื้องต้น คือ การวิเคราะห์ปัจจัยแวดล้อมรอบด้าน (SWOT Analysis) ซึ่งได้แก่

- 1) การวิเคราะห์ปัจจัยภายใน (สามารถกำกับได้-ปรับเปลี่ยนให้เหมาะสม)

- ปัจจัยที่เป็นบวก ซึ่งเป็นจุดเด่น ความเข้มแข็ง ส่วนที่ส่งเสริมความสำเร็จ (Strengths)
 - ปัจจัยที่เป็นลบ คือ จุดด้อย ความไม่พร้อม (Weaknesses)
- 2) การวิเคราะห์ปัจจัยภายนอก (ไม่สามารถกำกับได้-เตรียมตัวรับมือ)
- ปัจจัยภายนอกที่เป็นบวกหรือการเปลี่ยนแปลงที่เป็นประโยชน์ต่อการพัฒนาก่อให้เกิดสถานการณ์ที่เป็นโอกาส (Opportunities)
 - ปัจจัยภายนอกที่เป็นลบก่อให้เกิดสถานการณ์ที่เป็นอุปสรรคเป็นภาวะคุกคามต่อการพัฒนา (Threats)

1) การวิเคราะห์ปัจจัยภายใน

จุดแข็ง (Strengths)

1. คณะ ฯ มีข้อตกลงความร่วมมือทางการเรียนการสอนกับมหาวิทยาลัยทั้งภายในและภายนอกประเทศ
2. คณะ ฯ มีหลักสูตรที่ตอบสนองต่อการพัฒนาบุคลากรในท้องถิ่นอย่างหลากหลาย ทั้งด้านมนุษยศาสตร์ และด้านสังคมศาสตร์
3. คณะ ฯ มีหลักสูตรที่เน้นผลิตบัณฑิตที่มีความรู้ในการใช้ภาษาต่างประเทศเพื่อรองรับการเข้าสู่ประชาคมอาเซียน
4. คณะ ฯ ให้ความสำคัญในการพัฒนาแหล่งเรียนรู้
5. คณะ ฯ มีศาสตร์ที่เกี่ยวข้องกับการทำนุบำรุงศิลปะและวัฒนธรรม ทำให้สามารถปฏิบัติพันธกิจด้านนี้ได้เป็นอย่างดี
6. มีความร่วมมือด้านการประกันคุณภาพที่เข้มแข็งระหว่างบุคลากรในระดับโปรแกรมวิชา คณะ และหน่วยงานภายในมหาวิทยาลัย
7. มีการสอบถามความต้องการของผู้มีส่วนได้ส่วนเสียเพื่อประกอบการจัดทำแผนกลยุทธ์
8. มีบุคลากรรับผิดชอบงานด้านประกันคุณภาพการศึกษาระดับคณะและโปรแกรมวิชา
9. มีการถ่ายทอดตัวชี้วัดจากองค์กรสู่คณะ โปรแกรมวิชา และบุคคล
10. มีการสำรวจความต้องการรับบริการวิชาการและวิชาชีพ
11. คณะมีการให้บริการฝึกอบรมกิจกรรมที่ตรงตามตามความต้องการของหน่วยงานภายนอก
12. มีสาขาวิชาที่หลากหลาย ทำให้สามารถขยายฐานการให้บริการทางวิชาการแก่ชุมชนได้มากขึ้น
13. บุคลากรมีความสามารถเฉพาะทางในการให้บริการวิชาการด้านต่างๆ แก่บุคคลทั่วไปและหน่วยงานภายนอก
14. มีโครงการบริการวิชาการในด้านการเผยแพร่ศิลปวัฒนธรรมสู่สากล
15. ผู้บริหารคณะพัฒนาบริหารงานวิจัยและงานสร้างสรรค์ด้วยความโปร่งใสตรวจสอบได้

16. คณะมีการประชาสัมพันธ์และการประสานงานด้านการวิจัยและงานสร้างสรรค์ให้นักวิจัยได้ทราบข้อมูลด้านการวิจัยและงานสร้างสรรค์อย่างต่อเนื่อง
17. มีแหล่งค้นคว้าเอกสารและงานวิจัยและงานสร้างสรรค์ที่พร้อมให้บริการข้อมูลแก่นักวิจัย
18. คณะมีอาคารและสถานที่ในการจัดกิจกรรม การอนุรักษ์ ส่งเสริมสืบสาน เผยแพร่ศิลปะและวัฒนธรรมตลอดจนภูมิปัญญาท้องถิ่น
19. คณะมีแผนงานโครงการ/กิจกรรม ด้านการอนุรักษ์ ส่งเสริมสืบสาน เผยแพร่ศิลปะและวัฒนธรรม ในระดับท้องถิ่น ระดับชาติ และระดับนานาชาติ
20. มีการบูรณาการความรู้ด้านศิลปะและวัฒนธรรมเข้ากับพันธกิจอื่น เช่น การพัฒนาการเรียนการสอน การบริการวิชาการและการวิจัย เป็นต้น
21. มีการจัดทำแผนงานอย่างเป็นระบบและมีส่วนร่วมของผู้มีส่วนได้ส่วนเสีย
22. มีการใช้ทรัพยากรร่วมกันเพื่อเป็นการลดค่าใช้จ่าย มีระบบการแบ่งหน้าที่งานกันอย่างชัดเจน
23. บุคลากรได้รับการมอบหมายภาระงานที่ชัดเจนและเป็นลายลักษณ์อักษร
24. บุคลากรได้รับการพัฒนาทักษะความรู้ในการปฏิบัติงานอย่างต่อเนื่อง

จุดอ่อน (Weaknesses)

1. จำนวนบัณฑิตที่ได้งานทำภายใน 1 ปี อยู่ในระดับที่ต่ำกว่าเกณฑ์
2. สัดส่วนของอาจารย์ประจำที่มีวุฒิปริญญาเอกต่ออาจารย์ประจำต่ำกว่าเกณฑ์มาตรฐาน
3. สัดส่วนของอาจารย์ประจำที่ดำรงตำแหน่งทางวิชาการต่ำกว่าเกณฑ์มาตรฐาน
4. จำนวนผลการวิจัยเพื่อพัฒนาการเรียนการสอน ผลงานวิชาการระดับชาติ ผลงานวิชาการและงานสร้างสรรค์ของคณะมีจำนวนน้อย
5. ยังไม่มีการกำหนดคู่เปรียบเทียบ (Benchmarking)
6. ฐานข้อมูลแต่ละงานยังไม่ถูกเชื่อมโยงเป็นระบบเดียวกันอย่างสมบูรณ์
7. ความรู้ความเข้าใจในระบบงานประกันคุณภาพการศึกษาอยู่กับคนจำนวนจำกัด
8. ขาดการประชาสัมพันธ์ต่อผู้มีส่วนได้ส่วนเสียด้านการประเมินการสำรวจการบริการทางวิชาการอย่างทั่วถึง
9. รูปแบบการประชาสัมพันธ์การจัดการบริการวิชาการไม่หลากหลาย
10. ขาดการนำบริการวิชาการไปบูรณาการกับการเรียนการสอนและการวิจัย
11. เครือข่ายความร่วมมือ(MOU)การบริการวิชาการส่วนใหญ่ยังไม่เป็นระบบ
12. คณาจารย์มีประสบการณ์การทำวิจัยน้อย
13. อาจารย์ส่วนใหญ่มีภาระงานสอนและภาระงานด้านอื่นๆ มาก ทำให้ไม่มีเวลาทำวิจัย

14. คณะมีการจัดการความรู้ด้านการวิจัยและงานสร้างสรรค์ยังไม่ครบขั้นตอน
15. สื่อสิ่งพิมพ์และสื่ออิเล็กทรอนิกส์ ด้านศิลปะและวัฒนธรรม ยังมีจำนวนน้อย
16. ฐานข้อมูลด้านศิลปะและวัฒนธรรม ยังไม่เป็นระบบ
17. การดำเนินงานด้านศิลปะและวัฒนธรรมของหน่วยงานภายใน ยังไม่เป็นไปในทิศทางเดียวกัน
18. การประสานงาน การเผยแพร่ข้อมูลข่าวสารต่างๆ ไปยังโปรแกรมวิชาและคณาจารย์แต่ละท่านยังไม่ทั่วถึงเท่าที่ควร
19. การประชาสัมพันธ์เผยแพร่ข้อมูลข่าวสารของคณะยังไม่ต่อเนื่อง
20. ดำเนินโครงการไม่เป็นไปตามแผนระยะเวลา
21. ขาดระบบการกำกับ ติดตาม ตรวจสอบการดำเนินงานโครงการ
22. งบประมาณมีจำนวนจำกัดทุกด้านไม่เพียงพอต่อความต้องการ

2) การวิเคราะห์ปัจจัยภายนอก

โอกาส (Opportunities)

1. หน่วยงานที่เกี่ยวข้องกับการพัฒนาทรัพยากรมนุษย์ เช่น สำนักงาน ก.พ. มหาวิทยาลัยต่าง ๆ ฯลฯ มีหลักสูตรการฝึกอบรมผ่านเครือข่ายอินเทอร์เน็ต
2. ทรัพยากรในท้องถิ่นเอื้ออำนวยต่อการจัดการเรียนการสอนโดยใช้ชุมชนเป็นฐาน ซึ่งสามารถให้นักศึกษาในสาขาวิชาของคณะใช้เป็นแหล่งการเรียนรู้ภายนอกห้องเรียน รวมถึงเป็นแหล่งฝึกประสบการณ์วิชาชีพที่ตรงสาขาวิชาได้เป็นอย่างดี
3. นโยบายการกระจายอำนาจสู่ท้องถิ่น ทำให้คณะมีโอกาสในการสร้างเครือข่ายเพิ่มมากขึ้น
4. มีกรอบแผนการอุดมศึกษาระยะยาว โดยคณะกรรมการการอุดมศึกษาทำให้คณะมีทิศทางในการทำแผนพัฒนาได้ชัดเจน
5. สกอ. มียุทธศาสตร์สร้างความเชื่อมั่นในคุณภาพของสถาบันการศึกษา
6. มีเครือข่ายประกันคุณภาพการศึกษาภาคเหนือตอนล่าง (มหาวิทยาลัยนเรศวรเป็นผู้ประสานงาน)
7. สกอ. สนับสนุนการดำเนินการประกันคุณภาพ เช่น การจัดฝึกอบรมผู้ประเมิน เป็นต้น
8. มหาวิทยาลัยมีระบบสารสนเทศเพื่อการประกันคุณภาพการศึกษาและบริหารจัดการ
10. รัฐบาลมีการสนับสนุนงบประมาณด้านการบริการวิชาการแก่บุคคลทั่วไป
11. มีเครือข่ายความร่วมมือกับชุมชนและหน่วยงานภายนอกในการดำเนินงานด้านต่างๆ
12. มีภาพลักษณ์ในการเป็นที่พึงใจให้กับชุมชนและหน่วยงานภายนอกในการบริการวิชาการด้านมนุษยศาสตร์และสังคมศาสตร์

13. รัฐบาลมีนโยบายที่ชัดเจน และมีการสนับสนุนการวิจัยและงานสร้างสรรค์
14. รัฐบาลมีนโยบายการกระจายอำนาจสู่ท้องถิ่นและการเข้าสู่ประชาคมอาเซียน
15. พระราชบัญญัติการศึกษาแห่งชาติกำหนดให้มหาวิทยาลัยทำการวิจัยและงานสร้างสรรค์เพื่อพัฒนาองค์ความรู้และพัฒนาสังคมและมีระบบประกันคุณภาพการศึกษาภายใน
16. มหาวิทยาลัย/จังหวัด มีนโยบายและให้ความสำคัญต่อการส่งเสริมด้านศิลปะและวัฒนธรรม
17. จังหวัดกำแพงเพชร มีเขตโบราณสถาน ที่ได้รับการยกย่องเป็นเมืองมรดกโลกซึ่งเป็นแหล่งเรียนรู้ที่เอื้อต่อการอนุรักษ์ ส่งเสริม สืบสาน เผยแพร่ศิลปะและวัฒนธรรม ภูมิปัญญาและสิ่งแวดล้อม
18. องค์กร/หน่วยงานในท้องถิ่นให้การส่งเสริมและสนับสนุนด้านศิลปะและวัฒนธรรม
19. นโยบายกระจายอำนาจสู่ท้องถิ่น ทำให้คณะมีโอกาสในการสร้างเครือข่าย
20. นโยบายของรัฐบาล ยุทธศาสตร์ชาติ ยุทธศาสตร์กลุ่มจังหวัด ยุทธศาสตร์จังหวัด การปฏิรูประบบราชการ การพัฒนาระบบราชการรวมถึงนโยบายการกระจายอำนาจสู่ท้องถิ่น ทำให้บุคลากรของคณะสามารถใช้ศักยภาพเพื่อตอบสนองเรื่องต่างๆดังกล่าวได้อย่างดี
21. ความก้าวหน้าของระบบเทคโนโลยีสารสนเทศทำให้เอื้อต่อการปฏิบัติงาน
22. คณะมีเครือข่ายกับหน่วยงานภายนอกทำให้อเอื้อต่อการประชาสัมพันธ์ข้อมูลข่าวสาร

อุปสรรค (Threats)

1. นโยบายลดอัตรากำลังข้าราชการของรัฐบาล ส่งผลให้พนักงานมหาวิทยาลัยและพนักงานราชการขาดความมั่นคงในตำแหน่งงาน
2. บัณฑิตสาขามนุษยศาสตร์และสังคมศาสตร์ในประเทศมีจำนวนมาก ทำให้มีการแข่งขันในการเข้าทำงานสูง
3. ผู้ประกอบการต้องการแรงงานระดับการศึกษาระดับตอนปลายหรือเทียบเท่าเพิ่มมากขึ้น
4. คู่มือการประเมินของ สกอ. ยังมีแนวปฏิบัติตามเกณฑ์บางตัวชี้วัดไม่ชัดเจน
5. ผู้ประเมินมีความเข้าใจไม่ตรงกันในเกณฑ์แต่ละตัวชี้วัด จำเป็นต้องอาศัยดุลยพินิจ
6. ชุมชนบางส่วนขาดความเข้าใจศาสตร์ในด้านการบริการวิชาการสาขามนุษยศาสตร์และสังคมศาสตร์
7. มีหน่วยงานอื่นๆเป็นคู่แข่งที่มีบทบาทในการบริการวิชาการและวิชาชีพในลักษณะเดียวกัน
8. สถานะการเปลี่ยนแปลงด้านเศรษฐกิจสังคม การเมือง และสิ่งแวดล้อม ทำให้การดำเนินนโยบายด้านงานบริการทางวิชาการไม่ต่อเนื่อง
9. เกณฑ์มาตรฐานการประเมินทั้งภายในและภายนอกมีการปรับเปลี่ยน ทำให้มีปัญหาต่อการดำเนินงานบริการทางวิชาการ

10. นโยบายพรรคการเมืองให้ความสำคัญและสนับสนุนการวิจัยและงานสร้างสรรค์ไม่ชัดเจน
11. ประเทศมีความผันผวนทางเศรษฐกิจ สังคม สิ่งแวดล้อมทางธรรมชาติส่งผลให้รัฐบาลจัดสรรงบประมาณให้กับมหาวิทยาลัยด้านการวิจัยและงานสร้างสรรค์
ลดลง
12. หน่วยงานภายนอกและแหล่งทุนแจ้งเงื่อนไขการรับทุนสนับสนุนการวิจัยและงานสร้างสรรค์กระชั้นชิด
13. หน่วยงานท้องถิ่นภายนอก บางหน่วยงาน ขาดความรู้ความเข้าใจ และให้ความสำคัญต่องานด้านศิลปะและวัฒนธรรม จึงทำให้ได้รับงบประมาณสนับสนุน
จากหน่วยงานภายนอกไม่เพียงพอ
14. ค่านิยมของสังคมไทยทางด้านการอนุรักษ์ศิลปะและวัฒนธรรมเปลี่ยนไป เนื่องจากได้รับอิทธิพลทางวัฒนธรรมต่างชาติ และการปลูกฝังจิตสำนึกการอนุรักษ์
ความเป็นไทยน้อยลง
15. สภาวะเศรษฐกิจในปัจจุบันก่อให้เกิดอุปสรรคในการบริหารจัดการ อาทิ ด้านงบประมาณ ปัจจัยที่ส่งผลต่อการพัฒนาบุคลากร การสนับสนุนครุภัณฑ์
ทันสมัย
16. กฎ ระเบียบ ข้อบังคับเกี่ยวกับการบริหารงานบุคคลมีการเปลี่ยนแปลง จึงทำให้เกิดการทำงานที่ล่าช้า
17. งบประมาณแผ่นดินสนับสนุนจากรัฐบาลน้อยเกินไปไม่เพียงพอต่อการบริหาร
18. ขั้นตอนการจัดทำแผนและงบประมาณทั้งของรัฐบาลและมหาวิทยาลัยมีระยะเวลากระชั้นชิดเป็นผลให้คณะมีข้อจำกัดในเรื่องของเวลาสำหรับกระบวนการ
จัดการทำแผนและงบประมาณของคณะ

ประเด็นยุทธศาสตร์ เป้าประสงค์ กลยุทธ์ และตัวชี้วัดตามยุทธศาสตร์สู่การปฏิบัติ ประจำปีงบประมาณ พ.ศ. 2556

ประเด็นยุทธศาสตร์	เป้าประสงค์	กลยุทธ์	ตัวชี้วัด
1. ผลิตบัณฑิตที่มีคุณภาพมาตรฐาน	1.บัณฑิตมีคุณภาพตามเกณฑ์มาตรฐานเป็นที่ยอมรับในระดับชาติและระดับสากล	1.1 สร้างความแข็งแกร่งทางวิชาการให้แก่บัณฑิตตามอัตลักษณ์ของมหาวิทยาลัย	1 จำนวนกิจกรรมพัฒนานักศึกษาตามอัตลักษณ์ของมหาวิทยาลัย
			2 ระดับความสำเร็จของการสร้างเสริมคุณธรรม จริยธรรมที่ให้กับนักศึกษา (สกอ.2.8)
			3 ระดับความสำเร็จในการพัฒนาระบบและกลไก เครือข่ายศิษย์เก่าเพื่อพัฒนามหาวิทยาลัย
			4 ร้อยละของอาจารย์ที่มีผลการประเมินผลการสอนมากกว่า 3.50 คะแนน
			5 ระดับความพึงพอใจต่อบัณฑิตและบทบาทของสถาบันอุดมศึกษา (กพร. สมศ.)
			6 ระดับความพึงพอใจต่อสถาบันอุดมศึกษาของนิสิต นักศึกษา (กพร.)
			7 ร้อยละของนักเรียนและผู้ปกครองในท้องถิ่นที่มีทัศนคติที่ดีต่อคณะมนุษยศาสตร์
		1.2 พัฒนาความรู้ความสามารถให้บัณฑิตมีคุณภาพ สามารถแข่งขันได้ในระดับสากล	8 จำนวนนักศึกษาที่เข้าร่วมกิจกรรมการแข่งขันทักษะความเป็นเลิศทางวิชาการที่หน่วยงานภายนอก ระดับภูมิภาคและระดับประเทศ
			9 จำนวนกิจกรรมที่นักศึกษาเข้าร่วมการแข่งขันทักษะความเป็นเลิศทางวิชาการที่หน่วยงานภายนอก ระดับภูมิภาค
			10 จำนวนกิจกรรมที่นักศึกษาเข้าร่วมการแข่งขันทักษะความเป็นเลิศทางวิชาการที่หน่วยงานภายนอก ระดับประเทศ
			11 จำนวนกิจกรรมการพัฒนาความสามารถทางการแข่งขันด้านวิชาชีพของบัณฑิต
			12 ร้อยละของนักศึกษาคณะมนุษยศาสตร์ ฯ ที่เข้าร่วมนิทรรศการทางวิชาการและวิชาชีพด้านมนุษยศาสตร์ ฯ
			13 จำนวนนักศึกษาที่ได้รับรางวัลทางด้านวิชาการและวิชาชีพ
			14 จำนวนโครงการยกย่องเผยแพร่ผลงานดีเด่นของนักศึกษาและศิษย์เก่า

ประเด็นยุทธศาสตร์ เป้าประสงค์ กลยุทธ์ และตัวชี้วัดตามยุทธศาสตร์สู่การปฏิบัติ ประจำปีงบประมาณ พ.ศ. 2556

ประเด็นยุทธศาสตร์	เป้าประสงค์	กลยุทธ์	ตัวชี้วัด
		1.3 พัฒนาทักษะด้านภาษาต่างประเทศ และเทคโนโลยี เพื่อเตรียมความพร้อมสู่ตลาดแรงงาน	15 ร้อยละของนักศึกษาปีสุดท้ายที่สอบผ่านเกณฑ์ด้านเทคโนโลยีสารสนเทศที่มหาวิทยาลัยกำหนด 16 ร้อยละของนักศึกษาปีสุดท้ายที่สอบผ่านเกณฑ์การทดสอบความรู้ความสามารถด้านภาษาต่างประเทศ 17 ร้อยละของนักศึกษาที่เข้าร่วมกิจกรรมการส่งเสริมทักษะทางด้านวิชาการ วิชาชีพ และเทคโนโลยี 18 จำนวนกิจกรรมการให้ความรู้แก่นักศึกษาเกี่ยวกับประชาคมอาเซียน 19 จำนวนกิจกรรมการพัฒนาคุณลักษณะบัณฑิตที่สอดคล้องกับความต้องการของตลาดแรงงานทั้งในและนอกประเทศ 20 จำนวนกิจกรรมการพัฒนาคุณลักษณะบัณฑิตด้านภาษาที่สอดคล้องกับความต้องการของตลาดแรงงานทั้งในและนอกประเทศ 21 ร้อยละของนักศึกษาชั้นปีสุดท้ายที่เข้าร่วมกิจกรรมการอบรมวิชาการและวิชาชีพเพื่อเตรียมความพร้อมบัณฑิตออกสู่ตลาดแรงงาน 22 ร้อยละของนักศึกษาชั้นปีสุดท้ายที่เข้าร่วมกิจกรรมปัจฉิมนิเทศ 23 จำนวนอาจารย์และนักศึกษาที่แลกเปลี่ยนกับมหาวิทยาลัยในต่างประเทศ 24 จำนวนมหาวิทยาลัยในต่างประเทศที่ลงนามความร่วมมือในการพัฒนาทักษะและการสื่อสารภาษาต่างประเทศ
2. บริหารงานวิจัยและงานสร้างสรรค์	2 มีระบบบริหารงานวิจัยและงานสร้างสรรค์	2.1 พัฒนาระบบและกลไกสนับสนุนการทำวิจัยและบริหารงานวิจัยและงานสร้างสรรค์ 2.2 ยกระดับการติดตามความก้าวหน้าในการทำวิจัยของนักวิจัย 2.3 สร้างเสริมสมรรถนะบุคลากรด้านการวิจัยและงานสร้างสรรค์ และการบริหารจัดการงานวิจัยและงานสร้างสรรค์ 2.4 การจัดการความรู้ด้านการวิจัยและงานสร้างสรรค์ให้กับนักวิจัย	25 ระดับความสำเร็จของระบบและกลไกสนับสนุนการทำวิจัยและบริหารงานวิจัยและงานสร้างสรรค์ 26 จำนวนผลงานวิจัยและงานสร้างสรรค์ที่แล้วเสร็จตามกำหนดเวลา 27 จำนวนงานวิจัย โดยการมีส่วนร่วมของชุมชนท้องถิ่น 28 ร้อยละของงานวิจัยและงานสร้างสรรค์ที่ตีพิมพ์เผยแพร่ หรือนำไปใช้ประโยชน์ในระดับชาติหรือระดับนานาชาติต่ออาจารย์ประจำและนักวิจัยประจำ 29 ร้อยละของบุคลากรที่ได้รับการเสริมสร้างสมรรถนะด้านการวิจัยและงานสร้างสรรค์และการบริหารจัดการงานวิจัยและงานสร้างสรรค์ 30 จำนวนผลงานวิจัยและงานสร้างสรรค์ของบุคลากรที่ได้รับการเสริมสร้างสมรรถนะด้านการวิจัยและงานสร้างสรรค์และการบริหารจัดการงานวิจัยและงานสร้างสรรค์ 31 ร้อยละของบุคลากรที่ได้รับการจัดการความรู้ด้านการวิจัยและงานสร้างสรรค์ 32 จำนวนผลงานวิจัยและงานสร้างสรรค์ที่ตีพิมพ์เผยแพร่ในวารสารมีค่า Impact Factor ในระดับที่น่าพอใจ

ประเด็นยุทธศาสตร์ เป้าประสงค์ กลยุทธ์ และตัวชี้วัดตามยุทธศาสตร์สู่การปฏิบัติ ประจำปีงบประมาณ พ.ศ. 2556

ประเด็นยุทธศาสตร์	เป้าประสงค์	กลยุทธ์	ตัวชี้วัด
			33 จำนวนผลงานวิจัยและงานสร้างสรรค์ที่มีการนำไปใช้ประโยชน์
			34 จำนวนผลงานวิจัยและงานสร้างสรรค์ที่มีการจดสิทธิบัตรหรืออนุสิทธิบัตร หรือการคุ้มครองสิทธิของงานวิจัยหรืองานสร้างสรรค์
			35 จำนวนผลงานวิจัยและงานสร้างสรรค์ที่มีการบูรณาการกับการบริการทางวิชาการ
		2.5 พัฒนาระบบและกลไกการเชื่อมโยงงานวิจัยและงานสร้างสรรค์กับการบริการทางวิชาการและหรือการจัดการเรียนการสอน	36 จำนวนผลงานวิจัยและงานสร้างสรรค์ที่มีการบูรณาการกับการเรียนการสอน
3. ให้บริการทางวิชาการแก่ท้องถิ่น	3. ชุมชนเป็นแหล่งเรียนรู้ มุ่งสู่การพัฒนาท้องถิ่นให้มีศักยภาพพัฒนาอย่างยั่งยืน	3.1 พัฒนาระบบและกลไกในการบริการวิชาการทางวิชาการแก่ท้องถิ่น	37 ร้อยละของจำนวนโครงการ/ กิจกรรมบริการวิชาการที่สนองความต้องการของสังคม ชุมชน ประเทศชาติต่อจำนวนอาจารย์ประจำ
			38 มีการดำเนินงานและพัฒนาศูนย์โดยผ่านเกณฑ์การประเมินคุณภาพภายใน
			39 ระดับความสำเร็จและประสิทธิผลของการให้บริการวิชาการและวิชาชีพตามพันธกิจ
		3.2 สร้างความแข็งแกร่งทางคุณภาพชีวิตของบุคลากรในท้องถิ่นอย่างยั่งยืน	40 ร้อยละของจำนวนโครงการกิจกรรมบริการวิชาการที่สนองความต้องการของสังคม ชุมชน ประเทศชาติต่อจำนวนอาจารย์ประจำ
			41 ระดับความสำเร็จและประสิทธิผลของการให้บริการวิชาการและวิชาชีพตามพันธกิจ
			42 ระดับความสำเร็จและประสิทธิผลของการให้บริการวิชาการและวิชาชีพตามพันธกิจ
	43 ร้อยละของนักศึกษาที่มีส่วนร่วมกับโครงการให้บริการวิชาการ		
	44 ร้อยละของนักศึกษาที่มีส่วนร่วมกับโครงการให้บริการวิชาการ		
	45 ระดับความสำเร็จและประสิทธิผลของการให้บริการวิชาการและวิชาชีพตามพันธกิจ		

ประเด็นยุทธศาสตร์ เป้าประสงค์ กลยุทธ์ และตัวชี้วัดตามยุทธศาสตร์สู่การปฏิบัติ ประจำปีงบประมาณ พ.ศ. 2556

ประเด็นยุทธศาสตร์	เป้าประสงค์	กลยุทธ์	ตัวชี้วัด
		3.3 การสร้างเครือข่ายความร่วมมือทางวิชาการกับหน่วยงานภายนอกทั้งภาครัฐและเอกชนทั้งใน และต่างประเทศ	46 ระดับความสำเร็จและประสิทธิผลของการให้บริการวิชาการและวิชาชีพตามพันธกิจ 47 จำนวนเครือข่าย/องค์กร/ชุมชนที่ได้รับบริการทางวิชาการ 48 จำนวนโครงการ/กิจกรรมที่บูรณาการกับการเรียนการสอนหรือ การวิจัย 49 จำนวนเครือข่าย/องค์กร/ชุมชนที่ได้รับบริการทางวิชาการ 50 ระดับความสำเร็จและประสิทธิผลของการให้บริการวิชาการและวิชาชีพตามระบบและกลไก PDCA
4 ทำนุบำรุงศิลปะและวัฒนธรรมไทย	4 สร้างเสริมการทำนุบำรุงศิลปะและวัฒนธรรมท้องถิ่น	4.1 สนับสนุนให้ทุกหลักสูตรในโปรแกรมวิชามีการบูรณาการด้านศิลปะและวัฒนธรรมกับการเรียนการสอน การวิจัยและบริการวิชาการ	51 จำนวนโครงการ/กิจกรรม ด้านศิลปะและวัฒนธรรม
			52 ร้อยละของระดับความพึงพอใจของผู้รับบริการ
			53 จำนวนรายวิชาที่มีการบูรณาการด้านศิลปะและวัฒนธรรม
		4.2 พัฒนากลไกการบริหารจัดการด้านศิลปะและวัฒนธรรม ให้เป็นผู้นำเครือข่ายด้านการเผยแพร่และแลกเปลี่ยนศิลปะและวัฒนธรรม	54 จำนวนโครงการ/กิจกรรม ด้านศิลปะและวัฒนธรรม
			55 ร้อยละของระดับความพึงพอใจของผู้เข้าร่วมโครงการ/กิจกรรม
		4.3 ประสานความร่วมมือทางด้านศิลปะและวัฒนธรรมกับกลุ่มแกนนำในจังหวัด	56 จำนวนโครงการ/กิจกรรม ด้านศิลปะและวัฒนธรรม
			57 ร้อยละของโครงการ/กิจกรรม ที่ได้รับความร่วมมือจากภายนอก

ประเด็นยุทธศาสตร์ เป้าประสงค์ กลยุทธ์ และตัวชี้วัดตามยุทธศาสตร์สู่การปฏิบัติ ประจำปีงบประมาณ พ.ศ. 2556

ประเด็นยุทธศาสตร์	เป้าประสงค์	กลยุทธ์	ตัวชี้วัด
5 บริหารจัดการ อย่างมีประสิทธิภาพ	5 มีระบบบริหารจัดการที่มีประสิทธิภาพเพื่อเพิ่มคุณภาพของผลผลิตและการบริการ	5.1 พัฒนาระบบแผนงานงบประมาณและการใช้ทรัพยากร	58 มีระดับติดตามตรวจสอบการดำเนินงานตามโครงการ(มีผู้รับผิดชอบ มีแผนปฏิบัติการ มีมาตรการในการดำเนินงาน)
			59 ร้อยละของจำนวนโครงการที่ดำเนินการเป็นไปตามแผน
			60 มีแผนกลยุทธ์ทางการเงินของคณะ
			61 จำนวนงบประมาณที่ได้จากการระดมทุน
			62 จำนวนเครือข่ายความร่วมมือตามพันธกิจของคณะ
			63 ร้อยละของจำนวนบุคลากรที่รายงานผลการปฏิบัติราชการตามคำรับรองการปฏิบัติราชการประจำปี
			64 ร้อยละของจำนวนที่ผ่านเกณฑ์การปฏิบัติราชการตามคำรับรองการปฏิบัติราชการประจำปี
			5.2 พัฒนาระบบบริหารงานและทรัพยากรบุคคล
		66 ร้อยละของบุคลากรที่ได้รับการฝึกอบรมเพื่อเพิ่มสมรรถนะในการปฏิบัติงาน	
		67 จำนวนกิจกรรมแลกเปลี่ยนเรียนรู้เพื่อปรับกระบวนการทัศน์	
		68 ร้อยละของความสำเร็จของการดำเนินการตามแผนพัฒนาตนเองของบุคลากร	
		69 ระดับความพึงพอใจของบุคลากรภายในที่มีต่อการให้บริการของคณะ	
		70 ระดับความพึงพอใจต่อภาวะผู้นำของผู้บริหาร	
		71 ระดับความสำเร็จของการปฏิบัติราชการตามจรรยาบรรณวิชาชีพ	
		72 มีมาตรฐานและคู่มือการปฏิบัติงาน ของบุคลากรสายสนับสนุน	
		73 มีระบบสารสนเทศเพื่อการบริหารจัดการของคณะ	
		74 ระดับความพึงพอใจของผู้ใช้ระบบสารสนเทศเพื่อการบริหารจัดการและการตัดสินใจ	
		75 ระดับของระบบฐานข้อมูล e-Office	
		76 ร้อยละของระดับความพึงพอใจของผู้ใช้ฐานข้อมูล e-office	
		77 ร้อยละของจำนวนจดหมายข่าวประชาสัมพันธ์คณะ	
		78 จำนวนช่องทางการประชาสัมพันธ์ผลงานของคณะตามสื่อต่าง ๆ	
		79 ระดับความพึงพอใจของบุคลากรภายนอกที่มีต่อคณะ	
		80 ผลการประเมินการบริหารจัดการตามหลักธรรมาภิบาลระดับคณะ	
		81 ระดับความสำเร็จของการดำเนินงานของคณะกรรมการประจำคณะ	

ประเด็นยุทธศาสตร์ เป้าประสงค์ กลยุทธ์ และตัวชี้วัดตามยุทธศาสตร์สู่การปฏิบัติ ประจำปีงบประมาณ พ.ศ. 2556

ประเด็นยุทธศาสตร์	เป้าประสงค์	กลยุทธ์	ตัวชี้วัด	
	5.3 พัฒนาระบบเทคโนโลยีสารสนเทศ		82 ระดับความพึงพอใจของบุคลากรและนักศึกษาที่มีต่อการใช้สื่อและอุปกรณ์อิเล็กทรอนิกส์	
			83 จำนวนสื่ออิเล็กทรอนิกส์ด้านการเรียนการสอน	
			84 มีห้องปฏิบัติการบรรณารักษศาสตร์และสารสนเทศศาสตร์	
			85 มีห้องปฏิบัติการสารสนเทศภูมิศาสตร์	
			86 จำนวนเครือข่ายความร่วมมือด้านเทคโนโลยีสารสนเทศ	
			87 จำนวนกิจกรรมแลกเปลี่ยนเรียนรู้	
			88 จำนวนเครือข่ายด้านเทคโนโลยีสารสนเทศ	
			89 ร้อยละบุคลากรที่สอบผ่านหลักสูตรการอบรมด้านเทคโนโลยีสารสนเทศและการสื่อสาร	
			5.4 พัฒนาศักยภาพของคณะผู้ประชาคมอาเซียน	
	91 ร้อยละของนักศึกษาชั้นปีสุดท้ายที่สอบผ่านเกณฑ์การทดสอบความรู้ด้านภาษาต่างประเทศ			
	92 ร้อยละของบุคลากรที่ได้รับการอบรมเพื่อพัฒนาทักษะด้านภาษาต่างประเทศ			
	93 จำนวนเครือข่ายความร่วมมือในกลุ่มประเทศอาเซียน(+3)			
	94 จำนวนอาจารย์และนักศึกษาที่แลกเปลี่ยนกับมหาวิทยาลัยในกลุ่มอาเซียน(+3)			
	95 จำนวนกิจกรรมความร่วมมือกับพม่า			
	96 มีหลักสูตรปริญญาตรีในสาขาวิชาพม่า			
	97 จำนวนหลักสูตรนานาชาติ			
	5.5 พัฒนาระบบและกลไกการประกันคุณภาพการศึกษา			98 จำนวนนวัตกรรม/แนวปฏิบัติที่ดี/องค์ความรู้ด้านการประกันคุณภาพ (อย่างน้อย 1 ชิ้น)
				99 ระดับความสำเร็จในการพัฒนาระบบและกลไกการประกันคุณภาพการศึกษา
	5.6 การจัดการความรู้เพื่อพัฒนาองค์ความรู้และนวัตกรรมด้านการประกันคุณภาพการศึกษา			100 จำนวนนวัตกรรม/แนวปฏิบัติที่ดี/องค์ความรู้ด้านการประกันคุณภาพ (อย่างน้อย 1 ชิ้น)
				101 ระดับความสำเร็จในการพัฒนาระบบและกลไกการประกันคุณภาพการศึกษา
				102 จำนวนคณะกรรมการยุทธศาสตร์การจัดการความรู้และกรรมการดำเนินงานของคณะ
				103 ร้อยละของบุคลากรได้รับการจัดการความรู้ด้านการประกันคุณภาพการศึกษา
	5.7 การเพิ่มประสิทธิภาพการดำเนินงานโดยใช้เทคโนโลยีสารสนเทศ			104 จำนวนฐานข้อมูลตามพันธกิจที่มีอยู่ในระบบสารสนเทศ
				105 มีคู่มือการใช้งานฐานข้อมูลระบบสารสนเทศ จำนวน 1 เล่ม
				106 จำนวนแผนพัฒนาระบบสารสนเทศเพื่อการจัดการด้านการประกันคุณภาพการศึกษา

ตัวชี้วัดและเป้าหมาย ในระยะ 5 ปี (พ.ศ. 2556 – 2560)

เป้าประสงค์	ตัวชี้วัด	เป้าหมาย (Target)						หมายเหตุ
		2556	2557	2558	2559	2560	56-60	
	18 จำนวนกิจกรรมการให้ความรู้แก่นักศึกษาเกี่ยวกับประชาคมอาเซียน	6	7	8	9	10	10	
	19 จำนวนกิจกรรมการพัฒนาคุณลักษณะบัณฑิตที่สอดคล้องกับความต้องการของตลาดแรงงานทั้งในและนอกประเทศ	8	8	8	9	10	10	
	20 จำนวนกิจกรรมการพัฒนาคุณลักษณะบัณฑิตด้านภาษาที่สอดคล้องกับความต้องการของตลาดแรงงานทั้งในและนอกประเทศ	8	8	8	9	10	10	
	21 ร้อยละของนักศึกษาชั้นปีสุดท้ายที่เข้าร่วมกิจกรรมการอบรมวิชาการและวิชาชีพเพื่อเตรียมความพร้อมบัณฑิตออกสู่ตลาดแรงงาน	80	80	80	80	80	80	
	22 ร้อยละของนักศึกษาชั้นปีสุดท้ายที่เข้าร่วมกิจกรรมปัจฉิมนิเทศ	80	80	80	80	80	80	
	23 จำนวนอาจารย์และนักศึกษาที่แลกเปลี่ยนกับมหาวิทยาลัยในต่างประเทศ	5	10	15	20	25	25	
	24 จำนวนมหาวิทยาลัยในต่างประเทศที่ลงนามความร่วมมือในการพัฒนาทักษะและการสื่อสารภาษาต่างประเทศ	1	2	3	4	5	5	
2. มุ่งองค์ความรู้ งานวิจัยและนวัตกรรมที่ช่วยพัฒนาชุมชนและสังคม	25 ระดับความสำเร็จของระบบและกลไกสนับสนุนการทำวิจัยและบริหารงานวิจัยและงานสร้างสรรค์	4	5	5	5	5	5	
	26 จำนวนผลงานวิจัยและงานสร้างสรรค์ที่แล้วเสร็จตามกำหนดเวลา	4	5	5	5	5	5	
	27 จำนวนงานวิจัย โดยการมีส่วนร่วมของชุมชนท้องถิ่น	5	6	7	8	10	10	
	28 ร้อยละของงานวิจัยและงานสร้างสรรค์ที่ตีพิมพ์เผยแพร่ หรือนำไปใช้ประโยชน์ในระดับชาติหรือระดับนานาชาติต่ออาจารย์ประจำและนักวิจัยประจำ	80	80	90	100	100	100	
	29 ร้อยละของบุคลากรที่ได้รับการเสริมสร้างสมรรถนะด้านการวิจัยและงานสร้างสรรค์และการบริหารจัดการงานวิจัยและงานสร้างสรรค์	100	100	100	100	100	100	
	30 จำนวนผลงานวิจัยและงานสร้างสรรค์ของบุคลากรที่ได้รับการเสริมสร้างสมรรถนะด้านการวิจัยและงานสร้างสรรค์และการบริหารจัดการงานวิจัยและงานสร้างสรรค์	2	2	3	3	3	3	
	31 ร้อยละของบุคลากรที่ได้รับการจัดการความรู้ด้านการวิจัยและงานสร้างสรรค์	70	75	80	80	80	80	
	32 จำนวนผลงานวิจัยและงานสร้างสรรค์ที่ตีพิมพ์เผยแพร่ในวารสารมีค่า Impact Factor ในระดับที่นำ	2	3	3	4	4	4	
	33 จำนวนผลงานวิจัยและงานสร้างสรรค์ที่มีการนำไปใช้ประโยชน์	5	5	6	6	6	6	

ตัวชี้วัดและเป้าหมาย ในระยะ 5 ปี (พ.ศ. 2556 – 2560)

เป้าประสงค์	ตัวชี้วัด	เป้าหมาย (Target)						หมายเหตุ
		2556	2557	2558	2559	2560	56-60	
	34 จำนวนผลงานวิจัยและงานสร้างสรรค์ที่มีการจดสิทธิบัตรหรืออนุสิทธิบัตร หรือการคุ้มครองสิทธิของงานวิจัยหรืองานสร้างสรรค์	1	1	2	2	2	2	
	35 จำนวนผลงานวิจัยและงานสร้างสรรค์ที่มีการบูรณาการกับการบริการทางวิชาการ	3	4	5	6	7	7	
	36 จำนวนผลงานวิจัยและงานสร้างสรรค์ที่มีการบูรณาการกับการเรียนการสอน	4	5	6	7	8	8	
3. ให้บริการทางวิชาการแก่ท้องถิ่น	37 ร้อยละของจำนวนโครงการ กิจกรรมบริการวิชาการที่สนองความต้องการของสังคม ชุมชน ประเทศชาติต่อจำนวนอาจารย์ประจำ	30	35	40	45	50		
	38 มีการดำเนินงานและพัฒนาศูนย์ผ่านเกณฑ์การประเมินคุณภาพภายใน	3.50	3.55	3.60	3.65	3.70	3.70	
	39 ระดับความสำเร็จและประสิทธิผลของการให้บริการวิชาการและวิชาชีพตามพันธกิจ	3	4	4	5	5	5	
	40 ร้อยละของจำนวนโครงการกิจกรรมบริการวิชาการที่สนองความต้องการของสังคม ชุมชน ประเทศชาติต่อจำนวนอาจารย์ประจำ	50	55	60	65	70	70	
	41 ระดับความสำเร็จและประสิทธิผลของการให้บริการวิชาการและวิชาชีพตามพันธกิจ	3	4	4	5	5	5	
	42 ระดับความสำเร็จและประสิทธิผลของการให้บริการวิชาการและวิชาชีพตามพันธกิจ	3	3	4	4	5	5	
	43 ร้อยละของนักศึกษาที่มีส่วนร่วมกับโครงการให้บริการวิชาการ	50	60	65	70	75	75	
	44 ร้อยละของนักศึกษาที่มีส่วนร่วมกับโครงการให้บริการวิชาการ	50	60	65	70	75	75	
	45 ระดับความสำเร็จและประสิทธิผลของการให้บริการวิชาการและวิชาชีพตามพันธกิจ	3	3	4	4	5	5	
	46 ระดับความสำเร็จและประสิทธิผลของการให้บริการวิชาการและวิชาชีพตามพันธกิจ	3	4	4	5	5	5	
	47 จำนวนเครือข่าย/องค์กร/ชุมชนที่ได้รับบริการทางวิชาการ	3	3	4	5	5	5	
	48 จำนวนโครงการ/กิจกรรมที่บูรณาการกับการเรียนการสอนหรือ การวิจัย	9	10	12	14	15	15	
	49 จำนวนเครือข่าย/องค์กร/ชุมชนที่ได้รับบริการทางวิชาการ	2	2	3	4	5	5	
50 ระดับความสำเร็จและประสิทธิผลของการให้บริการวิชาการและวิชาชีพตามระบบและกลไก PDCA	3	3	4	4	5	5		

ตัวชี้วัดและเป้าหมาย ในระยะ 5 ปี (พ.ศ. 2556 – 2560)

เป้าประสงค์	ตัวชี้วัด	เป้าหมาย (Target)						หมายเหตุ
		2556	2557	2558	2559	2560	56-60	
4 ทำนุบำรุงศิลปะและวัฒนธรรมไทย	51 จำนวนโครงการ/กิจกรรม ด้านศิลปะและวัฒนธรรม	4	4	5	5	5	5	
	52 ร้อยละของระดับความพึงพอใจของผู้รับบริการ	70	80	80	80	80	80	
	53 จำนวนรายวิชาที่มีการบูรณาการด้านศิลปะและวัฒนธรรม	4	4	5	5	5	5	
	54 จำนวนโครงการ/กิจกรรม ด้านศิลปะและวัฒนธรรม	10	10	10	10	10	10	
	55 ร้อยละของระดับความพึงพอใจของผู้เข้าร่วมโครงการ/กิจกรรม	80	80	80	80	80	80	
	56 จำนวนโครงการ/กิจกรรม ด้านศิลปะและวัฒนธรรม	4	4	5	5	5	5	
	57 ร้อยละของโครงการ/กิจกรรม ที่ได้รับความร่วมมือจากภายนอก	80	80	80	80	80	80	
5 บริหารจัดการอย่างมีประสิทธิภาพ	58 มีระดับติดตามตรวจสอบการดำเนินงานตามโครงการ(มีผู้รับผิดชอบ มีแผนปฏิบัติการ มีมาตรการในการดำเนินงาน)	3	4	5	5	5	5	
	59 ร้อยละของจำนวนโครงการที่ดำเนินการเป็นไปตามแผน	90	90	90	90	90	90	
	60 มีแผนกลยุทธ์ทางการเงินของคณะ	100	100	100	100	100	100	
	61 จำนวนงบประมาณที่ได้จากการระดมทุน	80	80	80	80	80	80	
	62 จำนวนเครือข่ายความร่วมมือตามพันธกิจของคณะ	3	4	5	6	7	7	
	63 ร้อยละของจำนวนบุคลากรที่รายงานผลการปฏิบัติราชการตามคำรับรองการปฏิบัติราชการประจำปี	80	80	80	80	80	80	
	64 ร้อยละของจำนวนที่ผ่านเกณฑ์การปฏิบัติราชการตามคำรับรองการปฏิบัติราชการประจำปี	80	80	80	80	80	80	
	65 ระดับความสำเร็จของการพัฒนาสมรรถนะของผู้บริหารทุกระดับของคณะ	3	4	5	5	5	5	
	66 ร้อยละของบุคลากรที่ได้รับการฝึกอบรมเพื่อเพิ่มสมรรถนะในการปฏิบัติงาน	80	80	80	80	80	80	
	67 จำนวนกิจกรรมแลกเปลี่ยนเรียนรู้เพื่อปรับกระบวนทัศน์	7	7	7	7	7	7	
	68 ร้อยละของความสำเร็จของการดำเนินการตามแผนพัฒนาตนเองของบุคลากร	80	80	80	80	80	80	
	69 ระดับความพึงพอใจของบุคลากรภายในที่มีต่อการให้บริการของคณะ	4	5	5	5	5	5	
	70 ระดับความพึงพอใจต่อภาวะผู้นำของผู้บริหาร	3	4	5	5	5	5	
	71 ระดับความสำเร็จของการปฏิบัติราชการตามจรรยาบรรณวิชาชีพ	3	4	5	5	5	5	
	72 มีมาตรฐานและคู่มือการปฏิบัติงาน ของบุคลากรสายสนับสนุน	2	3	4	5	5	5	
73 มีระบบสารสนเทศเพื่อการบริหารจัดการของคณะ	3	4	5	5	5	5		

ตัวชี้วัดและเป้าหมาย ในระยะ 5 ปี (พ.ศ. 2556 – 2560)

เป้าประสงค์	ตัวชี้วัด	เป้าหมาย (Target)						หมายเหตุ
		2556	2557	2558	2559	2560	56-60	
	74 ระดับความพึงพอใจของผู้ใช้ระบบสารสนเทศเพื่อการบริหารจัดการและการตัดสินใจ	3	4	5	5	5	5	
	75 ระดับของระบบฐานข้อมูล e-office	3	4	5	5	5	5	
	76 ร้อยละของระดับความพึงพอใจของผู้ใช้ฐานข้อมูล e-office	80	80	80	80	80	80	
	77 ร้อยละของจำนวนจดหมายข่าวประชาสัมพันธ์คณะ	80	80	80	80	80	80	
	78 จำนวนช่องทางการประชาสัมพันธ์ผลงานของคณะตามสื่อต่าง ๆ	3	4	5	6	7	8	
	79 ระดับความพึงพอใจของบุคคลภายนอกที่มีต่อคณะ	3.51	4.00	4.20	4.30	4.50	4.60	
	80 ผลการประเมินการบริหารจัดการตามหลักธรรมาภิบาลระดับคณะ	3	4	5	5	5	5	
	81 ระดับความสำเร็จของการดำเนินงานของคณะกรรมการประจำคณะ	3	4	5	5	5	5	
	82 ระดับความพึงพอใจของบุคลากรและนักศึกษาที่มีต่อการใช้สื่อและอุปกรณ์อิเล็กทรอนิกส์	3.60	3.65	3.70	3.75	3.80	3.80	
	83 จำนวนสื่ออิเล็กทรอนิกส์ด้านการเรียนการสอน	85	90	95	100	100	100	
	84 มีห้องปฏิบัติการบรรณารักษศาสตร์และสารสนเทศศาสตร์	-	-	-	-	1	-	
	85 มีห้องปฏิบัติการสารสนเทศภูมิศาสตร์	-	-	-	-	1	-	
	86 จำนวนเครือข่ายความร่วมมือด้านเทคโนโลยีสารสนเทศ	3	4	5	5	5	5	
	87 จำนวนกิจกรรมแลกเปลี่ยนเรียนรู้	3	4	5	5	5	5	
	88 จำนวนเครือข่ายด้านเทคโนโลยีสารสนเทศ	1	2	3	4	5	5	
	89 ร้อยละบุคลากรที่สอบผ่านหลักสูตรการอบรมด้านเทคโนโลยีสารสนเทศและการสื่อสาร	80	90	100	100	100	100	
	90 จำนวนกิจกรรมการให้ความรู้เกี่ยวกับประชาคมอาเซียน	6	7	8	8	10	10	
	91 ร้อยละของนักศึกษาชั้นปีสุดท้ายที่สอบผ่านเกณฑ์การทดสอบความรู้ด้านภาษาต่างประเทศ	80	80	80	80	80	80	
	92 ร้อยละของบุคลากรที่ได้รับการอบรมเพื่อพัฒนาทักษะด้านภาษาต่างประเทศ	80	80	80	80	80	80	
	93 จำนวนเครือข่ายความร่วมมือในกลุ่มประเทศอาเซียน(+3)	5	6	7	8	9	9	
	94 จำนวนอาจารย์และนักศึกษาที่แลกเปลี่ยนกับมหาวิทยาลัยในกลุ่มอาเซียน(+3)	15	20	25	30	35	35	
	95 จำนวนกิจกรรมความร่วมมือกับพม่า	-	3	4	5	6	7	
	96 มีหลักสูตรปริญญาตรีในสาขาวิชาพม่า	-	1	2	3	4	5	

ตัวชี้วัดและเป้าหมาย ในระยะ 5 ปี (พ.ศ. 2556 – 2560)

เป้าประสงค์	ตัวชี้วัด	เป้าหมาย (Target)						หมายเหตุ
		2556	2557	2558	2559	2560	56-60	
	97 จำนวนหลักสูตรนานาชาติ	1	2	3	4	5	5	
	98 จำนวนนวัตกรรม/แนวปฏิบัติที่ดี/องค์ความรู้ด้านการประกันคุณภาพ (อย่างน้อย 1 ชิ้น)	5	6	7	8	9	9	
	99 ระดับความสำเร็จในการพัฒนาระบบและกลไกการประกันคุณภาพการศึกษา	3	4	5	5	5	5	
	100 จำนวนนวัตกรรม/แนวปฏิบัติที่ดี/องค์ความรู้ด้านการประกันคุณภาพ (อย่างน้อย 1 ชิ้น)	5	6	7	8	9	9	
	101 ระดับความสำเร็จในการพัฒนาระบบและกลไกการประกันคุณภาพการศึกษา	3	4	5	5	5	5	
	102 จำนวนคณะกรรมการยุทธศาสตร์การจัดการความรู้และกรรมการดำเนินงานของคณะ	20	30	35	40	45	45	
	103 ร้อยละของบุคลากรได้รับการจัดการความรู้ด้านการประกันคุณภาพการศึกษา	80	80	80	80	80	80	
	104 จำนวนฐานข้อมูลตามพันธกิจที่มีอยู่ในระบบสารสนเทศ	3	4	5	6	7	7	
	105 มีคู่มือการใช้งานฐานข้อมูลระบบสารสนเทศ	5	6	7	8	9	9	
	106 จำนวนแผนพัฒนาระบบสารสนเทศเพื่อการจัดการด้านการประกันคุณภาพการศึกษา	1	-	-	-	-	-	

ตัวชี้วัด เป้าหมาย และเกณฑ์การให้คะแนนตามแผนปฏิบัติการ ประจำปีงบประมาณ พ.ศ. 2556

เป้าประสงค์	ตัวชี้วัด	น้ำหนัก (%)	เป้าหมาย 2556	ข้อมูลพื้นฐาน			เกณฑ์การให้คะแนน					หมายเหตุ
				2553	2554	2555	1	2	3	4	5	
1. ผลิตบัตินิตที่มีคุณภาพมาตรฐาน	1 จำนวนกิจกรรมพัฒนานักศึกษาตามอัตลักษณ์ของมหาวิทยาลัย		10				2	4	6	8	10	
	2 ระดับความสำเร็จของการสร้างเสริมคุณธรรม จริยธรรมที่ให้กับนักศึกษา (สกอ.2.8)		3				1	2	3	4	5	
	3 ระดับความสำเร็จในการพัฒนาระบบและกลไก เครือข่ายศิษย์เก่าเพื่อพัฒนามหาวิทยาลัย		3				1	2	3	4	5	
	4 ร้อยละของอาจารย์ที่มีผลการประเมินผลการสอนมากกว่า 3.50 คะแนน		80				80	80	80	80	80	
	5 ระดับความพึงพอใจต่อบัณฑิตและบทบาทของสถาบันอุดมศึกษา (กพร. สมศ.)		3.50				2.50	3.00	3.50	4.00	4.50	
	6 ระดับความพึงพอใจต่อสถาบันอุดมศึกษาของนิสิตนักศึกษา (กพร.)		3.50				2.50	3.00	3.50	4.00	4.50	
	7 ร้อยละของนักเรียนและผู้ปกครองในท้องถิ่นที่มีทัศนคติที่ดีต่อคณะมนุษยศาสตร์		80				60	70	80	90	100	
	8 จำนวนนักศึกษาที่เข้าร่วมกิจกรรมการแข่งขันทักษะความเป็นเลิศทางวิชาการที่หน่วยงานภายนอกระดับภูมิภาคและระดับประเทศ		90				60	70	80	90	100	
	9 จำนวนกิจกรรมที่นักศึกษาเข้าร่วมการแข่งขันทักษะความเป็นเลิศทางวิชาการที่หน่วยงานภายนอกระดับภูมิภาค		8				5	6	7	8	9	
	10 จำนวนกิจกรรมที่นักศึกษาเข้าร่วมการแข่งขันทักษะความเป็นเลิศทางวิชาการที่หน่วยงานภายนอกระดับประเทศ		8				5	6	7	8	9	
	11 จำนวนกิจกรรมการพัฒนาความสามารถทางด้านการแข่งขันด้านวิชาชีพของบัณฑิต		5				3	4	5	6	7	

ตัวชี้วัด เป้าหมาย และเกณฑ์การให้คะแนนตามแผนปฏิบัติการ ประจำปีงบประมาณ พ.ศ. 2556

เป้าประสงค์	ตัวชี้วัด	น้ำหนัก (%)	เป้าหมาย 2556	ข้อมูลพื้นฐาน			เกณฑ์การให้คะแนน					หมายเหตุ
				2553	2554	2555	1	2	3	4	5	
	12 ร้อยละของนักศึกษาคณะมนุษยศาสตร์ ฯ ที่เข้าร่วม นิทรรศการทางวิชาการและวิชาชีพด้านมนุษยศาสตร์ ฯ		100				60	70	80	90	100	
	13 จำนวนนักศึกษาที่ได้รับรางวัลทางด้านวิชาการและวิชาชีพ		10				8	9	10	11	12	
	14 จำนวนโครงการยกย่องเผยแพร่ผลงานดีเด่นของนักศึกษา และศิษย์เก่า		8				6	7	8	9	10	
	15 ร้อยละของนักศึกษาปีสุดท้ายที่สอบผ่านเกณฑ์ด้าน เทคโนโลยีสารสนเทศที่มหาวิทยาลัยกำหนด		90				60	70	80	90	100	
	16 ร้อยละของนักศึกษาปีสุดท้ายที่สอบผ่านเกณฑ์การทดสอบ ความรู้ความสามารถด้านภาษาต่างประเทศ		80				60	70	80	90	100	
	17 ร้อยละของนักศึกษาที่เข้าร่วมกิจกรรมการส่งเสริมทักษะ ทางด้านวิชาการ วิชาชีพ และเทคโนโลยี		80				60	70	80	90	100	
	18 จำนวนกิจกรรมการให้ความรู้แก่นักศึกษาเกี่ยวกับประชาคม อาเซียน		6				4	5	6	7	8	
	19 จำนวนกิจกรรมการพัฒนาคุณลักษณะบัณฑิตที่สอดคล้อง กับความต้องการของตลาดแรงงานทั้งในและนอกประเทศ		8				6	7	8	9	10	
	20 จำนวนกิจกรรมการพัฒนาคุณลักษณะบัณฑิตด้านภาษาที่ สอดคล้องกับความต้องการของตลาดแรงงานทั้งในและนอก ประเทศ		8				6	7	8	9	10	
	21 ร้อยละของนักศึกษาชั้นปีสุดท้ายที่เข้าร่วมกิจกรรมการ อบรมวิชาการและวิชาชีพเพื่อเตรียมความพร้อมบัณฑิตออก สู่ตลาดแรงงาน		80				60	70	80	90	100	

ตัวชี้วัด เป้าหมาย และเกณฑ์การให้คะแนนตามแผนปฏิบัติการ ปีงบประมาณ พ.ศ. 2556

เป้าประสงค์	ตัวชี้วัด	น้ำหนัก (%)	เป้าหมาย 2556	ข้อมูลพื้นฐาน			เกณฑ์การให้คะแนน					หมายเหตุ
				2553	2554	2555	1	2	3	4	5	
	22 ร้อยละของนักศึกษาชั้นปีสุดท้ายที่เข้าร่วมกิจกรรมปัจฉิมนิเทศ		80				60	70	80	90	100	
	23 จำนวนอาจารย์และนักศึกษาที่แลกเปลี่ยนกับมหาวิทยาลัยในต่างประเทศ		5				3	4	5	6	7	
	24 จำนวนมหาวิทยาลัยในต่างประเทศที่ลงนามความร่วมมือในการพัฒนาทักษะและการสื่อสารภาษาต่างประเทศ		1				0	1	2	3	4	
2. มุ่งองค์ความรู้ งานวิจัยและนวัตกรรมที่ช่วยพัฒนาชุมชนและสังคม	25 ระดับความสำเร็จของระบบและกลไกสนับสนุนการทำวิจัยและบริหารงานวิจัยและงานสร้างสรรค์		4				1	2	3	4	5	
	26 จำนวนผลงานวิจัยและงานสร้างสรรค์ที่แล้วเสร็จตามกำหนดเวลา		4				1	2	3	4	5	
	27 จำนวนงานวิจัย โดยการมีส่วนร่วมของชุมชนท้องถิ่น		5				3	4	5	6	7	
	28 ร้อยละของงานวิจัยและงานสร้างสรรค์ที่ตีพิมพ์เผยแพร่หรือนำไปใช้ประโยชน์ในระดับชาติหรือระดับนานาชาติต่ออาจารย์ประจำและนักวิจัยประจำ		80				60	70	80	90	100	
	29 ร้อยละของบุคลากรที่ได้รับการเสริมสร้างสมรรถนะด้านการวิจัยและงานสร้างสรรค์และการบริหารจัดการงานวิจัยและงานสร้างสรรค์		70				50	60	70	80	90	
	30 จำนวนผลงานวิจัยและงานสร้างสรรค์ของบุคลากรที่ได้รับการเสริมสร้างสมรรถนะด้านการวิจัยและงานสร้างสรรค์และการบริหารจัดการงานวิจัยและงานสร้างสรรค์		2				0	1	2	3	4	

ตัวชี้วัด เป้าหมาย และเกณฑ์การให้คะแนนตามแผนปฏิบัติการ ปีงบประมาณ พ.ศ. 2556

เป้าประสงค์	ตัวชี้วัด	น้ำหนัก (%)	เป้าหมาย 2556	ข้อมูลพื้นฐาน			เกณฑ์การให้คะแนน					หมายเหตุ
				2553	2554	2555	1	2	3	4	5	
	31 ร้อยละของบุคลากรที่ได้รับการจัดการความรู้ด้านการวิจัยและงานสร้างสรรค์		70				50	60	70	80	90	
	32 จำนวนผลงานวิจัยและงานสร้างสรรค์ที่ตีพิมพ์เผยแพร่ในวารสารมีค่า Impact Factor ในระดับที่น่า		2				0	1	2	3	4	
	33 จำนวนผลงานวิจัยและงานสร้างสรรค์มีการนำไปใช้ประโยชน์		5				3	4	5	6	7	
	34 จำนวนผลงานวิจัยและงานสร้างสรรค์มีการจดสิทธิบัตรหรืออนุสิทธิบัตร หรือการคุ้มครองสิทธิของงานวิจัยหรืองานสร้างสรรค์		1				0	1	2	3	4	
	35 จำนวนผลงานวิจัยและงานสร้างสรรค์ที่มีการบูรณาการกับการบริการทางวิชาการ		3				1	2	3	4	5	
	36 จำนวนผลงานวิจัยและงานสร้างสรรค์ที่มีการบูรณาการกับการเรียนการสอน		4				1	2	3	4	5	
3. ให้บริการทางวิชาการแก่ท้องถิ่น	37 ร้อยละของจำนวนโครงการ กิจกรรมบริการวิชาการที่สนองความต้องการของสังคม ชุมชน ประเทศชาติต่อจำนวนอาจารย์ประจำ		30				10	20	30	40	50	
	38 มีการดำเนินงานและพัฒนาศูนย์โดยผ่านเกณฑ์การประเมินคุณภาพภายใน		3.50				2.50	3.00	3.50	4.00	4.50	
	39 ระดับความสำเร็จและประสิทธิผลของการให้บริการวิชาการและวิชาชีพตามพันธกิจ		3				1	2	3	4	5	
	40 ร้อยละของจำนวนโครงการกิจกรรมบริการวิชาการที่สนองความต้องการของสังคม ชุมชน ประเทศชาติต่อจำนวนอาจารย์ประจำ		50				40	45	50	55	60	
	41 ระดับความสำเร็จและประสิทธิผลของการให้บริการวิชาการและวิชาชีพตามพันธกิจ		3				1	2	3	4	5	

ตัวชี้วัด เป้าหมาย และเกณฑ์การให้คะแนนตามแผนปฏิบัติการ ปีงบประมาณ พ.ศ. 2556

เป้าประสงค์	ตัวชี้วัด	น้ำหนัก (%)	เป้าหมาย 2556	ข้อมูลพื้นฐาน			เกณฑ์การให้คะแนน					หมายเหตุ
				2553	2554	2555	1	2	3	4	5	
	42	ระดับความสำเร็จและประสิทธิผลของการให้บริการวิชาการและวิชาชีพตามพันธกิจ	3				1	2	3	4	5	
	43	ร้อยละของนักศึกษาที่มีส่วนร่วมกับโครงการให้บริการวิชาการ	50				30	40	50	60	70	
	44	ร้อยละของนักศึกษาที่มีส่วนร่วมกับโครงการให้บริการวิชาการ	50				30	40	50	60	70	
	45	ระดับความสำเร็จและประสิทธิผลของการให้บริการวิชาการและวิชาชีพตามพันธกิจ	3				1	2	3	4	5	
	46	ระดับความสำเร็จและประสิทธิผลของการให้บริการวิชาการและวิชาชีพตามพันธกิจ	3				1	2	3	4	5	
	47	จำนวนเครือข่าย/องค์กร/ชุมชนที่ได้รับบริการทางวิชาการ	3				1	2	3	4	5	
	48	จำนวนโครงการ/กิจกรรมที่บูรณาการกับการเรียนการสอนหรือ การวิจัย	9				3	6	9	12	15	
	49	จำนวนเครือข่าย/องค์กร/ชุมชนที่ได้รับบริการทางวิชาการ	2				0	1	2	3	4	
	50	ระดับความสำเร็จและประสิทธิผลของการให้บริการวิชาการและวิชาชีพตามระบบและกลไก PDCA	3				1	2	3	4	5	
4 ทำนุบำรุง ศิลปะและ วัฒนธรรมไทย	51	จำนวนโครงการ/กิจกรรม ด้านศิลปะและ วัฒนธรรม	4				1	2	3	4	5	
	52	ร้อยละของระดับความพึงพอใจของผู้รับบริการ	70				50	60	70	80	90	
	53	จำนวนรายวิชาที่มีการบูรณาการด้านศิลปะและ วัฒนธรรม	4				1	2	3	4	5	

ตัวชี้วัด เป้าหมายและเกณฑ์การให้คะแนนตามแผนปฏิบัติการ ปีงบประมาณ พ.ศ. 2556

เป้าประสงค์	ตัวชี้วัด	น้ำหนัก (%)	เป้าหมาย 2556	ข้อมูลพื้นฐาน			เกณฑ์การให้คะแนน					หมายเหตุ
				2553	2554	2555	1	2	3	4	5	
	54	จำนวนโครงการ/กิจกรรม ด้านศิลปะและวัฒนธรรม	10				5	10	15	20	25	
	55	ร้อยละของระดับความพึงพอใจของผู้เข้าร่วมโครงการ/กิจกรรม	80				60	70	80	90	100	
	56	จำนวนโครงการ/กิจกรรม ด้านศิลปะและวัฒนธรรม	4				1	2	3	4	5	
	57	ร้อยละของโครงการ/กิจกรรม ที่ได้รับความร่วมมือจากภายนอก	80				60	70	80	90	100	
5 บริหารจัดการอย่างมีประสิทธิภาพ	58	มีระดับติดตามตรวจสอบการดำเนินงานตามโครงการ(มีผู้รับผิดชอบ มีแผนปฏิบัติการ มีมาตรการในการดำเนินงาน)	3				1	2	3	4	5	
	59	ร้อยละของจำนวนโครงการที่ดำเนินการเป็นไปตามแผน	90				60	70	80	90	100	
	60	มีแผนกลยุทธ์ทางการเงินของคณะ	100				60	70	80	90	100	
	61	จำนวนงบประมาณที่ได้จากการระดมทุน	80				60	70	80	90	100	
	62	จำนวนเครือข่ายความร่วมมือตามพันธกิจของคณะ	3				1	2	3	4	5	
	63	ร้อยละของจำนวนบุคลากรที่รายงานผลการปฏิบัติราชการตามคำรับรองการปฏิบัติราชการประจำปี	80				60	70	80	90	100	
	64	ร้อยละของจำนวนที่ผ่านเกณฑ์การปฏิบัติราชการตามคำรับรองการปฏิบัติราชการประจำปี	80				60	70	80	90	100	
	65	ระดับความสำเร็จของการพัฒนาสมรรถนะของผู้บริหารทุกระดับของคณะ	3				1	2	3	4	5	
	66	ร้อยละของบุคลากรที่ได้รับการฝึกอบรมเพื่อเพิ่มสมรรถนะในการปฏิบัติงาน	80				60	70	80	90	100	

ตัวชี้วัด เป้าหมาย และเกณฑ์การให้คะแนนตามแผนปฏิบัติการ ปีงบประมาณ พ.ศ. 2556

เป้าประสงค์	ตัวชี้วัด	น้ำหนัก (%)	เป้าหมาย 2556	ข้อมูลพื้นฐาน			เกณฑ์การให้คะแนน					หมายเหตุ
				2553	2554	2555	1	2	3	4	5	
	67	จำนวนกิจกรรมแลกเปลี่ยนเรียนรู้เพื่อปรับกระบวนการทัศน์	7				5	6	7	8	9	
	68	ร้อยละของความสำเร็จของการดำเนินการตามแผนพัฒนาตนเองของบุคลากร	80				60	70	80	90	100	
	69	ระดับความพึงพอใจของบุคลากรภายในที่มีต่อการให้บริการของคณะ	4				1	2	3	4	5	
	70	ระดับความพึงพอใจต่อภาวะผู้นำของผู้บริหาร	3				1	2	3	4	5	
	71	ระดับความสำเร็จของการปฏิบัติราชการตามจรรยาบรรณวิชาชีพ	3				1	2	3	4	5	
	72	มีมาตรฐานและคู่มือการปฏิบัติงาน ของบุคลากรสายสนับสนุน	3				1	2	3	4	5	
	73	มีระบบสารสนเทศเพื่อการบริหารจัดการของคณะ	3				1	2	3	4	5	
	74	ระดับความพึงพอใจของผู้ใช้ระบบสารสนเทศเพื่อการบริหารจัดการและการตัดสินใจ	3				1	2	3	4	5	
	75	ระดับของระบบฐานข้อมูล e-office	3				1	2	3	4	5	
	76	ร้อยละของระดับความพึงพอใจของผู้ใช้ฐานข้อมูล e-office	80				60	70	80	90	100	
	77	ร้อยละของจำนวนจดหมายข่าวประชาสัมพันธ์คณะ	80				60	70	80	90	100	
	78	จำนวนช่องทางการประชาสัมพันธ์ผลงานของคณะตามสื่อต่าง ๆ	5				3	4	5	6	7	
	79	ระดับความพึงพอใจของบุคคลภายนอกที่มีต่อคณะ	3				1	2	3	4	5	
	80	ผลการประเมินการบริหารจัดการตามหลักธรรมาภิบาลระดับคณะ	3				1	2	3	4	5	

ตัวชี้วัด เป้าหมาย และเกณฑ์การให้คะแนนตามแผนปฏิบัติการ ปีงบประมาณ พ.ศ. 2556

เป้าประสงค์	ตัวชี้วัด	น้ำหนัก (%)	เป้าหมาย 2556	ข้อมูลพื้นฐาน			เกณฑ์การให้คะแนน					หมายเหตุ
				2553	2554	2555	1	2	3	4	5	
	81 ระดับความสำเร็จของการดำเนินงานของคณะกรรมการประจำคณะ		3				1	2	3	4	5	
	82 ระดับความพึงพอใจของบุคลากรและนักศึกษาที่มีต่อการใช้สื่อและอุปกรณ์อิเล็กทรอนิกส์		3.60				3.40	3.50	3.60	3.70	3.80	
	83 จำนวนสื่ออิเล็กทรอนิกส์ด้านการเรียนการสอน		85				75	80	85	90	95	
	84 มีห้องปฏิบัติการบรรณารักษศาสตร์และสารสนเทศศาสตร์		80				60	70	80	90	100	
	85 มีห้องปฏิบัติการสารสนเทศภูมิศาสตร์		80				60	70	80	90	100	
	86 จำนวนเครือข่ายความร่วมมือด้านเทคโนโลยีสารสนเทศ		1				-1	0	1	2	3	
	87 จำนวนกิจกรรมแลกเปลี่ยนเรียนรู้		3				1	2	3	4	5	
	88 จำนวนเครือข่ายด้านเทคโนโลยีสารสนเทศ		1				-1	0	1	2	3	
	89 ร้อยละบุคลากรที่สอบผ่านหลักสูตรการอบรมด้านเทคโนโลยีสารสนเทศและการสื่อสาร		80				60	70	80	90	100	
	90 จำนวนกิจกรรมการให้ความรู้เกี่ยวกับประชาคมอาเซียน		6				4	5	6	7	8	
	91 ร้อยละของนักศึกษาชั้นปีสุดท้ายที่สอบผ่านเกณฑ์การทดสอบความรู้ด้านภาษาต่างประเทศ		80				60	70	80	90	100	
	92 ร้อยละของบุคลากรที่ได้รับการอบรมเพื่อพัฒนาทักษะด้านภาษาต่างประเทศ		80				60	70	80	90	100	
	93 จำนวนเครือข่ายความร่วมมือในกลุ่มประเทศอาเซียน (+3)		5				3	4	5	6	7	
	94 จำนวนอาจารย์และนักศึกษาที่แลกเปลี่ยนกับมหาวิทยาลัยในกลุ่มอาเซียน(+3)		15				5	10	15	20	25	
	95 จำนวนกิจกรรมความร่วมมือกับพม่า		3				1	2	3	4	5	

ตัวชี้วัด เป้าหมาย และเกณฑ์การให้คะแนนตามแผนปฏิบัติการ ปีงบประมาณ พ.ศ. 2556

เป้าประสงค์	ตัวชี้วัด	น้ำหนัก (%)	เป้าหมาย 2556	ข้อมูลพื้นฐาน			เกณฑ์การให้คะแนน					หมายเหตุ
				2553	2554	2555	1	2	3	4	5	
	96 มีหลักสูตรปริญญาตรีในสาขาวิชาพม่า		1	-	-	-	0	-	1	2	3	
	97 จำนวนหลักสูตรนานาชาติ		1	-	-	-	0	-	1	2	3	
	98 จำนวนนวัตกรรม/แนวปฏิบัติที่ดี/องค์ความรู้ด้านการประกันคุณภาพ (อย่างน้อย 1 ชิ้น)		5				5	10	15	20	25	
	99 ระดับความสำเร็จในการพัฒนาระบบและกลไกการประกันคุณภาพการศึกษา		3				1	2	3	4	5	
	100 จำนวนนวัตกรรม/แนวปฏิบัติที่ดี/องค์ความรู้ด้านการประกันคุณภาพ (อย่างน้อย 1 ชิ้น)		5				3	4	5	6	7	
	101 ระดับความสำเร็จในการพัฒนาระบบและกลไกการประกันคุณภาพการศึกษา		3				1	2	3	4	5	
	102 จำนวนคณะกรรมการยุทธศาสตร์การจัดการความรู้และกรรมการดำเนินงานของคณะ		20				10	15	20	25	30	
	103 ร้อยละของบุคลากรที่ได้รับการจัดการความรู้ด้านการประกันคุณภาพการศึกษา		80				60	70	80	90	100	
	104 จำนวนฐานข้อมูลตามพันธกิจที่มีอยู่ในระบบสารสนเทศ		3				-	-	1	2	3	
	105 มีคู่มือการใช้งานฐานข้อมูลระบบสารสนเทศ จำนวน 1 เล่ม		5				-	-	-	-	1	
	106 จำนวนแผนพัฒนาระบบสารสนเทศเพื่อการจัดการด้านการประกันคุณภาพการศึกษา		3				-	-	-	-	1	

หมายเหตุ : ข้อมูลพื้นฐาน ปี 2555 มาจากผลการดำเนินงานรอบ 9 เดือน (1 ต.ค. 54 – 30 มิ.ย. 55)

เป้าประสงค์และกลยุทธ์ มหาวิทยาลัยราชภัฏกำแพงเพชร

เป้าประสงค์ (Goals)	กลยุทธ์ (Strategies)	หน่วยงานรับผิดชอบ
1. บัณฑิตมีคุณภาพตามเกณฑ์มาตรฐานเป็นที่ยอมรับในระดับชาติและระดับสากล	1.1 สร้างความแข็งแกร่งทางวิชาการให้แก่บัณฑิตตามอัตลักษณ์ของมหาวิทยาลัย 1.2 พัฒนาความรู้ความสามารถให้บัณฑิตมีคุณภาพ สามารถแข่งขันได้ในระดับสากล 1.3 พัฒนาทักษะด้านภาษาต่างประเทศ และเทคโนโลยีเพื่อเตรียมความพร้อมสู่ตลาดแรงงาน	คณบดี/รองคณบดี/ประธานโปรแกรมวิชา/อาจารย์ผู้รับผิดชอบ
2. มีระบบบริหารงานวิจัยและงานสร้างสรรค์	2.1 พัฒนาระบบและกลไกสนับสนุนการทำวิจัยและบริหารงานวิจัยและงานสร้างสรรค์ 2.2 ยกระดับการติดตามความก้าวหน้าในการทำวิจัยของนักวิจัย 2.3 สร้างเสริมสมรรถนะบุคลากรด้านการวิจัยและงานสร้างสรรค์และการบริหารจัดการงานวิจัยและงานสร้างสรรค์ 2.4 การจัดการความรู้ด้านการวิจัยและงานสร้างสรรค์ให้กับนักวิจัย 2.5 พัฒนาระบบและกลไกการเชื่อมโยงงานวิจัยและงานสร้างสรรค์กับการบริการทางวิชาการและหรือการจัดการเรียนการสอน	คณบดี/รองคณบดีฝ่ายประกันคุณภาพและวิจัย/ประธานโปรแกรมวิชา/อาจารย์ผู้รับผิดชอบ
3. ชุมชนเป็นแหล่งเรียนรู้ มุ่งสู่การพัฒนาท้องถิ่นให้มีศักยภาพพัฒนาอย่างยั่งยืน	3.1 พัฒนาระบบและกลไกในการบริการวิชาการทางวิชาการแก่ท้องถิ่น 3.2 สร้างความแข็งแกร่งทางคุณภาพชีวิตของบุคลากรในท้องถิ่นอย่างยั่งยืน 3.3 การสร้างเครือข่ายความร่วมมือทางวิชาการกับหน่วยงานภายนอกทั้งภาครัฐและเอกชน ทั้งในและต่างประเทศ	คณบดี/รองคณบดีฝ่ายวิชาการ/ประธานโปรแกรมวิชา/อาจารย์ผู้รับผิดชอบ
4. สร้างเสริมการทำนุบำรุงศิลปะและวัฒนธรรมท้องถิ่น	4.1 สนับสนุนให้ทุกหลักสูตรในโปรแกรมวิชามีการบูรณาการด้านศิลปะและวัฒนธรรมกับการเรียนการสอน การวิจัยและบริการวิชาการ 4.2 พัฒนากลไกการบริหารจัดการด้านศิลปะและวัฒนธรรม ให้เป็นผู้นำเครือข่ายด้านการเผยแพร่และแลกเปลี่ยนศิลปะและวัฒนธรรม 4.3 ประสานความร่วมมือทางด้านศิลปะและวัฒนธรรมกับกลุ่มแกนนำในจังหวัด	คณบดี/รองคณบดีฝ่ายกิจการนักศึกษา/ประธานโปรแกรมวิชา/อาจารย์ผู้รับผิดชอบ
5. มีระบบบริหารจัดการที่มีประสิทธิภาพ เพื่อเพิ่มคุณภาพของผลผลิตและการบริการ	5.1 พัฒนาระบบแผนงาน งบประมาณและการใช้ทรัพยากร 5.2 พัฒนาระบบบริหารงานและทรัพยากรบุคคล 5.3 พัฒนาระบบเทคโนโลยีสารสนเทศ 5.4 พัฒนาศักยภาพของคณะสู่ประชาคมอาเซียน 5.5 พัฒนาระบบและกลไกการประกันคุณภาพการศึกษา 5.6 การจัดการความรู้เพื่อพัฒนาองค์ความรู้และนวัตกรรมด้านประกันคุณภาพการศึกษา 5.7 การเพิ่มประสิทธิภาพการดำเนินงานโดยใช้เทคโนโลยีสารสนเทศ	คณบดี/หัวหน้าสำนักงาน/ผู้ที่ได้รับมอบหมาย

งาน/โครงการจำแนกตามกลยุทธ์ ประจำปีงบประมาณ พ.ศ. 2556

เป้าประสงค์ (Goals)	กลยุทธ์ (Strategies)	ชื่องาน/โครงการ	หน่วยงานรับผิดชอบ
1.บัณฑิตมีคุณภาพตามเกณฑ์มาตรฐานเป็นที่ยอมรับในระดับชาติและระดับสากล	1.1 สร้างความแข็งแกร่งทางวิชาการให้แก่บัณฑิตตามอัตลักษณ์ของมหาวิทยาลัย	พัฒนาศักยภาพและงานบริหารโปรแกรมวิชาการพัฒนาสังคม	ดร.วิทยา คามุณี
		จ้างบุคลากรผู้เชี่ยวชาญด้านกฎหมายสำหรับนักศึกษา ภาค กศ.บป.	อาจารย์สุชิน รอดกำเหนิด
		พัฒนาศักยภาพบัณฑิตด้านวิชาการและวิชาชีพของนักศึกษา	อาจารย์สุชิน รอดกำเหนิด
		พัฒนาคุณลักษณะนักศึกษาโปรแกรมวิชาภาษาไทย	อาจารย์วิชุดา ทิพย์วิเศษ
		จัดซื้อวัสดุอุปกรณ์การเรียนการสอน	อาจารย์วัลลภ ทองอ่อน
		การศึกษาพื้นที่ภาคสนามทางด้านภูมิสารสนเทศ	อาจารย์วัลลภ ทองอ่อน
		ส่งเสริมกิจกรรม ฐานข้อมูลศิษย์เก่าคณะมนุษยศาสตร์และสังคมศาสตร์	รศ.มัธย ตะตียะ
		เพิ่มประสิทธิภาพการจัดการเรียนรู้โดยเน้นผู้เรียนเป็นสำคัญ	อาจารย์สุชิน รอดกำเหนิด
		สนับสนุนการสร้างสื่อวัตกรรมการเรียนการสอน	อาจารย์สุชิน รอดกำเหนิด
		การพัฒนาการวัดและประเมินผลการเรียนรู้	อาจารย์สุชิน รอดกำเหนิด
		เทศกาลตรุษจีนพาเพลิน	อาจารย์สายพิณ พิกุลทอง กุรุง
		ปัจฉิมนิเทศนักศึกษา	ผศ.ศรียรัตน์ เจริญกลิ่นจันทร์
		ศึกษาดูงานด้านสารสนเทศศาสตร์และบรรณารักษศาสตร์	ผศ.ศรียรัตน์ เจริญกลิ่นจันทร์
		พัฒนาศักยภาพและงานบริหารโปรแกรมวิชาการพัฒนาสังคม	ดร.วิทยา คามุณี
		จัดนิทรรศการสัปดาห์ห้องสมุด	ผศ.ศรียรัตน์ เจริญกลิ่นจันทร์
		ปฏิบัติการจัดกิจกรรมส่งเสริมการอ่านภายในและภายนอกมหาวิทยาลัย	ผศ.ศรียรัตน์ เจริญกลิ่นจันทร์
		อบรมเชิงปฏิบัติการเกี่ยวกับเทคโนโลยีสารสนเทศและการสื่อสาร	ผศ.ศรียรัตน์ เจริญกลิ่นจันทร์
		บริหารจัดการโปรแกรมวิชาการรัฐประศาสนศาสตร์	อาจารย์บุญญาบารมี สว่างวงศ์
		ออกค่ายอาสาพัฒนาห้องสมุด	ผศ.ศรียรัตน์ เจริญกลิ่นจันทร์
		จ้างบุคลากรผู้เชี่ยวชาญด้านกฎหมายสำหรับนักศึกษาภาคปกติ	อาจารย์สุชิน รอดกำเหนิด

งาน/โครงการจำแนกตามกลยุทธ์ ประจำปีงบประมาณ พ.ศ. 2556

เป้าประสงค์ (Goals)	กลยุทธ์ (Strategies)	ชื่องาน/โครงการ	หน่วยงานรับผิดชอบ
		กีฬาและนันทนาการ	ดร.นิศากร ประคองชาติ
		พัฒนาคุณลักษณะบัณฑิตและศิษย์เก่า	อาจารย์สุชิน รอดกำเหนิด
		พัฒนาคุณลักษณะบัณฑิตที่พึงประสงค์ตามนโยบาย 3 D	ดร.นิศากร ประคองชาติ
		ภูมิคุ้มกันภัยยาเสพติด	ดร.นิศากร ประคองชาติ
		จิตอาสาพัฒนาและพัฒนาสาธารณประโยชน์	ดร.นิศากร ประคองชาติ
		ส่งเสริมคุณธรรมจริยธรรมเพื่อพัฒนาคุณภาพชีวิต	ดร.นิศากร ประคองชาติ
		ปัจฉิมนิเทศนักศึกษาชั้นปีที่4	ดร.นิศากร ประคองชาติ
		ส่งเสริมและพัฒนาศักยภาพด้านวิชาการและวิชาชีพแก่นักศึกษา	ดร.นิศากร ประคองชาติ
		ปฐมนิเทศนักศึกษาใหม่คณะมนุษยศาสตร์และสังคมศาสตร์	ดร.นิศากร ประคองชาติ
		เตรียมความพร้อมบัณฑิตสู่แหล่งงาน	ดร.นิศากร ประคองชาติ
1.2 พัฒนาความรู้ความสามารถให้บัณฑิตมีคุณภาพ สามารถแข่งขันได้ในระดับสากล		พัฒนาศักยภาพนักศึกษาโปรแกรมบริหารรัฐประศาสนศาสตร์	อาจารย์บุญญาบารมี สว่างวงศ์
		โครงการนิติศาสตร์สู่ชุมชน	อาจารย์สุชิน รอดกำเหนิด
		บริหารจัดการศูนย์ฝึกประสบการณ์วิชาชีพคณะมนุษยศาสตร์และสังคมศาสตร์	อาจารย์ไอลกามา จำเแะ
		แข่งขันความรู้ ทักษะวิชาการและวิชาชีพสาขามนุษยศาสตร์และสังคมศาสตร์	รศ.มัย ตะตียะ
		ทุนอุดหนุนบุคลากรทำงานวิจัย งานสร้างสรรค์ และผลงานวิชาการอื่น ๆ	อาจารย์สายพิณ พิกุลทอง กุรุง
		ส่งเสริมทักษะทางวิชาการและวิชาชีพแก่นักศึกษาโปรแกรมวิชานิติศาสตร์	อาจารย์สุชิน รอดกำเหนิด
1.3 พัฒนาทักษะด้านภาษาต่างประเทศ และเทคโนโลยีเพื่อเตรียมความพร้อมสู่ตลาดแรงงาน		สนับสนุนการศึกษาดูงานของนักศึกษาโปรแกรมวิชาภาษาอังกฤษ	ดร.ประดิษฐ์ นารีรักษ์
		แข่งขันทักษะภาษาและกิจกรรมวันคริสมาสและวันปีใหม่	ดร.ประดิษฐ์ นารีรักษ์
		สนับสนุนการศึกษาดูงานของนักศึกษาโปรแกรมวิชาภาษาอังกฤษ	ดร.ประดิษฐ์ นารีรักษ์

งาน/โครงการจำแนกตามกลยุทธ์ ประจำปีงบประมาณ พ.ศ. 2556

เป้าประสงค์ (Goals)	กลยุทธ์ (Strategies)	ชื่องาน/โครงการ	หน่วยงานรับผิดชอบ
2. มีระบบบริหารงานวิจัยและงานสร้างสรรค์	2.1 พัฒนาระบบและกลไกสนับสนุนการทำวิจัยและบริหารงานวิจัยและงานสร้างสรรค์	รางวัลดีเด่นเผยแพร่ผลงานทางวิชาการคณะมนุษยศาสตร์และสังคมศาสตร์	รศ.มััย ตะตียะ
	2.2 ยกกระตบการติดตามความก้าวหน้าในการทำวิจัยของนักวิจัย	เสวนาวิชาการและนำเสนอผลงานวิจัย งานสร้างสรรค์และผลงานวิชาการอื่น ๆ	อาจารย์สายพิน พิกุลทอง กุรุง
	2.3 สร้างเสริมสมรรถนะบุคลากรด้านการวิจัยและงานสร้างสรรค์และการบริหารจัดการงานวิจัยและงานสร้างสรรค์	อบรม “ศาสตร์ + ศิลป์ การเขียนผลงานทางวิชาการ”	รศ.มััย ตะตียะ
	2.4 การจัดการความรู้ด้านการวิจัยและงานสร้างสรรค์ให้กับนักวิจัย	-	-
	2.5 พัฒนาระบบและกลไกการเชื่อมโยงงานวิจัยและงานสร้างสรรค์กับการบริการทางวิชาการและหรือการจัดการเรียนการสอน	-	-

งาน/โครงการจำแนกตามกลยุทธ์ ประจำปีงบประมาณ พ.ศ. 2556

เป้าประสงค์ (Goals)	กลยุทธ์ (Strategies)	ชื่องาน/โครงการ	หน่วยงานรับผิดชอบ
3. ชุมชนเป็นแหล่งเรียนรู้ มุ่งสู่การพัฒนาท้องถิ่นให้มีศักยภาพพัฒนาอย่างยั่งยืน	3.1 พัฒนาระบบและกลไกในการบริการวิชาการทางวิชาการแก่ท้องถิ่น	ส่งเสริมเผยแพร่ศิลปะและวัฒนธรรมสู่สากล	รศ.มัย ตะตียะ
		แข่งขันผลงานทางด้านศิลปวัฒนธรรมจีน	อาจารย์สายพิน พิกุลทอง กุรุง
		อบรมทักษะวิจัยทางภาษา	ดร.ประดิษฐ์ นารีรักษ์
		บริหารและพัฒนาศูนย์ส่งเสริมและพัฒนาเครือข่ายชุมชนท้องถิ่นด้านประชาธิปไตย	อาจารย์สุชิน รอดกำเหนิด
		อบรมสัมมนาความรู้ด้านกฎหมายสำหรับประชาชนทั่วไปและบุคลากรในท้องถิ่น	อาจารย์สุชิน รอดกำเหนิด
		แข่งขันตอบปัญหากฎหมายระดับมัธยมศึกษา	อาจารย์สุชิน รอดกำเหนิด
		การใช้เทคโนโลยีภูมิสารสนเทศเพื่อพัฒนาการเรียนการสอนกลุ่มวิชาสังคมศาสตร์	อาจารย์วัลลภ ทองอ่อน
		การฝึกอบรม "องค์ความรู้ด้านภูมิศาสตร์สำหรับครูสังคมศึกษา"	อาจารย์วัลลภ ทองอ่อน
		การอบรมเชิงปฏิบัติการบทบาทนักศึกษา กับงานวัฒนธรรม	อาจารย์เยาวลักษณ์ ใจวิสุทธิहरรรษา
3.2 สร้างความแข็งแกร่งทางคุณภาพชีวิตของบุคลากรในท้องถิ่นอย่างยั่งยืน	3.2 สร้างความแข็งแกร่งทางคุณภาพชีวิตของบุคลากรในท้องถิ่นอย่างยั่งยืน	นิทรรศการศิลปะสัญจรสู่กลุ่มอาเซียน	รศ.มัย ตะตียะ
		บริการวิชาการด้านบรรณารักษศาสตร์และสารสนเทศศาสตร์	ผศ.ศรีรัตน์ เจริญถิ่นจันทร์
		อบรมสัมมนา "ผู้นำยุคใหม่หัวใจประชาชน"	อาจารย์บุญญาบารมี สว่างวงศ์
		อบรมนาฏศิลป์สำหรับเด็กและเยาวชน	อาจารย์เยาวลักษณ์ ใจวิสุทธิहरรรษา
		วันภาษาไทย	อาจารย์วิยุดา ทิพย์วิเศษ
		พัฒนาทักษะภาษาไทยสำหรับเยาวชน	อาจารย์วิยุดา ทิพย์วิเศษ
		อบรมสัมมนาวิชาการดนตรีไทย "ศิลปินแห่งชาติพบครูดนตรีไทย"	ผศ.ชัยชัย พวกดี
		อบรมเชิงปฏิบัติการคอมพิวเตอร์ดนตรี	ผศ.กวี ครองแก้ว
		การอบรมทักษะภาษาอังกฤษให้แก่นักศึกษาเพื่อเตรียมความพร้อมสู่ประชาคมอาเซียน	ดร.ประดิษฐ์ นารีรักษ์
		ค่ายผู้นำนักศึกษาและอาสาสมัครพัฒนาชุมชน	ดร.วิทยา คามุณี
		นิทรรศการศิลปะสรุปโครงการพิเศษ รวมคน ผลงานศิลป์	ผศ.ศุภพงศ์ ยืนยง

งาน/โครงการจำแนกตามกลยุทธ์ ประจำปีงบประมาณ พ.ศ. 2556

เป้าประสงค์ (Goals)	กลยุทธ์ (Strategies)	ชื่องาน/โครงการ	หน่วยงานรับผิดชอบ
	3.3 การสร้างเครือข่ายความร่วมมือทางวิชาการกับหน่วยงานภายนอกทั้งภาครัฐและเอกชนทั้งในและต่างประเทศ	แข่งขันทักษะภาษาอังกฤษ	ดร.ประดิษฐ์ นารีรักษ์
		สัมมนาทางวิชาการเครือข่ายสวัสดิการชุมชนเพื่อรับประชาคมอาเซียน	ดร.วิทยา คามุณี
		อบรมเชิงปฏิบัติการเครือข่ายเกษตรกรรมทางเลือก	ดร.วิทยา คามุณี
4. สร้างเสริมการทำงาน บำรุงศิลปะและวัฒนธรรมท้องถิ่น	4.1 สนับสนุนให้ทุกหลักสูตรในโปรแกรมวิชามีการบูรณาการด้านศิลปะและวัฒนธรรมกับการเรียนการสอน การวิจัยและบริการวิชาการ	ส่งเสริมสนับสนุนการจัดกิจกรรมเสริมสร้างคุณธรรม จริยธรรม และความเป็นไทย	อาจารย์สุชิน รอดกำเหนิด
		วันสำคัญทางประเพณีและเกี่ยวเนื่องกับศาสนา	ดร.นิศากร ประคองชาติ
	4.2 พัฒนากลไกการบริหารจัดการด้านศิลปะและวัฒนธรรม ให้เป็นผู้นำเครือข่ายด้านการเผยแพร่และแลกเปลี่ยนศิลปะและวัฒนธรรม	การอบรมนาฏศิลป์สำหรับเด็กและเยาวชน	อาจารย์เยาวลักษณ์ ใจวิสุทธิहरษา
		สานสัมพันธ์ น้องพี่ สืบสานประเพณี บายศรีสู่ขวัญรับน้องใหม่	ดร.นิศากร ประคองชาติ
		พิธีไหว้ครูคณะมนุษยศาสตร์และสังคมศาสตร์	ดร.นิศากร ประคองชาติ
	4.3 ประสานความร่วมมือทางด้านศิลปะและวัฒนธรรมกับกลุ่มแกนนำในจังหวัด	-	-

งาน/โครงการจำแนกตามกลยุทธ์ ประจำปีงบประมาณ พ.ศ. 2556

เป้าประสงค์ (Goals)	กลยุทธ์ (Strategies)	ชื่องาน/โครงการ	หน่วยงานรับผิดชอบ
5. มีระบบบริหารจัดการที่มีประสิทธิภาพเพื่อเพิ่มคุณภาพของผลผลิตและบริการ	5.1 พัฒนาระบบแผนงานงบประมาณและการใช้ทรัพยากร	รางวัลดีเด่นลูกจ้างประจำคณะมนุษยศาสตร์และสังคมศาสตร์	รศ.มัย ตะตียะ
		บริหารจัดการการศึกษาคณะมนุษยศาสตร์และสังคมศาสตร์	นางสุมาพร จันศรี
	5.2 พัฒนาระบบบริหารงานและทรัพยากรบุคคล	พัฒนาบุคลากรคณะมนุษยศาสตร์และสังคมศาสตร์	รศ.มัย ตะตียะ
		จัดการความรู้สำหรับบุคลากรคณะมนุษยศาสตร์และสังคมศาสตร์	อาจารย์สายพิณ พิภุงทอง กุรุง
		ส่งเสริมการปฏิบัติตามจรรยาบรรณวิชาชีพของคณาจารย์	รศ.มัย ตะตียะ
		สนับสนุนจัดหาวัสดุ สื่อ อุปกรณ์โปรแกรมวิชาภาษาจีน	อาจารย์สายพิณ พิภุงทอง กุรุง
		พัฒนาศักยภาพอาจารย์โปรแกรมวิชารัฐประศาสนศาสตร์	อาจารย์บุญญาบารมี สว่างวงศ์
		บริหารพัฒนาฝ่ายกิจการนักศึกษา	ดร.นิศากร ประคองชาติ
	5.3 พัฒนาระบบเทคโนโลยีสารสนเทศ	โครงการพัฒนาแหล่งทรัพยากรการเรียนรู้	อาจารย์สุชิน รอดกำเหนิด
		พัฒนาศักยภาพการจัดการเรียนการสอน	อาจารย์สุชิน รอดกำเหนิด
	5.4 พัฒนาศักยภาพของคณะสู่ประชาคมอาเซียน	-	-
	5.5 พัฒนาระบบและกลไกการประกันคุณภาพการศึกษา	พัฒนาระบบและกลไกงานประกันคุณภาพการศึกษา	อาจารย์สายพิณ พิภุงทอง กุรุง
	5.6 การจัดการความรู้เพื่อพัฒนาองค์ความรู้และนวัตกรรมด้านประกันคุณภาพการศึกษา	-	-
5.7 การเพิ่มประสิทธิภาพการดำเนินงานโดยใช้เทคโนโลยีสารสนเทศ	-	-	

ประมาณการงบประมาณตามยุทธศาสตร์ แผนปฏิบัติการประจำปีงบประมาณ พ.ศ. 2556

ชื่องาน/โครงการ	แหล่งงบประมาณ				งบประมาณรวม
	บ.กศ.	กศ.บป.	แผ่นดิน	อื่นๆ	
ประเด็นยุทธศาสตร์ที่ 1 ผลิตบัณฑิตที่มีคุณภาพตามเกณฑ์มาตรฐาน					
กลยุทธ์ที่ 1.1 สร้างความแข็งแกร่งทางวิชาการให้แก่บัณฑิตตามอัตลักษณ์ของมหาวิทยาลัย					
พัฒนาศักยภาพและงานบริหารโปรแกรมวิชาการพัฒนาสังคม	11,760				
จ้างบุคลากรผู้เชี่ยวชาญด้านกฎหมายสำหรับนักศึกษา ภาค กศ.บป.		120,000			
พัฒนาศักยภาพบัณฑิตด้านวิชาการและวิชาชีพของนักศึกษา		65,000			
พัฒนาคุณลักษณะนักศึกษาโปรแกรมวิชาภาษาไทย	38,880				
จัดซื้อวัสดุอุปกรณ์การเรียนการสอน	10,000				
การศึกษาพื้นที่ภาคสนามทางด้านภูมิสารสนเทศ	12,600				
ส่งเสริมกิจกรรม ฐานข้อมูลศิษย์เก่าคณะมนุษยศาสตร์และสังคมศาสตร์	5,000				
เพิ่มประสิทธิภาพการจัดการเรียนรู้โดยเน้นผู้เรียนเป็นสำคัญ	15,000				
สนับสนุนการสร้างสื่อวัตกรรมการเรียนการสอน	15,000				
การพัฒนาการวัดและประเมินผลการเรียนรู้	20,000				
เทศกาลตรุษจีนพาเพลิน	11,880				
ปัจฉิมนิเทศนักศึกษา	2,780				
ศึกษาดูงานด้านสารสนเทศศาสตร์และบรรณารักษศาสตร์	10,000				
พัฒนาศักยภาพและงานบริหารโปรแกรมวิชาการพัฒนาสังคม	11,760				
จัดนิทรรศการสัปดาห์ห้องสมุด	2,000				
ปฏิบัติการจัดกิจกรรมส่งเสริมการอ่านภายในและภายนอกมหาวิทยาลัย	3,000				
อบรมเชิงปฏิบัติการเกี่ยวกับเทคโนโลยีสารสนเทศและการสื่อสาร	1,500				

ชื่องาน/โครงการ	แหล่งงบประมาณ				งบประมาณรวม
	บ.กศ.	กศ.บป.	แผ่นดิน	อื่นๆ	
เครือข่ายทวีภาคนักศึกษาระดับอุดมศึกษาโปรแกรมวิชาการพัฒนาชุมชน ครั้งที่ 2	15,000				
บริหารจัดการโปรแกรมวิชาการรัฐประศาสนศาสตร์	100,000				
ออกค่ายอาสาพัฒนาห้องสมุด	3,000				
จ้างบุคลากรผู้เชี่ยวชาญด้านกฎหมายสำหรับนักศึกษาภาคปกติ		120,000			
กีฬาและนันทนาการ	15,000				
พัฒนาคุณลักษณะบัณฑิตและศิษย์เก่า	48,400				
พัฒนาคุณลักษณะบัณฑิตที่พึงประสงค์ตามนโยบาย 3 D	12,000				
ภูมิคุ้มกันภัยยาเสพติด	4,000				
จิตอาสาพัฒนาและพัฒนาสาธารณประโยชน์	5,000				
ส่งเสริมคุณธรรมจริยธรรมเพื่อพัฒนาคุณภาพชีวิต	4,000				
ปัจฉิมนิเทศนักศึกษาชั้นปีที่4	5,000				
ปฐมนิเทศนักศึกษาใหม่คณะมนุษยศาสตร์และสังคมศาสตร์	5,000				
เตรียมความพร้อมบัณฑิตสู่แหล่งงาน	15,000				
กลยุทธ์ที่ 1.2 ส่งเสริมและพัฒนาศักยภาพด้านวิชาการและวิชาชีพแก่นักศึกษา					
พัฒนาศักยภาพนักศึกษาโปรแกรมวิชาการรัฐประศาสนศาสตร์		115,380			
โครงการนิติศาสตร์สู่ชุมชน		20,000			
บริหารจัดการศูนย์ฝึกประสบการณ์วิชาชีพคณะมนุษยศาสตร์และสังคมศาสตร์		455,400			
แข่งขันความรู้ ทักษะวิชาการและวิชาชีพสาขามนุษย์ศาสตร์และสังคมศาสตร์	25,000				
ทุนอุดหนุนบุคลากรทำงานวิจัย งานสร้างสรรค์ และผลงานวิชาการอื่น ๆ	20,000				
ส่งเสริมทักษะทางวิชาการและวิชาชีพแก่นักศึกษาโปรแกรมวิชานิติศาสตร์	15,000				
กลยุทธ์ที่ 1.3 พัฒนาทักษะด้านภาษาต่างประเทศ และเทคโนโลยีเพื่อเตรียมความพร้อมสู่ตลาดแรงงาน					
สนับสนุนการศึกษาดูงานของนักศึกษาโปรแกรมวิชาภาษาอังกฤษ		5,940			
แข่งขันทักษะภาษาและกิจกรรมวันคริสมาสและวันปีใหม่	18,000				
สนับสนุนการศึกษาดูงานของนักศึกษาโปรแกรมวิชาภาษาอังกฤษ	21,780				

ชื่องาน/โครงการ	แหล่งงบประมาณ				งบประมาณรวม
	บ.กศ.	กศ.บป.	แผ่นดิน	อื่นๆ	
ประเด็นยุทธศาสตร์ที่ 2 มีระบบบริหารงานวิจัยและงานสร้างสรรค์					
กลยุทธ์ที่ 2.1 พัฒนาระบบและกลไกสนับสนุนการทำวิจัยและบริหารงานวิจัยและงานสร้างสรรค์					
รางวัลดีเด่นเผยแพร่ผลงานทางวิชาการคณะมนุษยศาสตร์และสังคมศาสตร์	20,000				
กลยุทธ์ที่ 2.2 ยกระดับการติดตามความก้าวหน้าในการทำวิจัยของนักวิจัย					
เสวนาวิชาการและนำเสนอผลงานวิจัย งานสร้างสรรค์และผลงานวิชาการอื่น ๆ	10,000				
กลยุทธ์ที่ 2.3 สร้างเสริมสมรรถนะบุคลากรด้านการวิจัยและงานสร้างสรรค์และการบริหารจัดการงานวิจัยและงานสร้างสรรค์					
อบรม “ศาสตร์ + ศิลป์ การเขียนผลงานทางวิชาการ”	25,000				
2.4 การจัดการความรู้ด้านการวิจัยและงานสร้างสรรค์ให้กับนักวิจัย					
2.5 พัฒนาระบบและกลไกการเชื่อมโยงงานวิจัยและงานสร้างสรรค์กับการบริการทางวิชาการและหรือการจัดการเรียนการสอน					

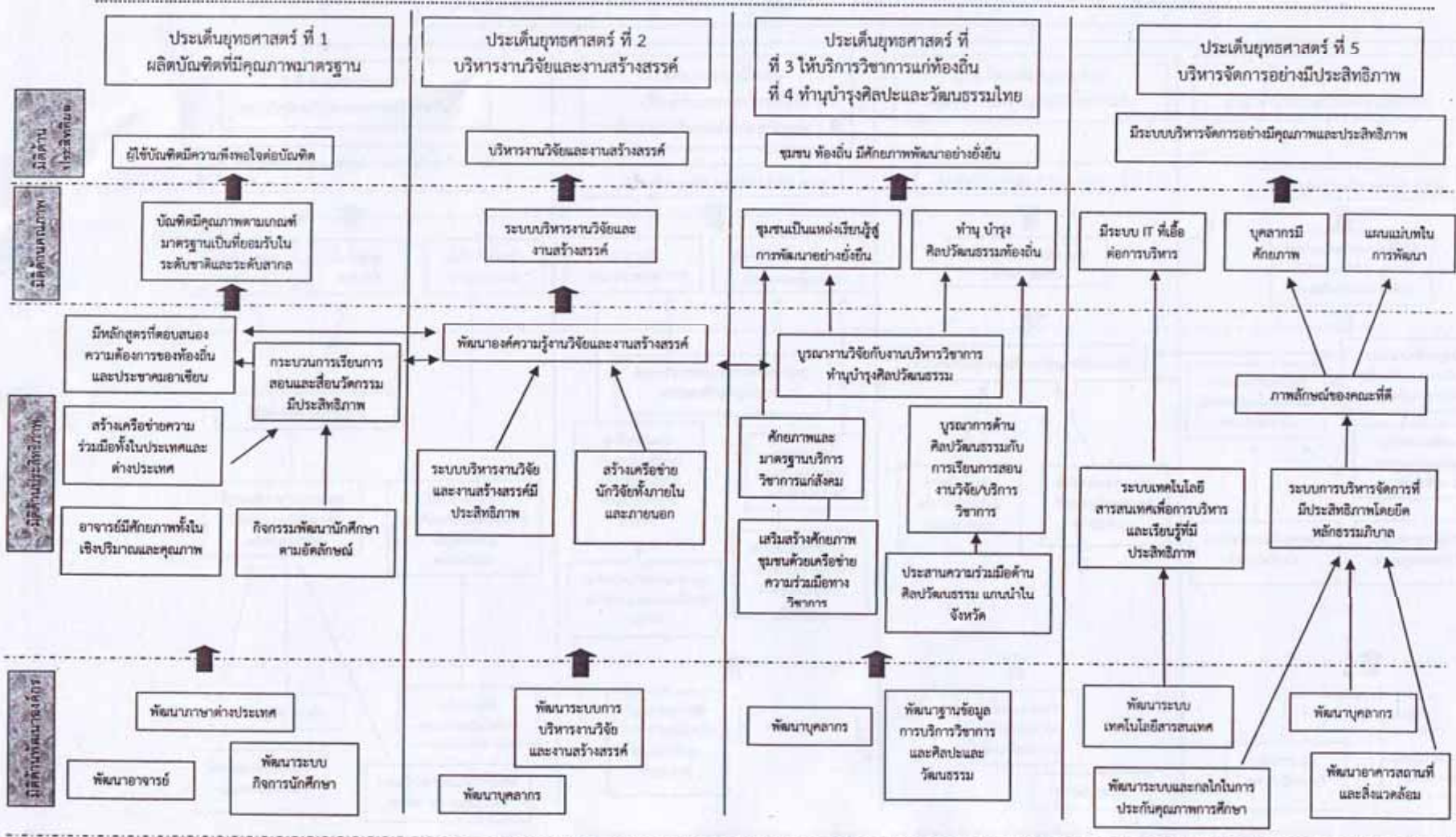
ชื่องาน/โครงการ	แหล่งงบประมาณ				งบประมาณรวม
	บ.กศ.	กศ.บป.	แผ่นดิน	อื่นๆ	
ประเด็นยุทธศาสตร์ที่ 3. ชุมชนเป็นแหล่งเรียนรู้ มุ่งสู่การพัฒนาท้องถิ่นให้มีศักยภาพพัฒนาอย่างยั่งยืน					
กลยุทธ์ที่ 3.1 พัฒนาระบบและกลไกในการบริการวิชาการทางวิชาการแก่ท้องถิ่น					
ส่งเสริมเผยแพร่ศิลปะและวัฒนธรรมสู่สากล			150,000		
แข่งขันผลงานทางด้านศิลปวัฒนธรรมจีน			30,000		
อบรมทักษะวิจัยทางภาษา			40,000		
บริหารและพัฒนาศูนย์ส่งเสริมและพัฒนาเครือข่ายชุมชนท้องถิ่นด้านประชาธิปไตย			100,000		
อบรมสัมมนาความรู้ด้านกฎหมายสำหรับประชาชนทั่วไปและบุคลากรในท้องถิ่น			60,000		
แข่งขันตอบปัญหากฎหมายระดับมัธยมศึกษา	10,000				
การใช้เทคโนโลยีภูมิสารสนเทศเพื่อพัฒนาการเรียนการสอนกลุ่มวิชาสังคมศาสตร์			50,000		
การฝึกอบรม "องค์ความรู้ด้านภูมิศาสตร์สำหรับครูสังคมศึกษา"			50,000		
การอบรมเชิงปฏิบัติการบทบาทนักศึกษากับงานวัฒนธรรม			20,000		
กลยุทธ์ที่ 3.2 สร้างความแข็งแกร่งทางคุณภาพชีวิตของบุคลากรในท้องถิ่นอย่างยั่งยืน					
นิทรรศการศิลปะสู่กลุ่มอาเซียน			30,000		
บริการวิชาการด้านบรรณารักษศาสตร์และสารสนเทศศาสตร์			50,000		
อบรมสัมมนา "ผู้นำยุคใหม่หัวใจประชาชน"			30,000		
อบรมนาฏศิลป์สำหรับเด็กและเยาวชน	15,000				
วันภาษาไทย			40,000		
พัฒนาทักษะภาษาไทยสำหรับเยาวชน			30,000		
อบรมสัมมนาวิชาการดนตรีไทย "ศิลปินแห่งชาติพบครูดนตรีไทย"			40,000		
อบรมเชิงปฏิบัติการคอมพิวเตอร์ดนตรี			30,000		
การอบรมทักษะภาษาอังกฤษให้แก่นักศึกษาเพื่อเตรียมความพร้อมสู่ประชาคมอาเซียน			69,850		

ชื่องาน/โครงการ	แหล่งงบประมาณ				งบประมาณรวม
	บ.กศ.	กศ.บป.	แผ่นดิน	อื่นๆ	
ค่ายผู้นำนักศึกษาและอาสาสมัครพัฒนาชุมชน	15,000				
นิทรรศการศิลปะสรุปโครงการพิเศษ รวมคน ผลงานศิลป์	23,760				
กลยุทธ์ที่ 3.3 การสร้างเครือข่ายความร่วมมือทางวิชาการกับหน่วยงานภายนอกทั้งภาครัฐและเอกชนทั้งในและต่างประเทศ					
แข่งขันทักษะภาษาอังกฤษ			30,000		
สัมมนาทางวิชาการเครือข่ายสวัสดิการชุมชนเพื่อรับประชาคมอาเซียน			50,000		
อบรมเชิงปฏิบัติการเครือข่ายเกษตรกรรมทางเลือก			30,000		
ประเด็นยุทธศาสตร์ที่ 4 ทำนุบำรุงศิลปวัฒนธรรมไทย					
กลยุทธ์ที่ 4.1 สนับสนุนให้ทุกหลักสูตรในโปรแกรมวิชามีการบูรณาการด้านศิลปะและวัฒนธรรมกับการเรียนการสอน การวิจัยและบริการวิชาการ					
ส่งเสริมสนับสนุนการจัดกิจกรรมเสริมสร้างคุณธรรม จริยธรรม และความเป็นไทย	10,000				
วันสำคัญทางประเพณีและเกี่ยวเนื่องกับศาสนา	8,000				
กลยุทธ์ที่ 4.2 พัฒนากลไกการบริหารจัดการด้านศิลปะและวัฒนธรรม ให้เป็นผู้นำเครือข่ายด้านการเผยแพร่และแลกเปลี่ยนศิลปะและวัฒนธรรม					
การอบรมนาฏศิลป์สำหรับเด็กและเยาวชน	15,000				
สานสัมพันธ์ น้องพี่ สืบสานประเพณี บายศรีสู่ขวัญรับน้องใหม่	4,000				
พิธีไหว้ครูคณะมนุษยศาสตร์และสังคมศาสตร์	4,000				
กลยุทธ์ที่ 4.3 ประสานความร่วมมือทางด้านศิลปะและวัฒนธรรมกับกลุ่มแกนนำในจังหวัด					

ชื่องาน/โครงการ	แหล่งงบประมาณ				งบประมาณรวม
	บ.กศ.	กศ.บป.	แผ่นดิน	อื่นๆ	
ประเด็นยุทธศาสตร์ที่ 5. มีระบบบริหารจัดการที่มีประสิทธิภาพเพื่อเพิ่มคุณภาพของผลผลิตและบริการ					
กลยุทธ์ที่ 5.1 พัฒนาระบบแผนงาน งบประมาณและการใช้ทรัพยากร					
รางวัลดีเด่นลูกจ้างประจำคณะมนุษยศาสตร์และสังคมศาสตร์	15,000				
บริหารจัดการการศึกษาคณะมนุษยศาสตร์และสังคมศาสตร์	230,000				
กลยุทธ์ที่ 5.2 พัฒนาระบบบริหารงานและทรัพยากรบุคคล					
พัฒนาบุคลากรคณะมนุษยศาสตร์และสังคมศาสตร์	331,300				
จัดการความรู้สำหรับบุคลากรคณะมนุษยศาสตร์และสังคมศาสตร์	10,000				
ส่งเสริมการปฏิบัติตามจรรยาบรรณวิชาชีพของคณาจารย์	10,000				
สนับสนุนจัดหาวัสดุ สื่อ อุปกรณ์โปรแกรมวิชาภาษาจีน	10,000				
พัฒนาศักยภาพอาจารย์โปรแกรมวิชารัฐประศาสนศาสตร์	89,080				
บริหารพัฒนาฝ่ายกิจการนักศึกษา	7,000				
กลยุทธ์ที่ 5.3 พัฒนาระบบเทคโนโลยีสารสนเทศ					
โครงการพัฒนาแหล่งทรัพยากรการเรียนรู้	38,600				
พัฒนาศักยภาพการจัดการเรียนการสอน	55,000				
กลยุทธ์ที่ 5.4 พัฒนาศักยภาพของคณะสู่ประชาคมอาเซียน					
กลยุทธ์ที่ 5.5 พัฒนาระบบและกลไกการประกันคุณภาพการศึกษา					
พัฒนาระบบและกลไกงานประกันคุณภาพการศึกษา	30,000				
กลยุทธ์ที่ 5.6 การจัดการความรู้เพื่อพัฒนาองค์ความรู้และนวัตกรรมด้านประกันคุณภาพการศึกษา					
กลยุทธ์ที่ 5.7 การเพิ่มประสิทธิภาพการดำเนินงานโดยใช้เทคโนโลยีสารสนเทศ					

แผนที่ยุทธศาสตร์ คณะมนุษยศาสตร์และสังคมศาสตร์ ปึงบประมาณ พ.ศ. 2556

วิสัยทัศน์ : สร้างองค์ความรู้เชิงบูรณาการ พัฒนางานเพื่อท้องถิ่น สืบสานวัฒนธรรมความเป็นไทยสู่สากล



ความเชื่อมโยงระหว่างวิสัยทัศน์ พันธกิจ เป้าประสงค์ และประเด็นยุทธศาสตร์

วิสัยทัศน์ สร้างสรรค์องค์ความรู้เชิงบูรณาการ พัฒนางานเพื่อท้องถิ่น สืบสานวัฒนธรรมความเป็นไทยสู่สากล

พันธกิจ

1. ผลิตบัณฑิตที่มีคุณภาพมาตรฐานด้านมนุษยศาสตร์และสังคมศาสตร์
2. สร้างองค์ความรู้ งานวิจัยและนวัตกรรมเพื่อพัฒนาท้องถิ่น
3. ให้บริการทางวิชาการแก่ท้องถิ่น
4. ทำนุบำรุงศิลปะและวัฒนธรรม
5. บริหารจัดการอย่างมีประสิทธิภาพ

เป้าประสงค์ที่ 1

บัณฑิตมีคุณภาพตามเกณฑ์มาตรฐานเป็นที่ยอมรับในระดับชาติและระดับสากล

เป้าประสงค์ที่ 2

มีระบบบริหารงานวิจัยและงานสร้างสรรค์

เป้าประสงค์ที่ 3

ชุมชนเป็นแหล่งเรียนรู้มุ่งสู่การพัฒนาท้องถิ่นให้มีความศักยภาพการพัฒนายั่งยืน

เป้าประสงค์ที่ 4

ส่งเสริมการทำนุบำรุงศิลปะและวัฒนธรรมท้องถิ่น

เป้าประสงค์ที่ 5

มีระบบบริหารจัดการที่มีประสิทธิภาพเพื่อเพิ่มคุณภาพของผลผลิตและการบริการ

ประเด็นยุทธศาสตร์ที่ 1

ผลิตบัณฑิตและพัฒนาคุณภาพบัณฑิตให้มีมาตรฐาน

ประเด็นยุทธศาสตร์ที่ 2

พัฒนาระบบบริหารงานวิจัยและงานสร้างสรรค์ให้มีประสิทธิภาพ

ประเด็นยุทธศาสตร์ที่ 3

การเสริมสร้างศักยภาพให้กับชุมชน

ประเด็นยุทธศาสตร์ที่ 4

ทำนุบำรุง ศิลปะและวัฒนธรรมไทย

ประเด็นยุทธศาสตร์ที่ 5

พัฒนาระบบการบริหารจัดการที่ดี

ความเชื่อมโยงระหว่างประเด็นยุทธศาสตร์ กลยุทธ์ มาตรการ และตัวชี้วัด

ประเด็นยุทธศาสตร์ที่ 1

ประเด็นยุทธศาสตร์ที่ 2

ประเด็นยุทธศาสตร์ที่ 3

ประเด็นยุทธศาสตร์ที่ 4

ประเด็นยุทธศาสตร์ที่ 5

กลยุทธ์ (รวม 22 กลยุทธ์) และมาตรการ (รวม 81 มาตรการ)

<p>1.1 สร้างความแข็งแกร่งทางวิชาการให้แก่บัณฑิตตามอัตลักษณ์ของมหาวิทยาลัย</p> <p>1.2 พัฒนาคณาจารย์ความสามารถให้บัณฑิตมีคุณภาพ สามารถแข่งขันได้ในระดับสากล</p> <p>1.3 พัฒนาทักษะด้านภาษาต่างประเทศ และเทคโนโลยีเพื่อเตรียมความพร้อมสู่ตลาดแรงงาน</p> <p>กลยุทธ์ 1.1 มี 4 มาตรการ กลยุทธ์ 1.2 มี 2 มาตรการ กลยุทธ์ 1.3 มี 3 มาตรการ (รวม 10 มาตรการ)</p>	<p>2.1 พัฒนาระบบและกลไกสนับสนุนการทำวิจัยและบริหารงานวิจัยและงานสร้างสรรค์</p> <p>2.2 ยกระดับการติดตามความก้าวหน้าในการทำวิจัยของนักวิจัย</p> <p>2.3 สร้างเสริมสมรรถนะบุคลากรด้านการวิจัยและงานสร้างสรรค์และ การบริหารจัดการงานวิจัยและงานสร้างสรรค์</p> <p>2.4 การจัดการความรู้ด้านกาวิจัยและงานสร้างสรรค์ให้กับนักวิจัย</p> <p>2.5 พัฒนาระบบและกลไกการเชื่อมโยงงานวิจัยและงานสร้างสรรค์กับการบริการทางวิชาการและหรือการจัดการ</p> <p>กลยุทธ์ 2.1 - 2.2 มี 7 มาตรการ กลยุทธ์ 2.3 - 2.4 มี 4 มาตรการ กลยุทธ์ 2.5 มี 1 มาตรการ (รวม 12 มาตรการ)</p>	<p>3.1 พัฒนาระบบและกลไกในการบริการวิชาการทางวิชาการแก่ท้องถิ่น</p> <p>3.2 สร้างความแข็งแกร่งทางคุณภาพชีวิตของบุคลากรในท้องถิ่นอย่างยั่งยืน</p> <p>3.3 การสร้างเครือข่ายความร่วมมือทางวิชาการกับหน่วยงานภายนอกทั้งภาครัฐและเอกชนทั้งในและต่างประเทศ</p> <p>กลยุทธ์ 3.1 มี 3 มาตรการ กลยุทธ์ 3.2 มี 3 มาตรการ กลยุทธ์ 3.3 มี 2 มาตรการ (รวม 8 มาตรการ)</p>	<p>4.1 สนับสนุนให้ทุกหลักสูตรในโปรแกรมวิชามีการบูรณาการด้านศิลปะและวัฒนธรรมกับการเรียนการสอน การวิจัยและบริการวิชาการ</p> <p>4.2 พัฒนากลไกการบริหารจัดการด้านศิลปะและวัฒนธรรมให้เป็นผู้นำเครือข่ายด้านการเผยแพร่และแลกเปลี่ยนศิลปะและวัฒนธรรม</p> <p>4.3 ประสานความร่วมมือทางด้านศิลปะและวัฒนธรรมกับกลุ่มแกนนำในจังหวัด</p> <p>กลยุทธ์ 4.1 มี 4 มาตรการ กลยุทธ์ 4.2 มี 3 มาตรการ กลยุทธ์ 4.3 มี 2 มาตรการ (รวม 9 มาตรการ)</p>	<p>5.1 พัฒนาระบบแผนงานงบประมาณและการใช้ทรัพยากร</p> <p>5.2 พัฒนาระบบบริหารงานและทรัพยากรบุคคล</p> <p>5.3 พัฒนาระบบเทคโนโลยีสารสนเทศ</p> <p>5.4 พัฒนาศักยภาพของคณะผู้บริหารสมาชิกอาเซียน</p> <p>กลยุทธ์ 5.1 มี 4 มาตรการ กลยุทธ์ 5.2 มี 5 มาตรการ กลยุทธ์ 5.3 มี 6 มาตรการ กลยุทธ์ 5.4 มี 5 มาตรการ กลยุทธ์ 5.5 มี 1 มาตรการ กลยุทธ์ 5.6 มี 2 มาตรการ กลยุทธ์ 5.7 มี 1 มาตรการ (รวม 26 มาตรการ)</p>
<p>ตัวชี้วัดที่ 1 – 20</p>	<p>ตัวชี้วัดที่ 21 – 31</p>	<p>ตัวชี้วัดที่ 32 – 40</p>	<p>ตัวชี้วัดที่ 41 – 50</p>	<p>ตัวชี้วัดที่ 51 – 59</p>